

MT4 Supreme Edition Indikator Package

I denna guiden hittar du installations- och användningsinstruktioner för MT4 Supreme Edition. Installationsprocessen och användningen är densamma i **den nya MT5 Supreme Edition**. Alltså använd helt enkelt instruktionerna som beskrivs i din MetaTrader 5 Supreme Edition.

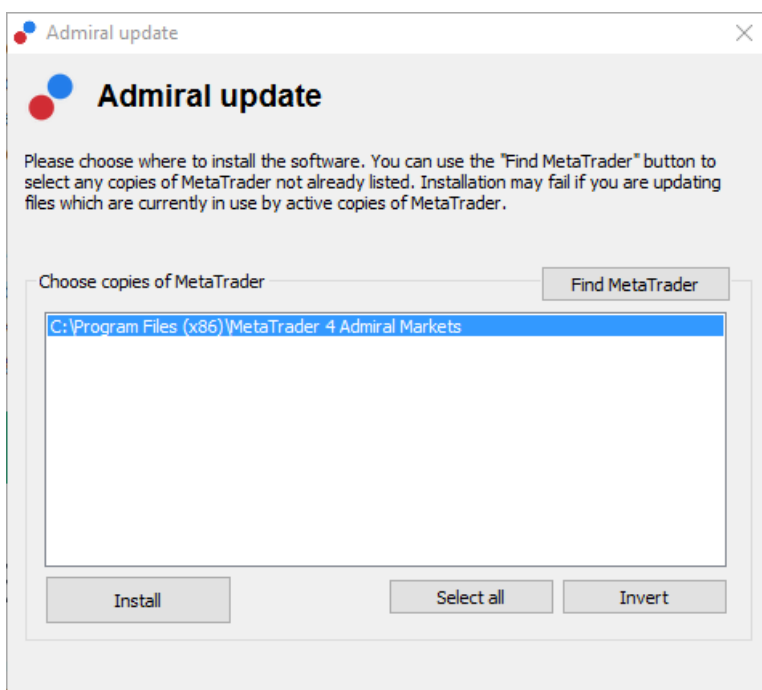
Indikatorer är hjälpverktyg som kompletterar MetaTrader 4. De analyserar vanligtvis diagrammet med hjälp av en individuell matematisk formel och drar slutsatser från diagrammets historik om potentiella rörelser i diagrammet.

Indikatorer ger handelssignaler som hjälper dig att analysera grafer, känna igen trender och rörelser som är motstridiga eller stödjande.

1. Installering och öppning av indikatorer

[Download MT4 Supreme Edition](#) och se till att MetaTrader 4 är stängt under installationsprocessen.

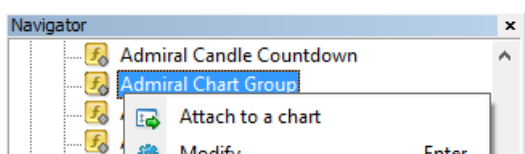
När nedladdningen är klar, öppna *.zip* filen och *dubbelklicka* på *Admiral-MT4-Apps.exe* filen i *.zip* arkivet för att köra den. Detta bör starta installationsassistenten.



Om du har flera instanser av programvaran installerade på ditt system kan du använda knappen *Find MetaTrader* för att hitta rätt version.

Klicka på knappen *Installera* och följ stegen på skärmen tills installationen har slutförts.

För närvarande MT4 Supreme tillägg endast kompatibla med Windows, även om vissa indikatorer även fungerar med Mac OS. Du hittar installationsinstruktioner för indikatorer under Mac OS X i kapitel 1.1.



Efter installationen kan du hitta indikatorerna i navigatorfönstret i MetaTrader's interface.

För att placera en av dem i diagrammet:

1. *högerklicka* respektive indikator, och
2. välj *Bifoga till ett diagram*, eller
3. dra indikatorn direkt i diagramfönstret.

1.1. Installation på Mac OS X

Som nämnts tidigare kan några av Admirals -indikatorerna användas på Mac OS X, detta inkluderar: Global Opinion, Candle Countdown, Hög-Låg, Lokal Tid, Orderhistorik, Vridning och Spread.

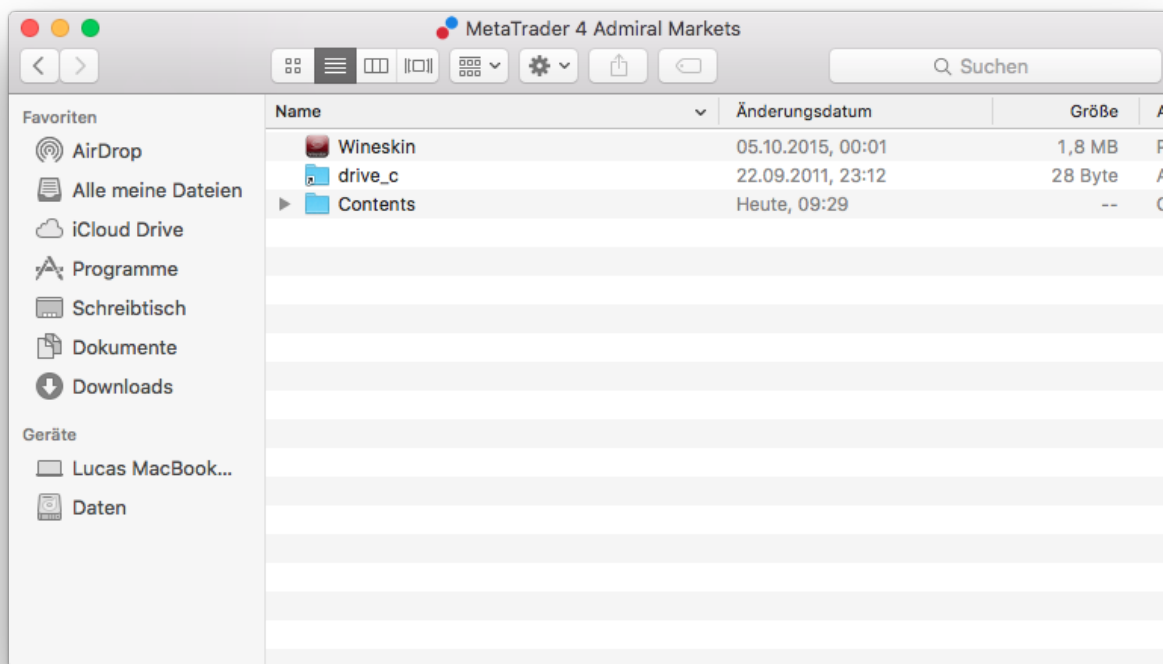
För att ta hämta installationsfilerna för Mac, vänligen kontakta vårt kundsupport team.

Stäng MetaTrader 4 korrekt innan du installerar. För att stänga programvaran på rätt sätt:

1. *högerklicka* på MetaTrader 4 symbolen i dockan
2. klicka på option för att stänga det.

Så här installerar du tillägget:

1. öppna *Programmappen*
2. hitta *MetaTrader 4 Admirals programmet*, sedan
3. *högerklicka* det, och
4. klicka *Show content* option
5. i det nya fönstret, öppna följande mappsökväg: *drive_c* → *Program Files* → *MetaTrader 4 Admirals* → *MQL 4* → *Indicators* (NB: här ska du klistra in indikator filerna, identifierade med deras .ex4 - filtyp)
6. efter detta, starta MetaTrader 4.



Om du har installerat indikatorerna med framgång hittar du dem nu i navigatorfönstret.

2. Admiral Candle Countdown indikator

Så snart indikatorn är aktiverad visas tiden när nästa candle börjar.

Vanligtvis visas detta nummer i det nedre högra hörnet av diagramfönstret. Du kan dock anpassa var det visas i inställningsfönstret när du tillämpar indikatorn på diagrammet.



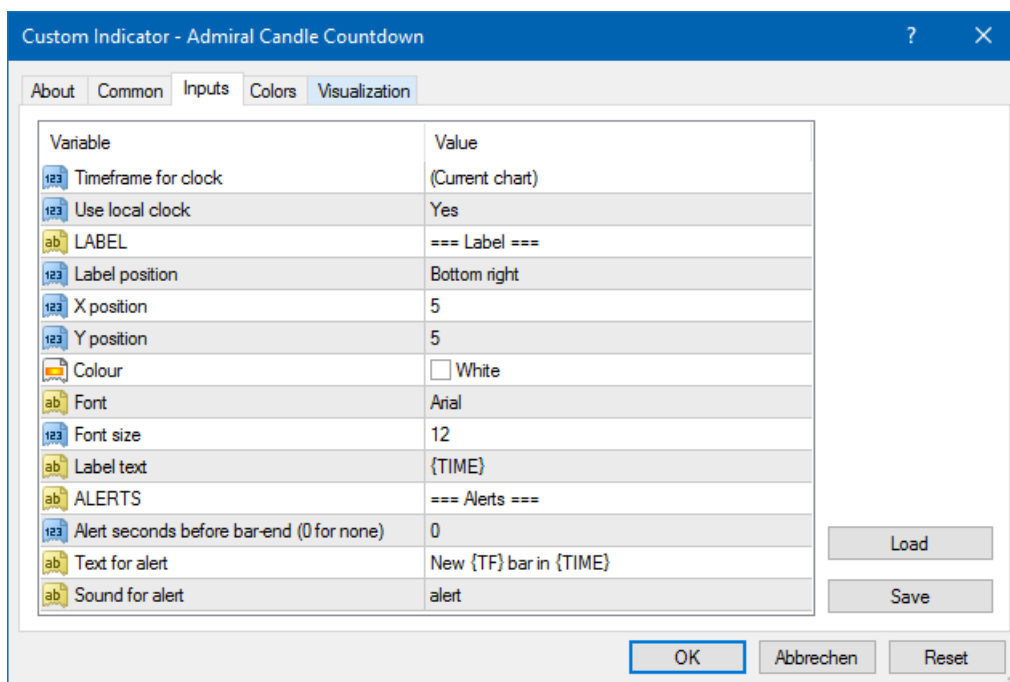
2.1. Inställningar för Candle Countdown indikatorn

De individuella inställningarna för Candle Countdown-indikatorn är:

1. *Label position* - anger positionen för Candle Countdown timer
2. *Färg* - anger färgen på det visade numret
3. *Teckensnitt* och *teckensnittsstorlek* - konfigurerar teckensnitt och teckensnittsstorlek.

Du kan också ställa in timern så att den är placerad precis bredvid ljuset. För att göra detta ställer du in alternativet till *linje med priset*. Observera att automatisk scrolling av diagrammet måste vara aktiverat för att detta ska fungera.

Dessutom kan du ställa in larm för nya ljus i linjen. *Varning*.



3. Admiral Diagram Grupp indikatorn

Admiral Diagram Grupp indikatorn är ett användbart verktyg för att koppla ihop flera diagram. Du kan till exempel titta på samma instrument flera gånger, med olika tidsramar för varje diagram och ändra symbolen för alla diagram med ett enda klick.

Den största fördelen med Diagram Grupp indikatorn är möjligheten att ändra alla diagramfönster genom att helt enkelt ändra symbolen i ett av dem. Indikatorn tillämpar automatiskt anpassningen på alla bifogade diagram.

För att använda indikatorn korrekt måste du tillämpa den på alla diagramfönster som du vill ansluta. Därefter visas en textruta i det nedre högra hörnet av varje berört diagram.

Du kan manuellt ange ett namn för att skapa en diagramgrupp som sammankopplar alla diagram med samma namn i textrutan. Det här alternativet är inte skiftlägeskänsligt.



4. Admiral Freehand Drawing indikatorn

Admiral Freehand Drawing indikator är ett verktyg som gör det möjligt att rita på frihand i diagrammet.

Applicera indikatorn på diagrammet och håll sedan *D* för att rita med din mus.



4.1. Inställningar och tangentbindningar

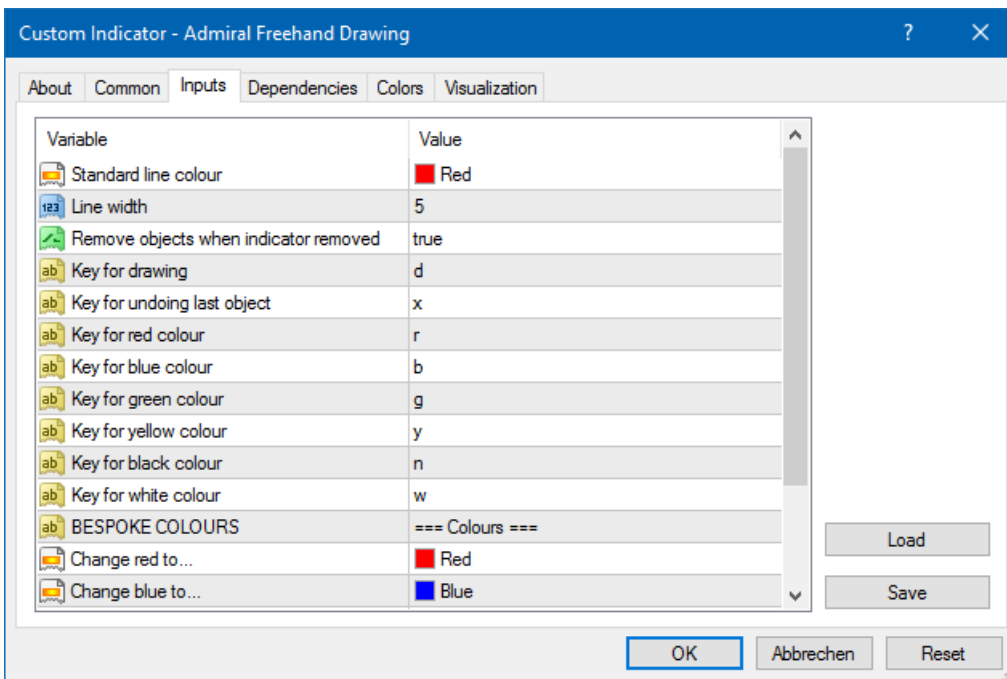
Standardmässigt är ritningsfärgen röd, men du kan också anpassa färgen genom att trycka på olika tangenter, tryck:

1. *B* för blå
2. *Y* för gul
3. *N* för svart
4. *W* för vit.

För att återgå till rött trycker du bara på *R*.

Du kan också radera det senast ritade objektet genom att trycka på *X*.

Dessutom kan du anpassa tangentbindningarna och färgerna i indikatorns inställningsskärm.



5. Admiral Hög-Låg indikatorn

Admiral Hög-Låg indikatorn visar det högsta och lägsta prisvärdet inom den valda tidsramen. Den fungerar med alla standarda tidsfönster som minuter, timmar och dagar.



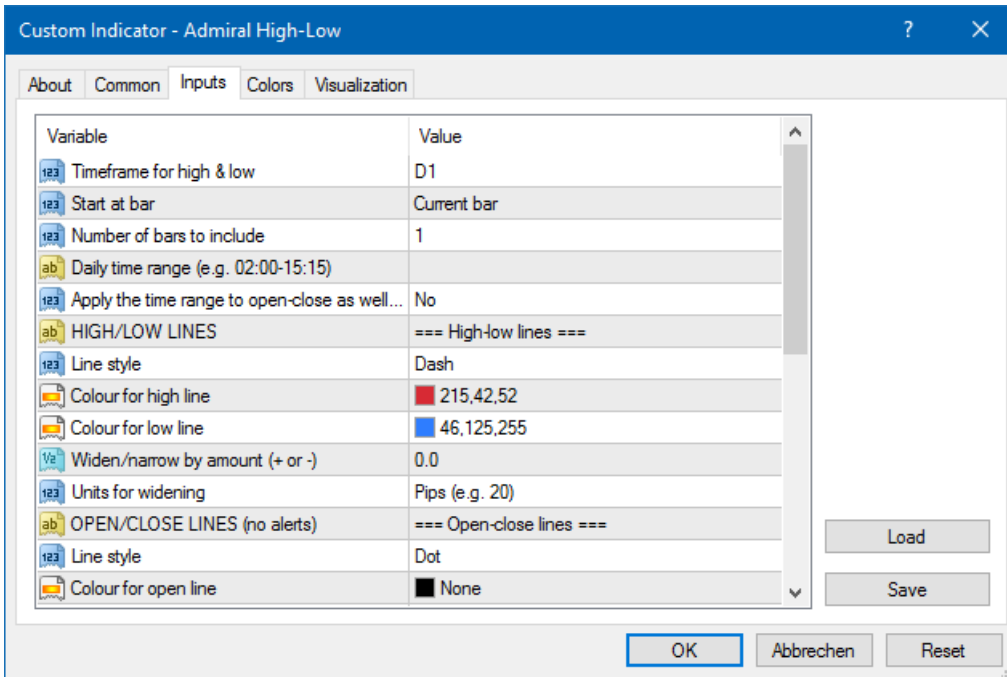
Standardinställningen för indikatorn är dagliga hög- och lågpunkter.

Du kan anpassa färgerna på de horisontella linjerna efter dina önskemål i inställningsskärmen.

5.1. Inställningar för Hög-Låg indikatorn

1. *Tidsram för hög & låg* - ändrar indikatorns tidsenhet.
2. *Starta i fönstret* - väljer om den aktuella eller tidigare candle ska vara referenspunkt för beräkning av högsta och lägsta värde.
3. *Antal fönster som ska inkluderas* - anger antalet av candles som ska beaktas vid beräkning av högsta och lägsta värde.
4. *Daglig tidsintervall* - valfritt begränsar den tid på dagen för vilken hög och låg nivå beräknas.
5. *Tillämpa tidsintervallerna på öppna och stänga samt hög och låg* - avgör om den inställda tidsramen gäller för båda öppna och stängda linjer.
6. *Färg för hög och låg linje* - anpassar färgen för höga och låga linjer.
7. *Expandera/snäva efter kvantitet* - flyttar hög- och lågindikatorn inåt eller utåt.
8. *Enheter för breddning* - anger den måttenhet som ska användas i ovanstående alternativ.
9. *Line style* - anpassar stilen på linjerna för open-close linjer.

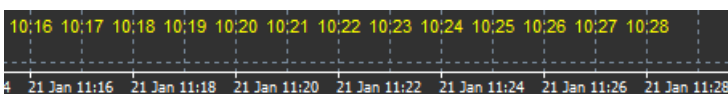
10. *Colour for open line* - aktiverar den aktuella öppna linjen och ställer in dess färg (återstår inaktiverad så länge färgen är inställd på None).
11. *Colour for open line* - aktiverar den aktuella close linjen och ställer in dess färg (återstår inaktiverad så länge färgen är inställd på None).
12. *Colour for previous-close line* - aktiverar den tidigare stängda linjen och ställer in dess färg (återstår inaktiverad så länge färgen är inställd på None).
13. *Label-settings* - anpassar etiketterna, justerar texten, typsnittet osv.
14. *Alert-settings* - avgör om ett larm ska ljuda när priset passerar någon av linjerna.



6. Admiral lokal tid indikatorn

Admiral Lokal Tid indikatorn erbjuder alternativet att visa din lokala tid utöver servertiden längst ner i diagrammet.

Färgen på displayen kan anpassas.



7. Admiral orderhistorik indikatorn

Admiral orderhistorik indikatorn lägger in en välordnad representation av dina tidigare affärer i diagrammet.

Lönsamma trade visas som gröna linjer och förlorade affärer som röda linjer.

Om du för musen över någon av linjerna visas detaljerad information om handeln, som t. ex. vinst/förlust, öppnings- och stängningskurs, S/L och T/P.



Det här exemplet visar en vinst på 33,90€ för denna handel

De blå och grå bars i diagrammet ger ytterligare information om tidigare affärer hos alla handelssymboler.

Den blå bar avser handel med samma symbol och den grå bar avser handel med alla andra symboler.

7.1. Inställningar för orderhistorik indikatorn

1. *Include open trades?* - avgör om öppna affärer ska visas.
2. *Colour coding of trades* - ändrar färgkodningssättet för denna indikator, vinst/förlust eller köp/sälj.
3. *Colour 1* - bestämmer färgen på vinst- eller köplinjen.
4. *Colour 2* - bestämmer färgen på förlust- eller säljlinjen.
5. *Colour for open trades* - anger färgen på den markör som representerar punkter där order öppnas.
6. *Entry and exit markers* - ändrar typen av markör.
7. *Line from open to close* - ändrar historik bar stil.
8. *Stop-loss line colour style* - anger färg och stil för stop loss-linjerna (kräver stil för att aktiveras).
9. *Take-profit line colour style* - anger färg och stil för take profit (kräver stil för att aktiveras).
10. *Show bands for active trading periods* - aktiverar eller inaktiverar visning av handel i andra symboler längst ner i diagrammet.
11. *In-filter-colour* och *Out-of-filter-colour* - ändrar färgen på bars för handel med den aktiva symbolen eller andra symboler.
12. *Size of band (pixels)* - ändrar storleken på bars.
13. *Filter settings* - anger ett individuellt filter för de visade trades.

8. Admiral Pivot indikator

Pivot punkterna visar olika motstånds- och stödlinjer i diagrammet, medan PP-linjen är den viktigaste stöd- och motståndslinjen.

R1, R2 och R3 representerar ökning av motståndet med minskande betydelse. Däremot S1, S2 and S3 representerar stödning.



8.1. Inställningar av Pivot indikatorn

1. *Timeframe for pivot points* - anger den tidsram som är grunden för beräkningen av pivot punkterna.
2. *Number of bars to include* - anger antalet candles som används för att beräkna pivot punkterna.
3. *Calculation for PP level* - anger metoden för prisberäkning av pivot punkterna.
4. *Show lines all the way across chart* - gör det möjligt att visa linjer på hela diagrammet.
5. *Show labels for all lines* - aktiverar etiketter för pivot linjer.
6. *Bar offset for labels (+ for future)* - flyttar linjeetiketter till höger eller vänster.
7. *Font name for labels* - anger typsnitt för linjemärkena.
8. *Font size for labels* - anger teckensnittstorleken för linjemärkena.
9. *Colours and styles* - anger färg och stil för alla enskilda rader.
10. *Alerts* - ställer in varningar för price-crossing linjer.

9. Admiral Renko indikatorn

Renko indikatorn används för teknisk analys av diagram.

Den visar en alternativ form av diagrammet och skapar nya candles när verkliga prisrörelser inträffar. På så sätt ignoreras mindre prisrörelser som faktiskt inte påverkar trenden och skymmer inte den övergripande bilden.



9.1. Inställningar av Renko indikatorn

1. *Renko block size in pips* - anger storleken på Renko blocks.
2. *Symbol pip size* - anger instrumentets pip storlek.
3. *Colour for up and down blocks* - anpassar färgen för Renko blocks.

4. *Draw blocks as continuous* - justerar om blocks ska vara kontinuerliga eller inte.
5. *Target lines for next blocks* - ändrar stilen på indikatorlinjerna.
6. *Draw on top of chart* - bestämmer om Renko blocks ska visas i förgrunden eller bakgrunden.
7. *Alerts on new blocks* - skapar varningar för när ritas nya blocks.
8. *Round the starting price* - bestämmer om startpriset ska avrundas.
9. *Maximum historic blocks* - anger antalet blocks som visas samtidigt.
10. *Build Renko data from history period* - bestämmer över vilken tidsram Renko indikatorn beräknas.
11. *CSV/TSV log* - bestämmer om en loggfil ska sparas genom att ange ett filnamn och välja format.
12. *Offline chart* - konfigurerar inställningar (se kapitel 9.2.).

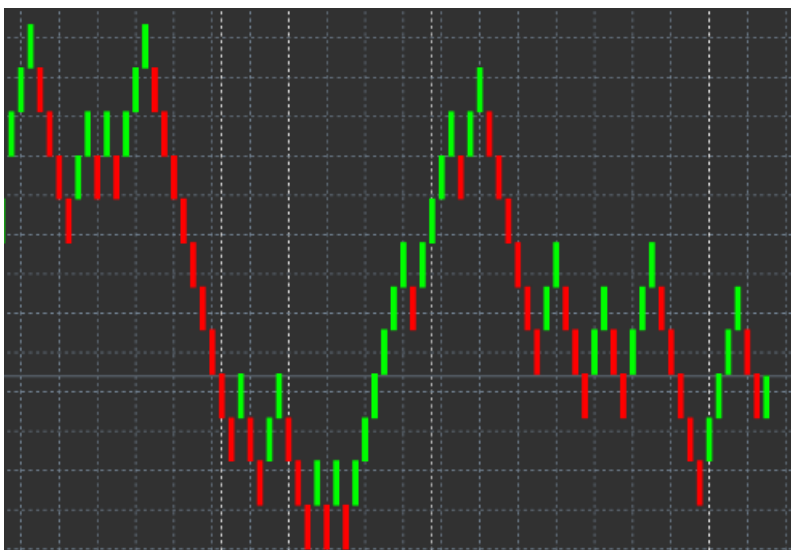
9.2. Öppna ett offline diagram

Create offline chart period - ställer in önskat antal block som inte matchar en av standardtidsramarna i MT4, t. ex. 10 för 10 pips Renko block.

För att öppna ett offline diagram:

1. klicka på *File* sedan *Open offline*
2. *dubbklicka* diagrammet med tidsramen du valt.

Offline-diagrammet bör öppnas. I det här exemplet skulle offline-diagrammet vara M10.



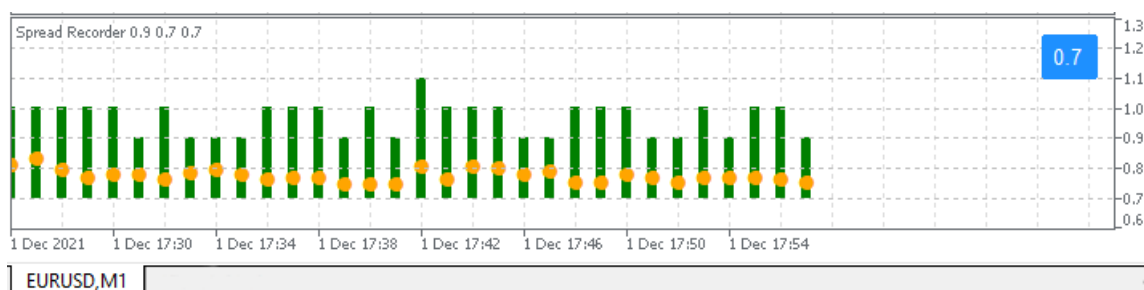
Det öppnade offline diagrammet innehåller candles med enhetlig storlek i enlighet med det antal pips du valt. Rörelsestörningar filtreras bort och ignoreras. Trendrörelser, motstånd och stöd blir tydligare.

10. Admiral Spread indikatorn

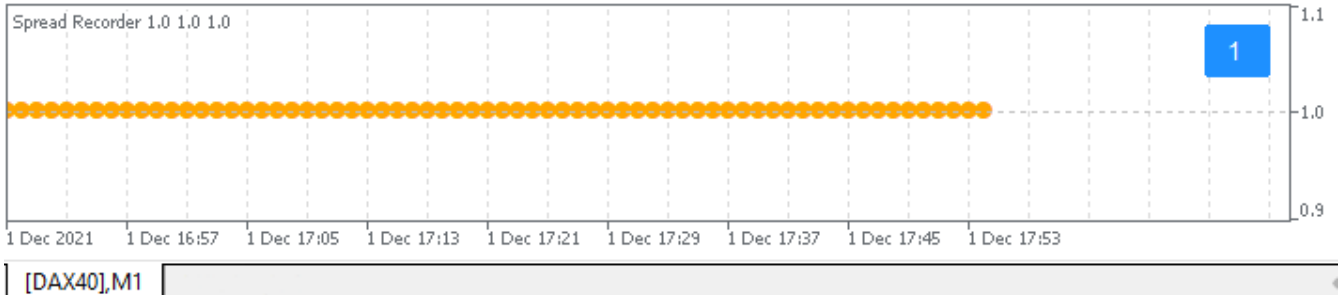
Spread Indikatorn är ett verktyg för att mäta och dokumentera spridningen av ett instrument. När den tillämpas på ett diagram visar den spridningen tills den avslutas. Den visade informationen ger:

1. maximal
2. minimal, och
3. genomsnittlig spridning per tidsperiod.

Offline-diagrammet bör öppnas. I det här exemplet skulle offline-diagrammet vara M10.



EUR/USD



Spread på DAX40, typisk fast spread på 1.0 points

11. Admiral Day Session indikatorn

The Day Session indikatorn kan dölja ljus som genereras under natthandel. På så sätt kan du fortsätta att arbeta med dina gamla inställningar och indikatorer som vanligt.

Dessutom kan du skapa egna tidsfönster för sessioner, såsom DAX40 Xetra från 09:00 till 17:30 CET till exempel.

Som standard är indikatorn inställd på att visa den vanliga DAX40-sessionen från 08:00 till 22:00 CET.

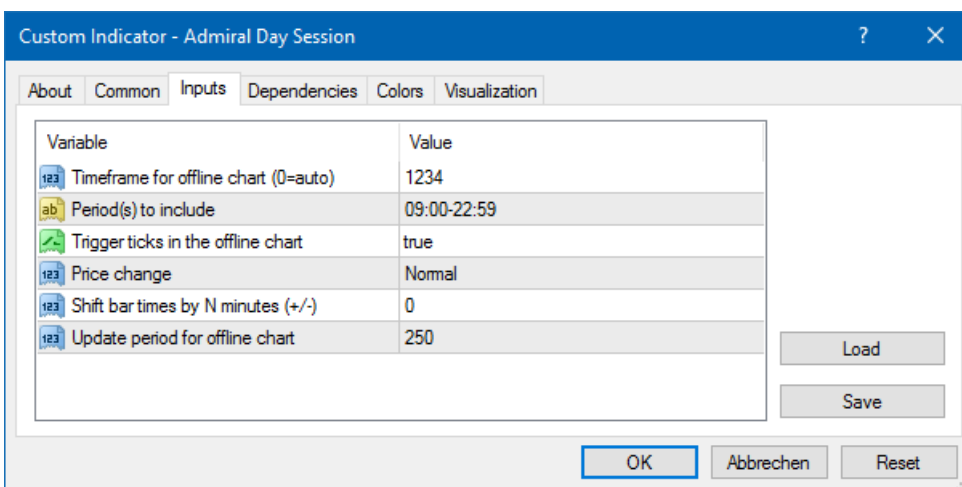
För att starta:

1. tillämpa indikatorn på diagrammet, och sedan
2. klicka på *File* och välj *Open offline*, efter det
3. välj en symbol som ska öppnas i ett offline diagram.

Du kan:

1. ändra den tidsperiod som visas i det aktiva diagrammet - etta kommer att ändra tidsperiod i ditt offline diagram, och
2. tillämpa mallar, indikatorer och expert advisors på offline-diagrammet.

11.1. Inställningar av Day Session indikatorn



1. *Timeframe for offline chart* - visar ID av offline diagrammet.
2. *Period(s) to include* - visar tidsperiod för den session som du vill visa i ditt offline-diagram (använder servertid).
3. *Shift bar times by N minutes* - justerar den visade tiden (t. ex. -60 för CET).

12. Admiral Chart-in-Chart indikatorn

Admiral Chart-in-Chart indikatorn gör det möjligt att visa ett extra diagram direkt i ett fönster med huvudindikatorn för diagrammen. På så sätt kan du visa två instrument samtidigt. Till exempel för att observera eventuella korrelationer.

Det extra diagrammet visar inuti huvuddiagrammet.

Det är möjligt att lägga till indikatorer i det andra diagrammet. Du kan aktivera och konfigurera dessa via indikatorinställningarna för Chart-in-Chart indikatorn.

Observera att du inte kan handla med det andra instrumentet som visas i diagrammet, utan endast med det instrument som visas i huvuddiagrammet. Indikatorn Chart-in-Chart representerar inte ett fullt fungerande diagram.



12.1. Chart-in-Chart inställningar

1. *Symbol* - välj det föredragna handelsinstrumentet som ska visas i det andra diagrammet (se marknadsöversiktsfönstret för korrekta namn)
2. *Invert prices* - invertera instrumentpriserna (till exempel kommer EUR/USD att konverteras till USD/EUR)
3. *Draw style* - välj mellan olika diagramstilar, som candles, slutpris eller high and low.
4. *Line/high-low colour* - ställa in färgen på diagramlinjerna.
5. *Candle body - bull* - ange färgen för bullish, uppåtriktade candle.
6. *Candle body - bear* - ställa in färgen för bearish candles som är nedåtgående.
7. *Colour for current price line* - ange färgen på linjen som visar det aktuella priset.
8. *Colour for open position lines* - ange färgen för öppnade positioner. Detta alternativ är inaktiverat som standard.
9. *Colour for s/l and t/p lines* - ange färg för Stop Loss- och Take Profit-orderar (deaktiverad som standard).
10. *Colour for pending order lines* - ange färg för pågående order (deaktiverad som standard).
11. *Line style for open positions and pending orders* - ange stilen för linjen som markerar öppnade och pågående order genom att välja mellan heldragna linjer, streckade linjer, eller en kombination av båda.
12. *Indicator* - välj och konfigurera indikatorer som ska tillämpas på det andra diagrammet. Indikatorer med ytterligare parameterinställningar kan anpassas under respektive alternativ här.

13. Admiral Magnifier indikatorn

Admiral Magnifier gör det möjligt att zooma in på en del av diagrammet för att visa nästa mindre tidsinställning.

Du kan justera storleken på indikatorn efter eget tycke och smak för att öka eller minska storleken på det område som ska förstöras. Klicka helt enkelt på en av indikatorns kanter och dra för att ändra storleken enligt önskemål.

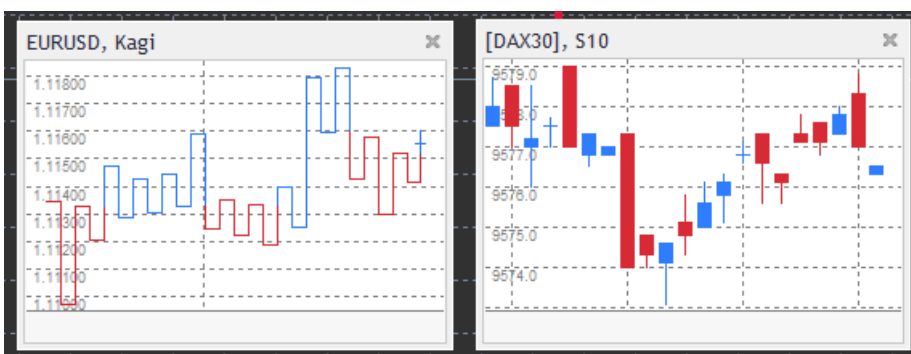
Du kan också justera förstöringsgraden, till exempel för att alltid visa M1 genom förstöringsglaset, även när du använder ett M30-diagram.

13.1. Magnifier inställningar

1. *Chart timeframe/type* - Här kan du välja hur mycket magnifier ska zooma in. Standardinställningen är en period mindre.
2. *Draw style* - välj mellan olika diagramstilar, som candles, slutpris eller high and low.
3. *Background colour* - Ställer in indikatorns bakgrundsfärg.
4. *Up bar colour* - Ställer in färgen på bearish candles och bars.
5. *Down bar colour* - Ställer in färgen på bullish candles och bars.
6. *Magnifier highlight colour* - Ställer in färgen på det utökade området.
7. *Horizontal grid lines* - Här kan du ställa in avståndet mellan horisontella linjer. Observera att denna inställning är individuell för varje instrument. I EUR/USD är den till exempel 0,0020 medan den är 20 i DAX40.
8. *Vertical grid lines* - Ställ in avståndet mellan vertikala linjer.
9. *Colour for grid lines* - Ställ in rutnätets färg.
10. *Candle size* - Ökar eller minskar candles storlek.
11. *Initial left position* - Flytta diagrammets standardposition med det angivna antalet pixlar till höger.
12. *Initial right position* - Flytta diagrammets standardposition med det angivna antalet pixlar nedåt.
13. *Initial top position* - Välj ett hörn på diagrammet där det förstörade området ska visas.
14. *Initial width* - Ange standardbredden i pixlar.
15. *Initial height* - Ange standardhöjden i pixlar.
16. *Padding at top and bottom* - Ställ in det minsta avståndet från candles till kanten av diagrammet.
17. *Info bar height* - Ställ in storleken på informationsfältet.

14. Admiral Mini Chart indikatorn

Med Mini Chart indikatorn kan du visa ett fritt anpassningsbart diagram i huvuddiagrammet. Instrument och tidsram är helt oberoende av huvuddiagrammet och minikartan kan användas med flera indikatorer.



14.1. Mini Chart inställningar

1. *Chart symbol* - välja handelsinstrument. Se till att stavningen är korrekt och identisk med det namn som visas i marknadsöversikten.
2. *Invert prices* - invertera priserna. Till exempel EUR/USD till USD/EUR.
3. *Chart timeframe/type* - ange tidsram för Mini Chart. Standardinställningen är den nuvarande perioden i huvuddiagrammet. Du kan välja vilken annan period som helst, även de som normalt inte är tillgängliga i MetaTrader, såsom 3M, 4M eller 12M. Se kapitel 14.2 för ytterligare förklaringar.
4. *Ticks per bar* - anger antalet ticks som ska användas för ett candle. Relevant endast för Tick Chart.
5. *Transformation* - välj mellan ett urval av indikatorer som ändrar diagrammet, t. ex. Heikin Ashi eller Three Line Break.
6. *Renko/range/Kagi/P&F Block size* - ange blockens storlek i definierade enheter (se nedan).
7. *Units for block size* - definiera enheten för blockstorlek.
8. *Reversal factor for range and P&F* - omvändningsfaktor, antalet block innan rörelsen dras i motsatt riktning.
9. *Base timeframe for historic Renko, range Kagi, P&F data* - tidsram som används för att beräkna candles.
10. *Draw style* - välj en diagramstil exempelvis candles.
11. *Background colour* - anger indikatorns bakgrundsfärg.
12. *Up bar colour* - ställer in färgen för bearish candles och bars.

13. *Up bar colour* - ställer in färgen på bullish candles och bars.
14. *Fixed maximum price* - ange ett fast maximalpris för diagrammet.
15. *Fixed minimum price* - ange ett fast lägsta pris för diagrammet.
16. *Include Indicators in min/max* - välj om du vill använda indikatorvärden för min-/max-priserna i diagrammet.
17. *Colour for grid lines* - ange färgen på rutnätet.
18. *Horizontal grid lines* - ställa in avståndet mellan horisontella linjer. Observera att denna inställning är individuell för varje instrument. I EUR/USD är den till exempel 0,0020 medan den är 20 i DAX40.
19. *Vertical grid lines* - ställ in avståndet mellan vertikala linjer.
20. *Zoom level* - ställ in zoomnivån för diagrammet. Zoomnivå 0 är den minsta förstoringen, medan zoomnivå 5 är den största förstoringen.
21. *Initial left position* - flyttar diagrammets standardposition med det angivna antalet pixlar till höger.
22. *Initial left position* - Flytta diagrammets standardposition med det angivna antalet pixlar nedåt.
23. *Initial left position* - välj ett hörn på diagrammet vart Mini Chart ska visas.
24. *Initial width* - ange standardbredden i pixlar.
25. *Initial height* - ange standardhöjden i pixlar.
26. *Padding at top and bottom* - Ställ in det minsta avståndet mellan candles och kanten av diagrammet.
27. *Padding at right* - funktion för diagramförskjutning. Ju högre antal pixlar, desto större är avståndet mellan diagrammet och diagrammets högra kant.
28. *Info bar height* - ställ in storleken på informationsfältet.
29. *Indicator* - välj och konfigurera indikatorer som ska tillämpas på det andra diagrammet. Indikatorer med ytterligare parameterinställningar kan anpassas under respektive alternativ här.

14.2.Förklaring av Chart type

Second charts (S5, S15, etc.) - Precis som vanliga minutdiagram i MT4, ritas candles med ett intervall på ett visst antal sekunder. I S5 diagrammet ritas ett nytt candle var femte sekund. Observera att det inte finns några historiska data för andra diagram, så denna typ av diagram byggs upp så fort indikatorn är ansluten.

Range charts - nya candles ritas endast när priset rör sig i enligt riktningen av ett visst antal pips. Stacking range charts fungerar enligt samma princip, men i det här fallet kombineras candles som pekar i samma riktning till ett enda ljus.

Renko charts - Den här typen av diagram fungerar på samma sätt som intervalldiagram. För att kunna rita ett block i motsatt riktning till trenden måste det finnas en motsatt rörelse på minst två block.

Kagi charts - Detta diagram ändrar riktning när priset når bakåtvändning som överträffar den tidigare high/low punkten.

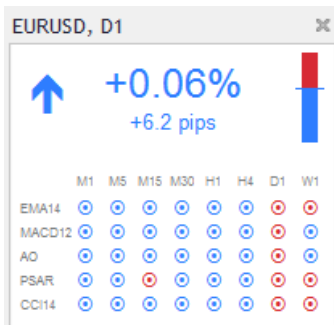
Point & Figure charts - på samma sätt som intervalldiagram, men när rörelsen staplas i samma riktning. En omvändning sker endast när en motsatt rörelse pågår under ett visst antal block. Standardinställningen för detta är 3 block, men det kan ändras under inställningen för omvändningsfaktor för intervall och P&F.

15.Admiral Symbol Info indikatorn

Admiral Symbol Info indikatorn gör det möjligt att visa en specifik samling av uppdaterad information i realtid i ett extra fönster. Den visar den procentuella skillnaden mellan öppningskursen i den valda tidsramen, den dagliga högsta nivån och en mängd trendindikatorer samtidigt som den är helt anpassningsbar.

Med en pil kan du vid en första anblick se om priset har rört sig uppåt eller neråt från öppningskursen. Dessutom kan du alltid direkt se skillnaden i pips.

På den högra sidan finns en stapel som visar det aktuella prisläget i förhållande till hela dagens intervall.



15.1.Symbol Info inställningar

1. *Symbol* - välja handelsinstrument. Standardinställningen är symbolen i det aktuella diagrammet, men du kan välja en annan symbol när du vill. Se till att stavningen är korrekt och identisk med det namn som visas i marknadsöversikten.
2. *Use pip size* - fastställa vilken storlek som ska korrelera med en pip. I DAX40 till exempel ger dig möjlighet att se prisrörelser i hela punkter.
3. *Timeframe for % change* - Ställer in den tidsram som den procentuella förändringen ska använda som referens. Standardinställningen är D1, dvs. den aktuella dagen.
4. *Number of bars for % change* - ange hur många candles den procentuella förändringen ska använda som referens. Du kan till exempel använda 12 candles i ett månadsdiagram för att se den procentuella förändringen för ett helt år.
5. *Timeframe for high/low* - Ange den tidsram som ska användas för high/low i diagrammet. Standardinställningen använder samma tidsram som den procentuella förändringen.
6. *Timeframe for high/low* - ange hur många ljus som ska användas i high/low-diagram. Du kan till exempel använda 12 ljus i månadsdiagrammet för att se prisrörelsen i förhållande till ett helt år.
7. *Background colour* - ange bakgrundsfärgen för indikatorn.
8. *Rise colour* - ange färgen för uppåtriktad rörelse.
9. *Fall colour* - anger färgen för nedåtriktad rörelse.
10. *Text colour* - ange färgen av texten.
11. *Initial left position* - flyttar indikatorernas standardposition till höger med ett visst antal pixlar.
12. *Initial top position* - flyttar indikatorernas standardposition nedåt med ett visst antal pixlar.
13. *Corner for initial position* - välj det hörn av diagrammet där indikatorn ska visas som standard.
14. *Indicator* - välj och konfigurera indikatorer som ska tillämpas på det andra diagrammet. Indikatorer med ytterligare parameterinställningar kan anpassas under respektive alternativ här.

16.Admiral Gravity indikatorn

Admiral Gravity indikatorn visar motstånd- och stödzoner baserade på upp till 10 000 historiska M5 ljus. De höjd- och lågpunkterna som uppnås under denna historia utgör dessa zoner, medan aktuella uppgifter anses vara mer betydelsefulla än äldre värden.

Mörkare färger signalerar starkare stöd- eller motståndszoner, zoner som priset sannolikt kommer att studsa mot. Ett brott mot en mörkblå zon kan bedömas som en fortsättningssignal. Ljusare zoner har ingen relevans.

16.1.Gravity inställningar

1. *Time period* - välj mellan vanlig beräkning eller förkortad beräkningstid.
2. *Level X colour* - ställa in färgerna för de olika zonnivåerna.

16.2.Ändra beräkningsområde

Du kan flytta referensområdet för beräkning av zonerna genom att dra en vertikal linje var som helst i diagrammet och ge den ett namn *GStart*.

Du kan sedan flytta denna linje för att fastställa den sista tidpunkt som ska beaktas vid beräkningen av zonerna.

17.Admiral Keltner indikatorn

Admiral Keltner indikatorn bildar en Keltner kanal i diagrammet. Det sätt på vilket den fungerar, köp- och säljsignaler liknar Bollinger bands. Bands i denna kanal beräknas dock utifrån ATR-indikatorn.

Därför denna kanal är mindre känslig för beräkningsfel än Bollinger Bands.



Passering av det övre bandet eller det glidande genomsnittet kan ses som en respektive fortsättningssignal. Den mellanliggande linjen, som också är ett glidande medelvärde, är en populär kandidat för en stop loss-linje.

17.1.Keltner inställningar

1. *Moving average type* - anger typen av den rörliga medelvärde.
2. *Price for moving average* - ange det pris som används för beräkning av det rörande medelvärdet.
3. *Moving average period* - välj period för det rörande medelvärdet.
4. *ATR period* - välj perioden för ATR.
5. *ATR multiple* - ställa in multiplikatorn för beräkning av Keltner bands.
6. *Alerts when price crosses upper/lower channel* - ställa in ett larm som aktiveras när kanalens övre eller undre band passeras.

18.Vanliga frågor

1. **Är indikatorerna kompatibla med Mac OS?** För närvarande finns endast ett begränsat antal indikatorer tillgängliga för Mac OS (se kapitel 1.1).
2. **Är indikatorer kompatibla med MT5?** Nej.
3. **Kan tillägg tas bort från MetaTrader individuellt?** Ja, du kan ta bort tillägg separat genom att högerklicka på dem i navigatorfönstret.
4. **Har indikatorerna stöd för andra språk?** Nej, etiketter och inställningar för våra indikatorer finns endast på engelska.

19.Mer info

Besök gärna vår [Youtube kanal](#) för att titta på inspelningar av våra webbseminarier om dagens handel, Supreme tillägg och allmän hantering av MetaTrader 4 mjukvaran.

Disclaimer:

Observera att dessa tillägg tillhandahålls kostnadsfritt av en extern teknisk tjänsteleverantör, baserat på Expert Advisor-tekniken i MT4 och MT5. Som med alla expert advisors (EA) plugins är dessa endast aktiva när din MetaTrader har upprättat en anslutning till internet och våra servrar. Även om EA:s har testats grundligt och deras tekniska tillförlitlighet bör vara tillräcklig, kan felfunktioner aldrig helt uteslutas. Se till att du helt och hållet förstår funktionaliteten hos alla tillägg och utvidgningar, t.ex. genom att öva på att använda dem flitigt på ett demokonto. Du bör innan du använder EA:erna bekräfta att Admirals inte är ansvarig för förlust eller annan skada som orsakas av din användning av EA:erna.