

MT4 Supreme Edition Mini Terminal

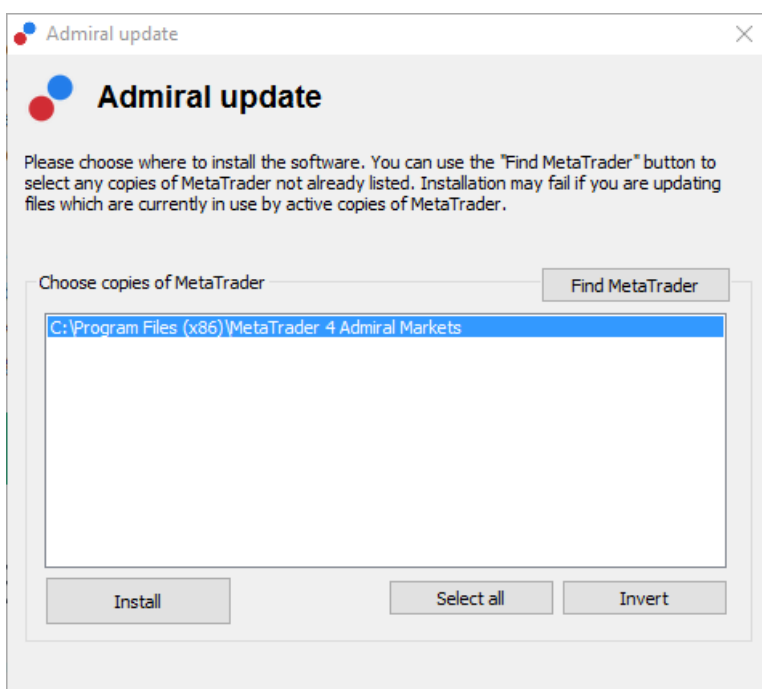
I denna guiden hittar du installations- och användningsinstruktioner för MT4 Supreme Edition. Installationsprocessen och användningen är densamma i **nya MT5 Supreme Edition**. Alltså använd helt enkelt instruktionerna som beskrivs i din MetaTrader 5 Supreme Edition.

1. Öppna mini terminalen

[Download MT4 Supreme Edition](#) och se till att MetaTrader 4 är stängt under installationsprocessen.

Om du har installerat flera versioner av MetaTrader 4 på ditt system kan du hitta rätt installationsmapp manuellt med knappen *Find MetaTrader*.

Följ instruktionerna tills installationen är klar och starta om MetaTrader 4.



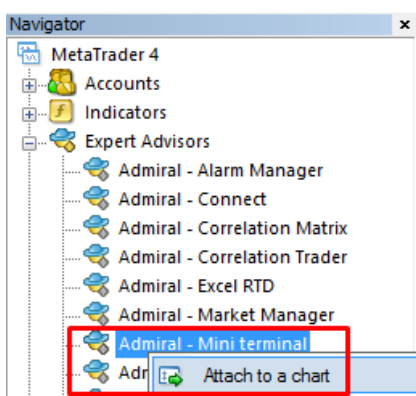
För närvarande är MT4 Supreme Edition funktionen endast kompatibel med Windows.

För att öppna mini terminalen ska du:

1. öppna ett nytt diagram eller klicka på ett befintligt diagram i MetaTrader 4 (MT4), och
2. hitta *Mini terminal* i listan med expert advisor (EA) funktionerna i navigator fönstret.

Nu antingen:

1. *dubbelklicka* den, och dra den sedan in i diagrammet, eller
2. *högerklicka* den innan du väljer *Ansluta till ett diagram* från kontextmenyn.



Observera att du bara kan köra en EA per diagram i MT4. Om en EA redan körs på ett diagram kommer miniterminalen att ersätta den befintliga EA: n.

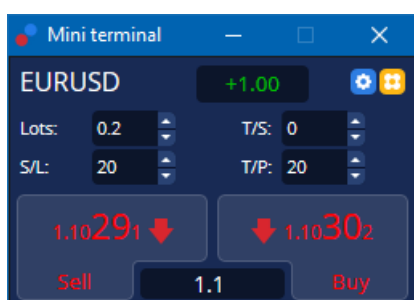
Om du vill köra både miniterminalen och en annan EA öppnar du helt enkelt fler än ett diagram.

2. Placering av trades med mini terminalen

2.1.Placering av köp-/säljorder

När miniterminalen är igång kan du placera köp- och säljorder med hjälp av de stora knapparna *Buy* och *Sell*.

Du bör placera köporder om du förväntar dig att växelkurserna kommer att stiga, eller säljorder om de förväntas sjunka.



MT4 kommer att visa de vanliga streckade horisontella linjerna på diagrammet för varje order, t. ex. ingångspunkt, stop-loss och take-profit om sådana finns.

Statusindikatorn högst upp på miniterminalen visar din aktuella nettoposition, t.ex. +0,10 om du kör lång 0,1 lott eller -0,10 om du kör kort 0,1 lott.

Den aktuella spridningen visas som siffran mellan *Köp* och *Sälj* knapparna.

Du kan styra antalet lotter för nya order och sätta en stop-loss (S/L), take-profit (T/P) eller trailing stop (T/S) direkt när du placerar den första ordern. Det gör du via input fields ovanför *Köp* och *Sälj* knapparna.

2.2.Trade kalkylatorn

Du kan öppna en kalkylator för vart och ett av dessa fält genom att hålla ned knappen *ctrl-key* och *vänsterklicka* detta område. Till exempel:

1. om du planerar att handla med 0,25 lots och du vill sätta en stop-loss med en exakt ekvivalent till 100 euro eller en procentandel av ditt eget kapital, du kan
2. *ctrl+klicka* i fältet S/L för att öppna en kalkylator och låta systemet beräkna det exakta antalet pips.

Om en exakt beräkning inte är möjlig på grund av begränsningar i handelsstorlek (t.ex. uteslutande hela partier för CFD:er) kommer systemet att avrunda.

Calculate lot size from S/L

Calculate the lot size to use based on the size of the S/L and the amount of cash to risk.

S/L: pips

Fixed cash risk: EUR

% of equity: % of EUR 7581.94

% of balance: % of EUR 7,581.94

Lot size calculation

Cash risk: EUR 100.00
 Pip value per lot: EUR 9.09
 S/L risk per whole lot: EUR 181.75
 Lots: **0.55**

[Set lots](#)

	Margin +	Margin In Use	Free Margin
Buy 0.20	110.00	110.00	7,471.94
Sell 0.20	110.00	110.00	7,471.94

Margin usage is indicative

Kalkylatorn ger information om marginalkraven för din nya order om du *ctrl+klickar* lottfältet.

2.3. Marginal kalkylatorn

Genom att klicka på knappen *Tools* får du tillgång till ytterligare funktioner i miniterminalen.

Marginalkalkylatorn gör det möjligt att beräkna marginalen i realtid för nya trades. Dessa innehåller löpande order som för närvarande krediteras på ditt konto.

Short Long

Open Positions:

New order:

Total:

USD + 0.00
4381.40 Used: 4384.05
 Free: **-346.99**

Margin usage is indicative

[Close window](#)

Kontrollera om den önskade orderstorleken passar ditt konto och om den uppfyller marginalkraven.

2.4. Placering av pågående order

Du kan placera pågående order (limiter och stopp) genom att klicka på knappen

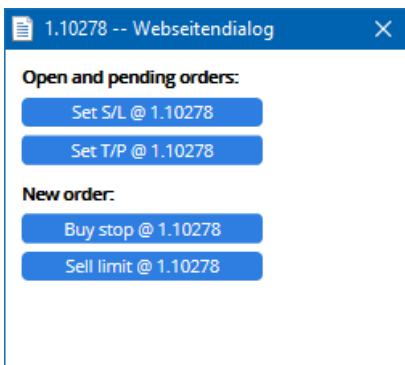
Det är möjligt att välja ordertyp, ingångspunkt, stop-loss och take-profit m.m.

Ingångspunkten för pågående order kan definieras antingen som en fast kurs (t.ex. 1,2351) eller som ett pips antal:

1. om du väljer en köpgräns och föredrar att ställa in den på 20 pips, då
2. limitordern är satt till 20 pips under den aktuella kursen.

2.4.1. Placering av pågående order direkt från diagrammet

Du kan också skapa pågående order från diagrammet.




Om du *ctrl+klickar* på diagrammet öppnas ett litet fönster där du kan skapa en pågående order till det valda priset.

Om det pris du bestämmer dig för ligger över det aktuella priset kan du skapa ett köpstopp eller en säljgräns.

Om det valda priset ligger under det aktuella priset kan du skapa en köpgräns eller ett säljstopp.

Du kan använda hårkors i MT4-menyfältet eller den mellersta musknappen för att bekvämt markera de exakta, önskade priserna eller kurserna.

2.5. One-cancels-other (OCO) orders


Du hittar OCO order genom att klicka på  knappen och välja OCO order från drop down ordertyp menyn.

Det finns två typer av OCO order.


1. Med *OCO breakout* kan du ange två priser eller två värden i pips på vardera sidan av det aktuella priset. Miniterminalen placerar ett köpstopp och ett säljstopp i enlighet med detta. När en av de pågående orden är utförd annulleras den andra automatiskt. Du använder detta när du förväntar dig en större prISRörelse, men inte vet om riktningen kommer att vara stigande eller sjunkande, t.ex. vid nyhetstrading. Många handelsstrategier är baserade på handel med breakout och denna funktion erbjuder en bekväm interface för detta.
2. *OCO reversion* informerar miniterminalen om att placera en köp- och en säljgräns i stället för ett köpstopp och ett säljstopp. Du skulle vanligtvis använda detta om du förväntar dig en rörelse i ett av riktningarna som följs av en återgång till det aktuella priset, t.ex. en studs från gårdagens högsta eller lägsta nivå.

2.6. Order templates

Om du använder en viss typ av order regelbundet (t.ex. en köpgräns 20 pips under det aktuella priset, med en S/L och T/P på 100 pips) kan du spara den som en mall för att snabbt kunna återanvända den i framtiden. Det är enkelt:

1. klicka  knappen, efter
2. ange uppgifter i formuläret *New order*, och
3. klicka på knappen *Save template* och välj ett namn för konfigurationen.

Du kan sedan snabbt använda den sparade mallen i framtiden genom att:

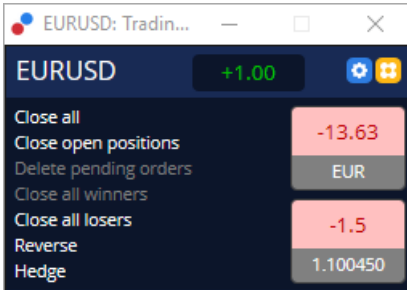
1. *ctrl+klicka*  knappen, efter
2. välj den sparade mallen från listan, och
3. din order kommer att fyllas i automatiskt.

Observera att programmet inte begär någon ytterligare bekräftelse om du placerar order med detta sätt.

3. Att stänga order

För att stänga en öppen position:

1. klicka på positionsmarkören högst upp på miniterminalen (texten som visar +0,10, -0,50 osv.), och
2. öppna panelen med olika alternativ.



Panelen visar lönsamheten för din order i kontanter och pips. Priset under vinsten i pips är positionens genomsnittliga ingångspris om det finns mer än en öppen order.

Här kan du välja att stänga alla symbolens öppna order (alla vinnande eller förlorande trades) eller att hedga eller reversera den öppna positionen.

MT4 har många innovativa funktioner för att stänga order, som:

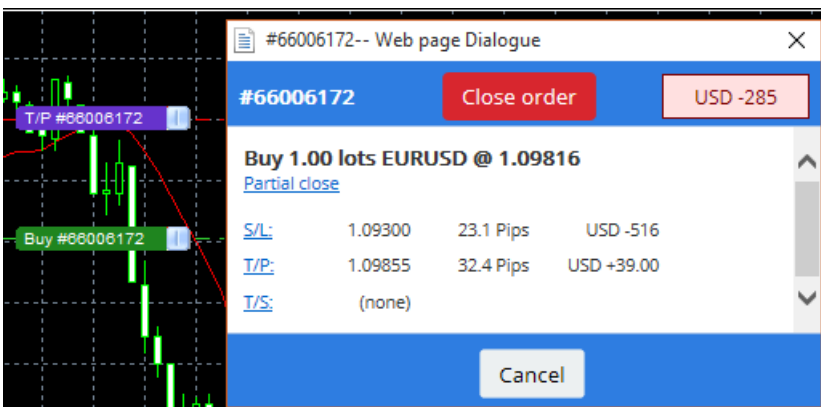
1. *Close all* - stänger alla positioner och pågående order
2. *Close open positions* - stänger alla aktiva trades (pågående order kvarstår)
3. *Delete pending orders* - tar bort endast pågående order
4. *Close all winners* - stänger alla öppna order som är positiva
5. *Close all losers* - stänger alla öppna order som är negativa
6. *Reverse* - stänger den aktuella positionen och öppnar en ny på den motsatta sidan av marknaden, med identisk volym
7. *Hedge* - öppnar en order med identisk volym på den motsatta sidan av marknaden, utan att stänga den nuvarande ordern.

Du kan stänga enskilda order med det vanliga MT4 fönstret eller använda mini terminalens olika inställningar, tillägg och inställningar.

4.Modifiering av order

Du kan ändra S/L eller T/P av en order genom att dra i dess markör med hjälp av greppet i markörens högra ände.

Det är också möjligt att flytta ingångspriset för pågående order, men du kan inte flytta ingångspriset för redan öppna positioner.



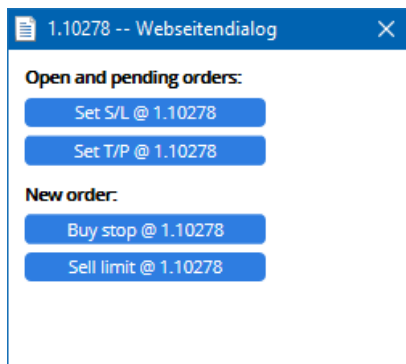
Om du drar en markör till en otillåten nivå (t.ex. om du drar en S/L till den andra sidan av det aktuella marknadspriset) kommer du att bli tillfrågad om du vill stänga ordern.

Du kan avbryta en pågående dragning genom att trycka på Esc-tangenten. Genom att klicka på en av etiketterna öppnas ett nytt fönster med ytterligare information och ytterligare orderalternativ.

4.1.Changing S/L or T/P - all open orders

Du kan ändra S/L eller T/P för alla öppna order genom att klicka på diagrammet. Flytta musen över det pris där du vill ställa in S/L eller T/P (använd MT4: s hårkors för precisa markeringar) och sedan *ctrl+klicka*. Detta är samma metod som för att placera en pågående order.

I fönstret som öppnas klickar du sedan på knapparna *S/L* och *T/P* eller *S/L* och *T/P* flyttas automatiskt till det nya priset som valts.



Till exempel:


1. du kan *ctrl+klicka* på high eller low i en bar, och
2. ställa in S/L eller T/P till priset, eller
3. använd hårkorset eller pilen för att välja ett nytt pris.

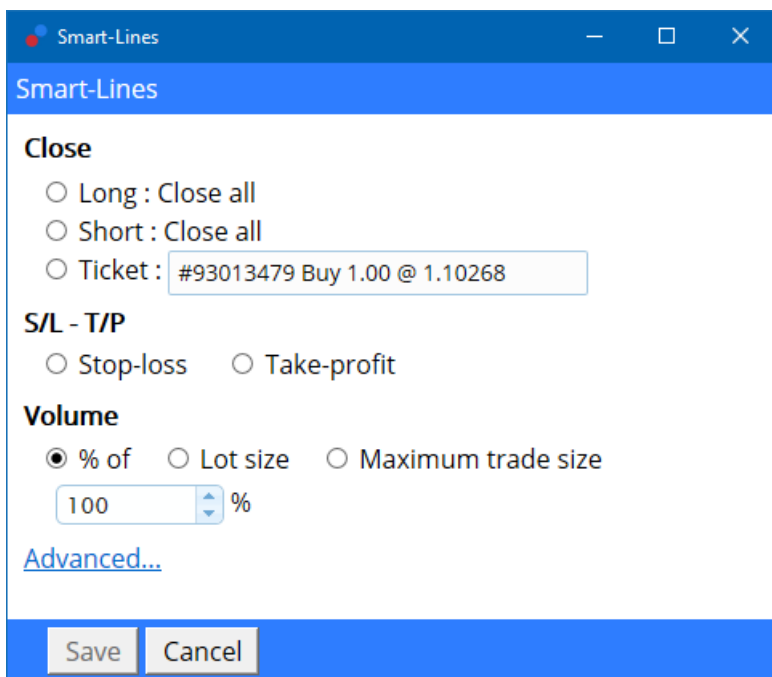
4.2. Användning linjer som trailing stop, timed stop eller take-profit

Du kan använda smarta linjer för att placera flera stopp, take-profits eller enkla kommandon för partiell stängning. Varje typ av linje i MT4 appen erbjuder dig flera alternativ:

1. *Horizontal line* - låter dig bekvämt ställa in flera stop-losses eller take-profits för ett obegränsat antal ordrar (partiell stängning kan också tillämpas)
2. *Vertical line* - kan utfärda ett tidsinställt order om partiell eller fullständig stängning för alla order
3. *Diagonal line* - gör det möjligt att ställa in och redigera trailing stops och trailing take-profits (Obs: denna typ av linje tillåter även partiell stängning, så du kan ställa in flera trailing stops för en order).

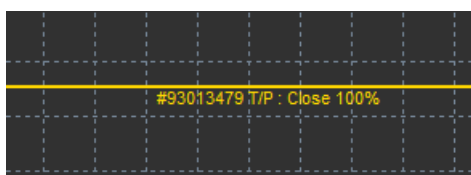
Olika typer av linjer kan kombineras.

1. öppna en order utan trailing stop (kan ha take profit eller stop loss enligt önskemål)
2. placera vilken linje som helst i diagrammet med hjälp av respektive  button
3. *alt+klicka* på linjen i diagrammet för att öppna *Smart-Lines* fönstret
4. välj om linjen ska vara T/P eller S/L, och
5. se till att du placerar rätt order eller order enligt behov.



Efter bekräftelse byter linjen färg till orange och SL eller TP ställs automatiskt in.

Så fort priset passerar linjen, din close order genomförs.



4.2.1. Partiellt stängda order med smarta linjer

Det är möjligt att stänga order partiellt. Du har tre olika alternativ för att göra detta.

1. Som en procentsats genom att partiellt stänga den önskade ordern.
2. Reglering av ordern via lot size. Du kan få ordena att stängas med valfritt antal lots eller kontrakt när du når målpriset.
3. *Maximum trade size* lämnar exakt den ordervolym som du har angett i respektive fält. Om en order är på 10 kontrakt och du har ställt in den maximala handelsstorleken till två, kommer en order som når målpriset att stänga åtta kontrakt och lämna två kontrakt oförändrade. Om det finns flera order då kommer endast en order med två kontrakt att lämnas öppen.

Under *Advanced* kan du använda ytterligare inställningar för att förbättra din trading effektivitet, bland annat:

1. *Delete pending orders* - När målet nås kommer alla pågående order att avbrytas och tas bort
2. *Keep this line after it is triggered* - linjen kommer att finnas kvar i diagrammet efter dess funktion har aktiverats
3. *Delete this line if another line is triggered* - linje och dess funktioner raderas om någon annan linje aktiveras
4. *Close each order individually* - När du partiellt stänger flera order, vanligtvis konsolideras de återstående ordena till en enda order. Du kan avaktivera detta genom att markera den här rutan.

Observera att MetaTrader programvaran måste vara öppet för att smarta linjer ska fungera korrekt.

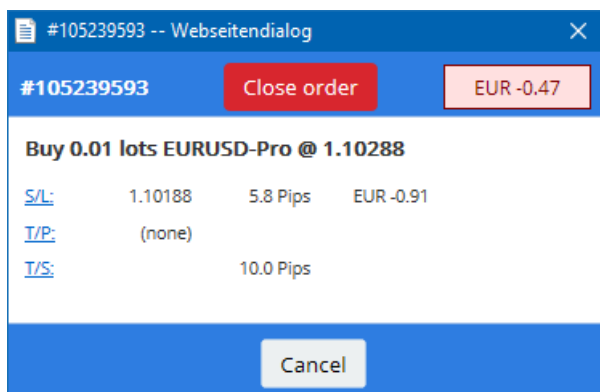
Dessutom sparas uppgifterna om smarta linjer lokalt. Det innebär att du inte kan se linjerna om du använder samma konto på en annan dator. Om MetaTrader programvaran stängs kommer inga S/L, T/P eller trailing stops att kunna utföras.

4.3. Visa och ändra orderuppgifter

Du kan öppna ett popup-fönster för varje order genom att klicka på dess markör i diagrammet.

Detta fönster visar hur nära S/L och T/P är att träffas (t.ex. för långa order, avståndet från det aktuella bud priset till S/L). Det visar också hur påverkas pengarna på saldot om S/L eller T/P träffas.

Vinsten eller förlusten för den aktuella ordern visas i det övre högra hörnet. Genom att klicka på det här värdet kan du justera valfritt om pips eller valuta ska visas.



Den röda knappen *Close order* används för att stänga order. Dessutom kan du justera S/L, T/P eller trailing stop via respektive inmatningsfält i den här dialogrutan.

Dessutom kan du delvis stänga en order genom att klicka på *Partial* stängning.

5. Andra funktioner

5.1. Inställningar och inaktivering av hedging

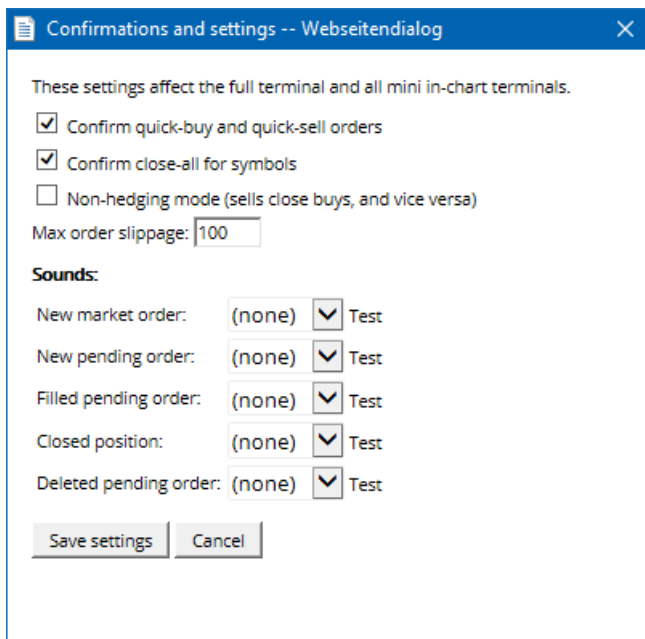
För att justera inställningarna för miniterminalen:

1. klicka på  *Tools* knappen, och
2. välj *Settings* .

På så sätt kan du inaktivera bekräftelsedialogen för öppning och stängning av order (dvs. aktivera *one-click-trading*) och aktivera eller inaktivera hedging.

Som standard följer miniterminalen det normala beteendet i MT4 och låter dig ha öppna köp- och säljorder samtidigt. Om du aktiverar non-hedging mode kommer köporder att stänga säljorder och tvärtom. Till exempel:

1. om du har 0,10 lots i lång och placerar en säljorder för 0,30 lots, då
2. köpordern kommer att stängas, och
3. en säljorder kommer att placeras för resten av 0,20 lots.



Vanligtvis, går det snabbare att stänga order om du inaktiverar hedging mode. Till exempel:

1. när du har fem långa DAX40-kontrakt öppna och vill stänga dem snabbt (dvs. med inaktiverad hedging), kan du helt enkelt
2. klicka på *Sell* knappen för att stänga dem öppna köporder till det senaste priset.

Om hedging är inställd på aktiv öppnas nya säljorder, vilket innebär att du har fem DAX40 kontrakt långa och fem DAX40 korta i stället.

Om du inaktiverar hedging kan du snabbt göra en partiell orderavslutning också.

5.2.Ljudmeddelanden

I den visade menyn kan du dessutom ställa in ljudmeddelanden för vissa händelser. Välj ett ljud och ställ in det på en av följande händelser:

1. *New market order*
2. *New pending order*
3. *Pending order activated*
4. *Position closed*
5. *Pending order deleted.*

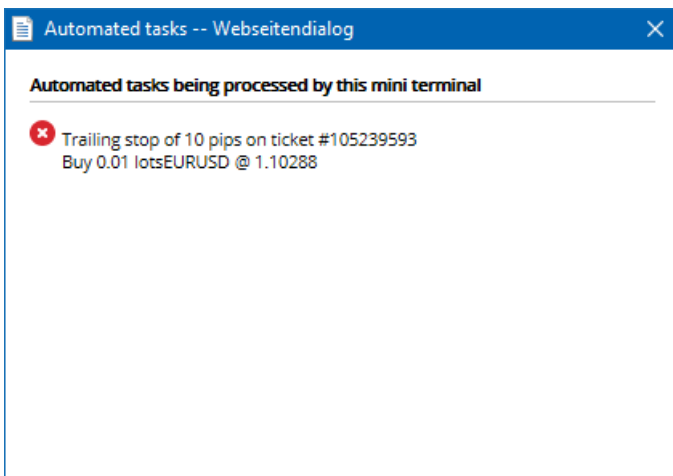
Med *Test* knappen kan du spela upp det valda ljudet i en lista.

Se till att du sparar dina inställningar, annars kommer de att raderas.

5.3.Automated tasks

Du kan visa en lista över automatiserade uppgifter som miniterminalen kan utföra självständigt vid varje given tidpunkt. Listan innehåller varje trailing stop och varje OCO-order och kan nås genom att:

1. klicka på knappen *Tools*, och
2. välja *Auto tasks*.



5.4. Bortkoppling av miniterminalfönstret

På så sätt kan du handla med flera skärmar samtidigt.

Du kan bortkoppla miniterminalen till ett flytande fönster genom att:

1. klicka på  *Tools* knappen, och
2. välja *Undock terminal*.

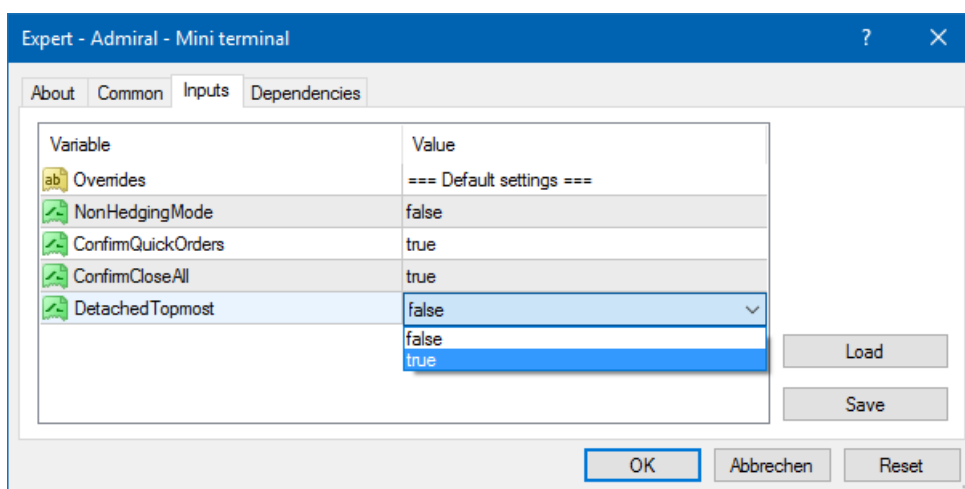
Du kan fortsätta att handla medan terminalen är bortkopplad från sitt diagram.

För att återkoppla terminalen:

1. klick på *Tools* knappen igen, och
2. välj *Re-dock terminal*.

När du aktiverar miniterminalen kan du bestämma om den ska vara inställd på *Always in foreground*.

När du aktiverar den här funktionen kvarstår miniterminalen som synlig även om du öppnar nya fönster. Detta är särskilt användbart om du vill använda tick charts i MT4. Denna funktion är dock inaktiverad som default. För att aktivera den välj *Detached Topmost* option i *Inputs* fliken i dialogrutan för initiering av miniterminalen till *true*.



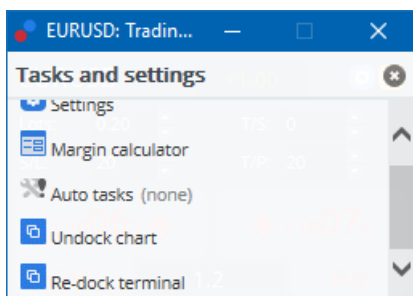
Tick charts i MT4 och flera andra funktioner fungerar med EA-teknologin. MT4 tillåter diagrammen att ha endast en aktiv EA tråd.

Om du vill använda tick charts och miniterminalen samtidigt öppnar du ett annat MT4-diagram och startar miniterminalen där. Det är möjligt att använda båda för samma valutapar.

5.5. Ta bort diagrammet

Du kan ta bort diagrammet från MetaTrader 4, t.ex. för att flytta det till en annan skärm. För att göra detta:


1. klicka på *Tools* knappen, och
2. aktivera *Undock chart* option.

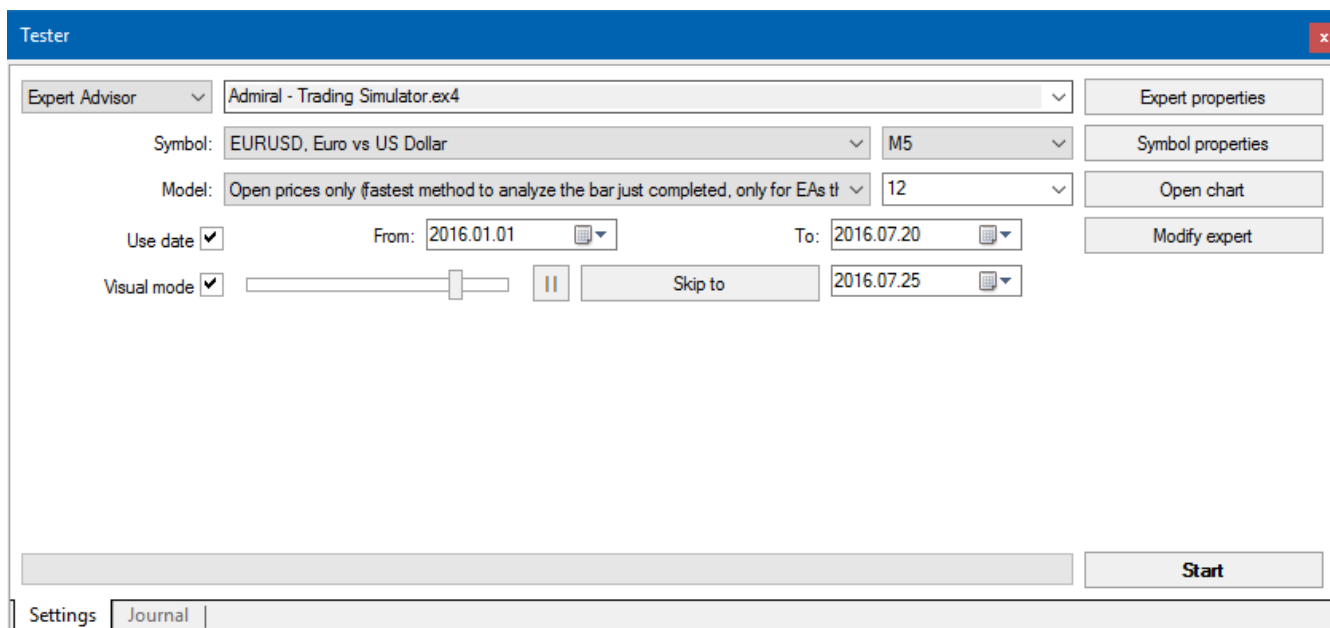


Diagrammet kommer då att fränkopplas från MetaTrader 4 så att du kan flytta det fritt.

Om du vill återställa inställningen upprepar du stegen för borttagning och väljer sedan *Re-dock chart*.


6.Trading simulatorm

Med en trading simulator kan du manuellt testa dina handelsstrategier baserat på historiska data och resultat analyser. För att komma åt trading simulatorm använder du  ikon eller tryck Ctrl+R.



Handeln sköts via interface av miniterminalen.

6.1.Konfigurera strategitestaren

Öppna strategitestaren genom att klicka på  ikon eller tryck Ctrl+R. Välj *Admiral - Trading Simulator.ex4* expert advisor, sedan ange ditt handelsinstrument och en tidsram.

Om du inte vet vilken testmodell du ska använda väljer du *Open Prices only*. Andra inställningar bör endast användas av erfarna användare.

Välj sedan det tidsfönster du vill ha. Se till att det finns tillräckligt med historiska data för denna period. Dessutom kan du aktivera det visual mode.

För att göra simuleringen mer autentisk kan du justera det ursprungliga kontosaldot i EA-alternativen så att det matchar ditt livekonto.

6.2. Starta testet

Klicka på när *Start* knappen när alla inställningar är korrekt justerade för att starta simuleringen.

Ett nytt diagram öppnas då. Till att börja med testet är pausat så att du har tillräckligt med tid för att anpassa diagrammet visuellt efter dina önskemål. Du kan ändra diagramfärger och lägga till indikatorer i diagrammet som vanligt.

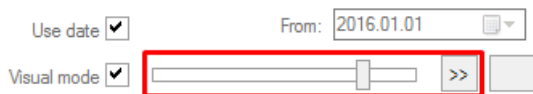
Du kan spara och ladda mallar för specifika strategier, indikatorer och färganpassningar som du ofta använder för att spara tid. Det är bara att ladda din mall efter att du klickat på knappen *Start test* för att tillämpa den innan du unpausar den faktiska processen.



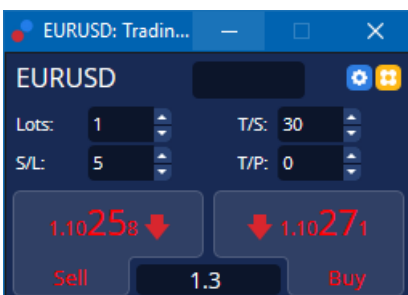
När allt är korrekt inställt klickar du på >> knappen för att ta bort pausen och starta simuleringen.

6.3. Trading med trading simulator

Testet startar när du trycker på >> knappen. Använd slidern i strategitestarens interface för att justera tempot eller pausa diagrammet helt och hållet om du så önskar.

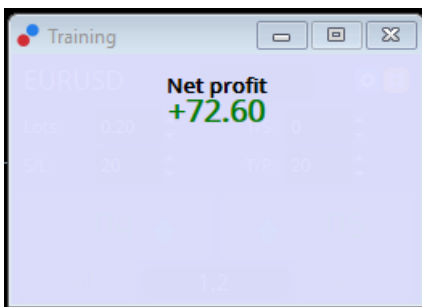


Trading i trading simulatorn fungerar på samma sätt som beskrivits tidigare i guiden. Du har tillgång till alla trading funktioner som miniterminalen erbjuder dig i ett vanligt MT4-diagram, till exempel handelskalkylatorn eller smarta linjer.



6.4. Slutföra testet

När du har testat klart använder du *Stop* knappen i interfacet för strategitestaren. Miniterminalen i din trading simulator kommer då att visa resultaten av ditt test.



Menyflikarna i strategifliken ger en ytterligare översikt och omfattande statistik för alla trades som gjorts under testet. På så sätt kan du analysera och bedöma din strategi.

Tester					
Bars in test	26902	Ticks modelled	53704	Modelling quality	n/a
Mismatched charts e...	0				
Initial deposit	1000.00	Spread	12		
Total net profit	72.60	Gross profit	72.60	Gross loss	-0.00
Profit factor	Expected payoff		36.30		
Absolute drawdown	1.82	Maximal drawdown	16.15 (1.58%)	Relative drawdown	1.58% (16.15)
Total trades	2	Short positions (won %)	1 (100.00%)	Long positions (won %)	1 (100.00%)
		Profit trades (% of total)	2 (100.00%)	Loss trades (% of total)	0 (0.00%)
	Largest	profit trade	36.32	loss trade	-0.00
	Average	profit trade	36.30	loss trade	-0.00
	Maximum	consecutive wins (profit i...	2 (72.60)	consecutive losses (loss i...	0 (-0.00)
	Maximal	consecutive profit (count...	72.60 (2)	consecutive loss (count ...	-0.00 (0)
	Average	consecutive wins	2	consecutive losses	0

Settings | Results | Graph | Report | Journal |

7. Vanliga frågor

- Funkar expert advisorn eller inte?** Tillägget fungerar via EA teknologin och är igång endast när inställningen *AutoTrading* är aktiverad. Detta indikeras av en smiley i det övre högra hörnet av diagrammet och den gröna pilen på *AutoTrading* knappen i menyinterfacet.
- Kan jag få ett multi-language interface på mitt språk?** Tillägget har stöd för flera språk, inklusive tyska, franska och spanska. Om du använder programvaran på ett annat språk än engelska och din miniterminal inte visar det valda språket korrekt, vänligen ställ in din MetaTrader till engelska, starta om den och ändra tillbaka till önskat språk. Du kan hitta inställningen i fliken *View* och *Language*.
- Är det endast ett tillägg åt gången?** Endast en expert advisor kan vara aktiv per diagram. Om du vill öppna en extra EA måste du öppna ett till diagram för samma symbol och tillämpa din önskade EA där.
- Är tillägget tillgänglig på Mac OS?** Nej.
- Är tillägget tillgängligt för MT5?** Nej.
- Varför slutade miniterminalen att visa etiketter för order?** Miniterminalen kan bara visa etiketter för upp till 20 beställningar. När fler än 20 order är öppna bleknar etiketterna för att minska skräpet. Du kan återaktivera etiketter genom att stänga order tills det totala antalet blir mindre än 20 igen.
- Varför Supreme Edition funktionerna slutar att fungera på mitt demokonto?** När du ser ett meddelande som säger *För att fortsätta använda Supreme Edition måste du ansöka om ett Live konto*, de 30 dagarnas gratis användning av vårt Supreme tillägg har tagit slut. Du kan kontakta vår kundtjänst och begära en permanent aktivering av dessa funktioner för ditt demokonto.
- Är det möjligt att ta bort särskilda tillägg från MetaTrader programvaran?** Ja, du kan ta bort enskilda expertrådgivare eller indikatorer genom att *högerklicka* på dem i navigatorfönstret.
- Varför kräver varje order en individuell bekräftelse?** One-click trading är inte aktiverat. Aktivera den i menyn för inställningar av miniterminalen enligt beskrivningen i 5.1.

8. Mer info

Besök gärna vår [YouTube kanal](#) för live trading inställningar, tutorials och spellistor med highlights om tillägg. Till exempel, kolla in en kort [instruktion för miniterminalen](#).

Disclaimer:

Observera att dessa tillägg tillhandahålls kostnadsfritt av en extern teknisk tjänsteleverantör, baserat på Expert Advisor-tekniken i MT4 och MT5. Som med alla expert advisors (EA) plugins är dessa endast aktiva när din MetaTrader har upprättat en anslutning till internet och våra servrar. Även om EA:s har testats grundligt och deras tekniska tillförlitlighet bör vara tillräcklig, kan felfunktioner aldrig helt uteslutas. Se till att du helt och hållet förstår funktionaliteten hos alla tillägg och utvidgningar, t.ex. genom att öva på att använda dem flitigt på ett demokonto. Du bör innan du använder EA:erna bekräfta att Admirals inte är ansvarig för förlust eller annan skada som orsakas av din användning av EA:erna.