

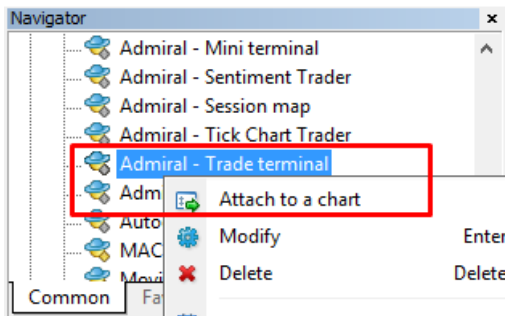
# MT4 Supreme Edition Trade Terminal

W tym poradniku znajdziesz instrukcję instalacji i użytkowania MT4 Supreme Edition. W **MetaTrader 5 Supreme Edition** proces instalacji i użytkowania jest identyczny. A więc zastosuj te instrukcje odpowiednio do MT5 Supreme Edition.

## 1. Trade Terminal w skrócie

### 1.1. Uruchamianie Trade Terminal

[Pobierz MT4 Supreme Edition](#) i upewnij się, że platforma MetaTrader 4 (MT4) jest wyłączona podczas procesu instalacji.



Aby uruchomić Trade Terminal, otwórz dowolny wykres na platformie MetaTrader 4 (MT4). Następnie dodaj expert advisor (EA) *Admiral Trade Terminal* do wykresu. Możesz to zrobić na dwa sposoby:

1. *kliknij dwukrotnie* na EA w liście okna Navigator MT4 i zatwierdź dodanie EA lub
2. *kliknij prawym przyciskiem myszy* na wybrany EA i wybierz z menu kontekstowego opcję *Dodaj do wykresu*.

Należy pamiętać, że można uruchomić tylko jeden EA na danym wykresie MT4. Jeśli EA jest już uruchomiony na wykresie, dodanie Trade Terminalu zastąpi wcześniej dodany EA. Aby uruchomić jednocześnie Trade Terminal oraz inny EA, należy po prostu otworzyć więcej niż jeden wykres.

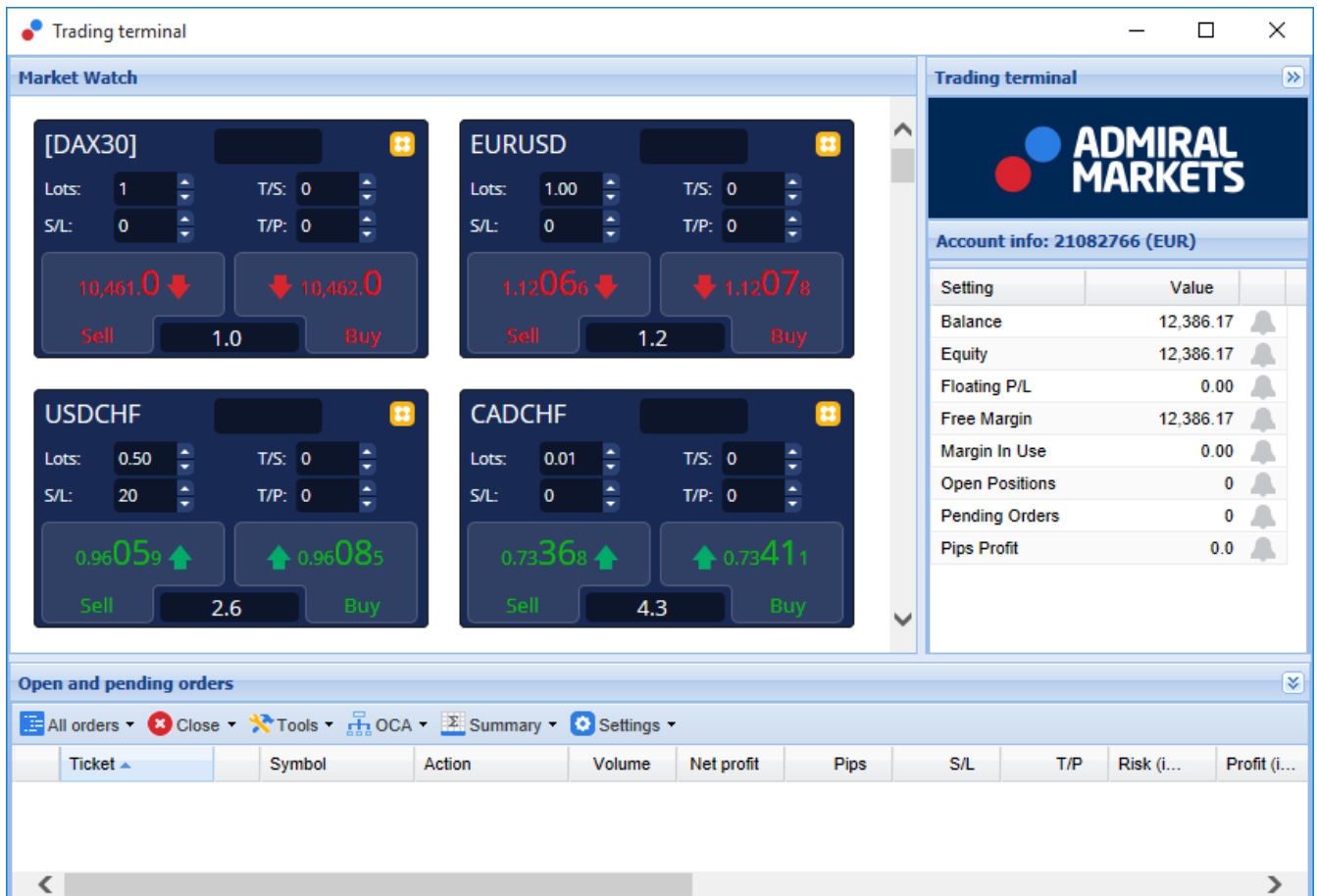
Trade Terminal zajmuje całe okno wykresu. Aby zapobiec utracie ustawień i dostosowań, które wprowadzono na bieżącym wykresie, należy otworzyć nowy wykres w celu uruchomienia Trade Terminalu.

### 1.2. Komponenty Trade Terminalu

Trade Terminal składa się z trzech elementów:

1. Rynek (Market Watch)
2. 1-Click Terminal (Trading terminal)
3. Otwarte i oczekujące zlecenia (Open and pending orders)

Możesz schować informacje o koncie oraz listę zleceń klikając w podwójną strzałkę znajdującą się na pasku z tytułem, np. Open and pending orders. Pozwoli Ci to uzyskać maksimum miejsca na Market watch. Możesz również ręcznie dopasowywać rozmiar tych trzech okien w celu zoptymalizowania wyglądu. Aby to uczynić kliknij na ramkę okna i przeciągnij ją według uznania.



**Market Watch**

**[DAX30]**  
Lots: 1 T/S: 0  
S/L: 0 T/P: 0  
10,461.0 ↓ 10,462.0  
Sell 1.0 Buy

**EURUSD**  
Lots: 1.00 T/S: 0  
S/L: 0 T/P: 0  
1.12066 ↓ 1.12078  
Sell 1.2 Buy

**USDCHF**  
Lots: 0.50 T/S: 0  
S/L: 20 T/P: 0  
0.96059 ↑ 0.96085  
Sell 2.6 Buy

**CADCHF**  
Lots: 0.01 T/S: 0  
S/L: 0 T/P: 0  
0.73368 ↑ 0.73411  
Sell 4.3 Buy

**Trading terminal**

Account info: 21082766 (EUR)

Setting	Value
Balance	12,386.17
Equity	12,386.17
Floating P/L	0.00
Free Margin	12,386.17
Margin In Use	0.00
Open Positions	0
Pending Orders	0
Pips Profit	0.0

**Open and pending orders**

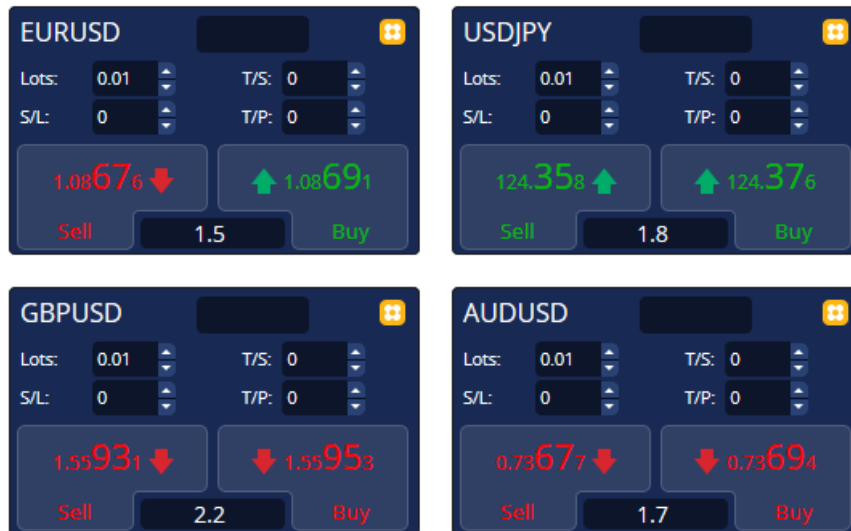
Ticket	Symbol	Action	Volume	Net profit	Pips	S/L	T/P	Risk (i...)	Profit (i...)
--------	--------	--------	--------	------------	------	-----	-----	-------------	---------------

Trade Terminal pokazuje całą Twoją aktywność na rachunku, nie tylko zlecenia dokonane za pomocą Trade Terminala. Na przykład jeżeli korzystasz z automatycznego systemu lub manualnie składasz zlecenia używając funkcji platformy MT4, wszystkie te działania pojawią się w oknie z informacjami o rachunku i listą zleceń.

## 2. Market watch

Market watch wyświetla okna handlu dla każdego instrumentu takie, jak Mini terminal. Każdy z nich zachowuje się tak samo, jak pojedynczy Mini terminal uruchomiony na wykresie., którego działanie zostało opisane w osobnej instrukcji.

Symbole w Trade terminalu w oknie Market watch są synchronizowane z oknem Rynek na platformie MT4. Innymi słowy, jeśli chcesz dodać bądź usunąć symbole z Trade terminala powinieneś usunąć te instrumenty z MT4. Okno Market watch w Trade Terminalu dostosuje listę aktualnych instrumentów w przeciągu kilku sekund.

**Market Watch**

Należy zauważyć, że szybkość działania Trade terminala zależy od liczby symboli, jakie są wyświetlane. Nadmierna ilość instrumentów może powodować opóźnienia w składaniu i zamykaniu zleceń.

## 2.1. Składanie zleceń kupna/sprzedaży

Możesz umieścić zlecenia kupna lub sprzedaży dla każdego instrumentu w oknie Market watch używając przycisków Buy oraz Sell. W każdym oknie handlu będzie się wyświetlać aktualna pozycja netto dla danego symbolu, np. +0.10, jeżeli posiadasz pozycję długą o wielkości 0.1 lota, bądź -0.10, jeżeli posiadasz krótką pozycję o tej samej wielkości.

Możesz kontrolować wielkość pozycji dla nowych zleceń, ustawić stop-loss, take-profit, czy trailing stop używając pól ponad przyciskami Buy oraz Sell.

## 2.2. Kalkulator handlu

Możesz otworzyć kalkulator handlu dla każdego pola znajdującego się w Mini terminalu, przytrzymując klawisz CTRL i klikając lewym przyciskiem myszy w dane pole.

Na przykład:

1. Jeżeli planujesz otworzyć 0,25 lota i ustawić stop-loss wynoszący ekwiwalent 100 euro lub określony procent salda rachunku, możesz
2. Przytrzymaj CTRL i kliknij lewym przyciskiem myszy w pole S/L, aby otworzyć Kalkulator, dzięki któremu obliczysz dokładnie wielkość pozycji jaką powinieneś otworzyć.

Jeżeli nie jest możliwe dokładne określenie wielkości pozycji ze względu na warunki handlu (np. brak mikrolotów na danym kontrakcie CFD), system zaokrągli pozycję w dół.

Lot size calculation Lot size calculation -- Webseitendialog

---

**Calculate lot size from S/L**

Calculate the lot size to use based on the size of the S/L and the amount of cash to risk.

S/L:  pips

Fixed cash risk: EUR

% of equity:  % of EUR 12677.03

% of balance:  % of EUR 12,700.47

---

**Lot size calculation**

Cash risk: EUR 100.00

Pip value per lot: EUR 9.06

S/L risk per whole lot: EUR 181.12


Lots: **0.55**

	Margin +	Margin In Use	Free Margin
<b>Buy 0.50</b>	10.00	164.66	12,512.38
<b>Sell 0.50</b>	110.00	264.66	12,412.38

Margin usage is indicative

Kalkulator zawiera informacje o wymaganym poziomie depozytu zabezpieczającego dla nowego zlecenia jeśli otworzysz kalkulator w oknie Lots.


### 2.3. Składanie zleceń oczekujących

Możesz umieścić zlecenie oczekujące (limit i stop) klikając w  przycisk i wybierz New order. Możesz wybrać rodzaj zlecenia, cenę wejścia, stop-loss, take-profit etc.

Punkt wejścia dla zleceń oczekujących może być zdefiniowany jako stały kurs (np. 1.2351) lub jako liczba pipsów. Na przykład:

- Jeżeli wybierzesz zlecenie kupna z limitem i wprowadzisz wartość 20 pipsów zamiast konkretnej ceny, wtedy
- Zlecenie kupna z limitem zostanie ustawione 20 pipsów poniżej aktualnej ceny.

### 2.4. Jedno zlecenie anuluje drugie (OCO one-cancels-other)

Formularz nowego zlecenia (uruchamiany za pomocą  przycisku), również pozwala złożyć zlecenie OCO. Istnieją dwa rodzaje zleceń OCO.

- Zlecenie OCO breakout pozwala określić dwie ceny bądź wartości w pipsach po obu stronach bieżącej ceny, powyżej oraz poniżej. Dzięki Mini Terminalowi jednocześnie umieścisz zlecenie kupna ze stopem oraz sprzedaży ze stopem. W momencie, gdy jedno zlecenie oczekujące zostanie aktywowane, drugie automatycznie jest kasowane. Zazwyczaj używasz tej strategii, gdy spodziewasz się dużego ruchu na danym instrumencie, ale nie wiesz dokładnie, w którą stronę odbędzie się ten ruch, w górę, czy w dół, np. handel podczas publikacji danych makro. Wiele strategii do handlu opiera się na tak zwanych wybiciach i ta funkcja oferuje wygodny interfejs do tego.
- Zlecenie OCO reversion pozwala umieścić jednocześnie zlecenie kupna z limitem oraz sprzedaży z limitem, zamiast zlecenia kupna ze stopem oraz sprzedaży ze stopem. Zazwyczaj zlecenie używane jest w momencie, kiedy spodziewać się dużego ruchu, w górę lub w dół. Jednak przed pojawieniem się dużego ruchu powinien nastąpić powrót do obecnej ceny np. odbicie od wczorajszych maksimum lub minimum.


### 2.5. Szablony zlecenia

Jeżeli będziesz używał konkretny rodzaj zlecenia regularnie (np. zlecenie kupna z limitem 20 pipsów poniżej aktualnej ceny z zleceniami S/L oraz T/P wynoszącymi 100 pipsów), możesz zapisać szablon, żeby w szybki sposób móc go użyć ponownie. Po prostu:

- kliknij  przycisk

2. wprowadź szczegóły w formularzu Nowego zlecenia, i
3. kliknij przycisk Save template i wybierz nazwę dla swoich ustawień.

Następnie możesz szybko użyć zapisany szablon w przyszłości:

1. Przytrzymując klawisz CTRL i klikając  przycisk, następnie
2. wybierz zapisane szablony z listy, i
3. Twoje zlecenie zostanie automatycznie wprowadzone.

Należy zauważyć, że program nie zażąda dodatkowego potwierdzenia, jeżeli złożysz zlecenie w ten sposób.

## 2.6. Zamykanie zleceń



Aby zamknąć otwartą pozycję, kliknij w pole w górnej części Mini Terminala, na którym wyświetla Twoja pozycja netto (np. +0.10, -0.50 etc.), następnie pojawi się okno z opcjami zamknięcia pozycji.

Okno pokazuje stan Twojego zlecenia w gotówce bądź w pipsach. Aktualna cena instrumentu znajduje się poniżej profitu w pipsach, który jest uśredniany, gdy jest więcej otwartych zleceń.


W tym miejscu możesz zamknąć wszystkie otwarte zlecenia (wszystkie zyski oraz straty), również te zastosowane do zabezpieczenia bądź odwrócenia pozycji.

MT4 oferuje wiele innowacyjnych funkcji umożliwiających zamykanie zleceń, w tym:

1. Close all - zamyka wszystkie pozycje oraz zlecenia oczekujące
2. Close open positions - zamyka wszystkie otwarte pozycje (zlecenia oczekujące pozostają aktywne)
3. Delete pending orders - usuwa tylko zlecenia oczekujące
4. Close all winners - zamyka wszystkie pozycje, które przynoszą zyski
5. Close all losers - zamyka wszystkie pozycje przynoszące straty
6. Reverse - zamyka bieżącą pozycję i otwiera przeciwstawną z dokładnie takim samym wolumenem
7. Hedge - otwórz przeciwstawną pozycję o identycznym wolumenie do już posiadanej.

Możesz zamknąć pojedyncze zlecenia w podstawowym oknie MT4, lub użyć różnorodnych opcji Mini terminala ułatwiających handel.

## 2.7. Informacje o instrumencie

Informacje o danym instrumencie można wyświetlić, klikając w  przycisk i wybierając Symbol information. Zostanie otwarte okno z informacjami o danym instrumencie takimi, jak: minimalna zmiany ceny, minimalna oraz maksymalna wielkość pozycji etc.











## 2.8. Otwieranie nowego wykresu

Możesz otworzyć okno z nowym wykresem klikając w  przycisk i wybierając New chart

### 3.Podsumowanie rachunku

Podsumowania rachunku pokazuje najważniejsze informacje dotyczące Twojego konta - stan rachunku, stan rejestru operacyjnego, zysk/stratę, wolne środki i liczbę otwartych pozycji.

Account info: 21104877 (EUR)		
Setting	Value	
Balance	7,581.94	
Equity	7,670.01	
Floating P/L	+88.07	
Free Margin	7,470.01	
Margin In Use	200.00	
Open Positions	1	
Pending Orders	0	
Pips Profit	+9.7	

Możesz ustawić alarm dotyczący każdej informacji o rachunku, kliknij na ikonę dzwonu znajdującą się obok informacji. Na przykład, możesz ustawić alarm, kiedy:

1. wolne środki spadną poniżej 1000 USD, lub
2. kiedy liczba pozycji wynosi zero (tzn. kiedy wszystkie pozycje zostały zamknięte).

Alarmy są wyświetlane jako wyskakujące alerty na platformie MT4 oraz mogą być do Ciebie wysyłane za pomocą e-maili.

W momencie, gdy alarm zostanie utworzony, kolor dzwona zmieni się na żółto. Jeżeli alarm uruchomi się, zmieni kolor na czerwony.

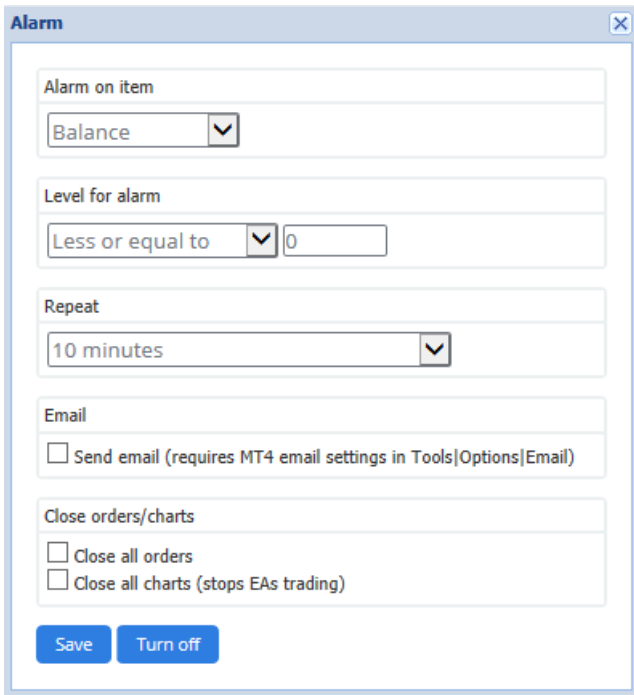
#### 3.1.Poziomy alertu

Możesz ustawić alert przez określenie wartości (np.1000) i wybierając, czy alert ma zostać wyłączony po osiągnięciu tej wartości:

1. przekroczenie progu
2. spadnie poniżej
3. znajdzie się dokładnie na tym poziomie, lub
4. nie będzie równy jemu.

Na przykład:

1. Jeżeli posiadasz dwie otwarte pozycje i chcesz zostać powiadomiony o jakichkolwiek zmianach, możesz
2. wprowadzić 2 wartości dla alertów i wybierz opcję Not equal to



### 3.2. Powtarzające alerty

Alerty można ustawić, aby wyłączały się po ich uruchomieniu, lub żeby alarm się powtarzał. Terminal może zignorować alarm o określonym czasie.

Na przykład:

1. jeżeli ustawisz alert, gdy wolne środki spadną poniżej 1000 USD, a następnie
2. okres powtarzania będzie powodować uruchomienie alarmu co kilka sekund, jeżeli wolne środki będzie utrzymywał się poniżej 1000 USD

### 3.3. E-mail

Możesz uzyskać opcjonalnie powiadomienia e-mail, kiedy alert zostaje uruchomiony tzn. w momencie wyskoczenia alertu na ekranie. W celu otrzymania wiadomości e-mail powinieneś włączyć ustawienia e-mail na platformie MT4. Zakładka Narzędzia, Opcje, Email i zaznaczyć Włącz.

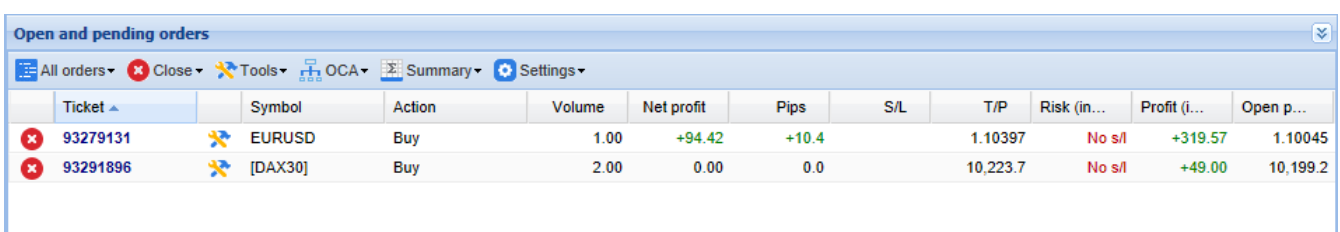
### 3.4. Zamykanie wykresów i zleceń

Możesz skonfigurować dwa konkretne działania w momencie, gdy uruchomi się alert.



1. Close all orders zamknie wszystkie otwarte pozycje oraz skasuje wszystkie zlecenia oczekujące, w momencie uruchomienia alarmu. W szczególności będziesz używał tej funkcji w przypadku alertu o wolnych środkach w celu zabezpieczenia się przed wezwaniem do uzupełnienia depozytu.
2. Close all charts umożliwia zamknięcie wszystkich wykresów na platformie MT4 za wyjątkiem Trade Terminala. Zapobiega to przed dokonywaniem transakcji przez automatyczny system na innych wykresach.

## 4. Lista zleceń

Lista zleceń wyświetla wszystkie otwarte pozycje i zlecenia oczekujące oraz udostępnia szereg narzędzi pozwalających na zarządzanie nimi. Replikuje informacje z terminala platformy MT4 i zawiera dodatkowe informacje takie, jak czas trwania pozycji, zysk/strata w pipsach.



Ticket	Symbol	Action	Volume	Net profit	Pips	S/L	T/P	Risk (in...)	Profit (i...)	Open p...
93279131	EURUSD	Buy	1.00	+94.42	+10.4		1.10397	No s/l	+319.57	1.10045
93291896	[DAX30]	Buy	2.00	0.00	0.0		10,223.7	No s/l	+49.00	10,199.2

Jeżeli  obok zlecenia zmieni się na  oznacza to, że na Trade terminalu jest zlecone automatyczne działanie np.

1. trailing stop
2. automatyczne zamknięcie, lub
3. zlecenie może być częścią zlecenia OCA.

Możesz sprawdzić, które działania są aktywowane, klikając ikonę oraz wybierając Tasks in progress


## 4.1. Sortowanie listy i zmiana kolejności kolumn

Możesz posortować listę zleceń za pomocą którejkolwiek kolumny. Po prostu kliknij na nagłówek kolumny, np. Ticket, aby posortować w kolejności rosnącej lub kliknij ponownie, aby posortować w kolejności malejącej.

Możesz również zmienić kolejność kolumn przeciągając nagłówki. Wystarczy nacisnąć i przytrzymać lewy przycisk myszy w momencie najechania na nagłówek, a następnie przeciągnij kolumnę do nowej lokalizacji.

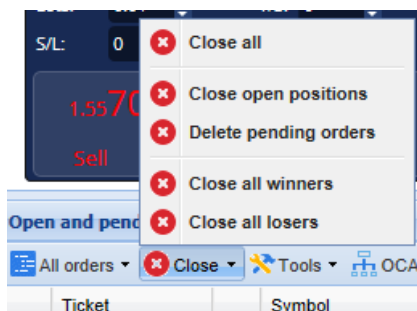
Dodatkowo możesz pokazać bądź ukryć kolumny, klikając na strzałkę obok kolumny i wybierając, która ma być widoczna, a która ukryta.

## 4.2. Zamykanie zleceń

Możesz zamknąć otwarte pozycje lub usunąć zlecenia oczekujące, klikając w  znajdującą się obok nich.

Opcja Close znajduje się na pasku powyżej listy zleceń i zawiera kilka funkcji umożliwiających zamykanie wielu zleceń, w tym:



1. Close all - zamyka wszystkie pozycje oraz zlecenia oczekujące
2. Close open positions - zamyka wszystkie otwarte pozycje (zlecenia oczekujące pozostają aktywne)
3. Delete pending orders - usuwa wszystkie zlecenia oczekujące (ale pozostawia otwarte pozycje)
4. Close all winners - zamyka wszystkie pozycje, które przynoszą zyski
5. Close all losers - zamyka wszystkie pozycje przynoszące straty



## 4.3. Modyfikowanie zleceń

Możesz wykonać wiele działań dotyczących złożonych zleceń, w tym częściowe zamykanie, ustawienie S/L oraz trailing stop.

W celu uruchomienia tych funkcji:

1. kliknij w  symbol obok pojedynczego zlecenia
2. Wybierz All orders znajdujący się pod Tools na pasku menu powyżej listy zleceń - wyskakujące menu pozwoli wybrać żadaną czynność (np. częściowe zamknięcie) dla każdego zlecenia
3. wybierz część zleceń z listy i następnie kliknij Selected orders z menu Tools
4. kliknij w  w oknie podsumowanie.

### 4.3.1. Wybór zleceń z listy

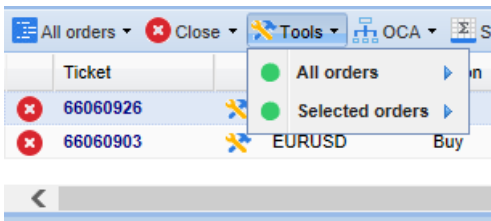
Możesz wybrać kilka zleceń z listy w celu przeprowadzenia określonego działania tylko na tych określonych zleceniach. Lista zleceń zachowuje się, jak standardowa aplikacja systemu Windows.

1. Klikając w zlecenie zaznaczasz wiersz i usuwasz poprzednio wybrane.



2. Przytrzymując klawisz SHIFT i klikając w poszczególne pozycje wybierasz wszystkie, które aktualnie chcesz wybrać. Na przykład
  1. Jeżeli posiadasz 5 na liście zleceń, i
  2. chcesz zaznaczyć drugą i czwartą, możesz
  3. kliknąć na nie trzymając klawisz SHIFT
3. Przytrzymując klawisz CTRL i klikając zaznaczysz zlecenie. Jeżeli zlecenie nie jest zaznaczone, spowoduje zaznaczenie jego. Jeżeli jest zaznaczone odznaczysz zlecenie. Możesz zaznaczyć wszystkie zlecenia na liście za wyjątkiem:
  1. pierwszego zlecenia, w które klikniesz, oraz
  2. ostatniego, którego klikniesz z klawiszem SHIFT, wtedy
  3. przytrzymaj CTRL i kliknij zlecenie, które chcesz pominąć.

Po wybraniu zleceń z listy możesz użyć opcji Selected orders w menu Tools. Funkcja jest nieaktywna, gdy nie posiadasz żadnych zleceń.



#### 4.3.2. Częściowe zamykanie, S/L, T/P, T/S

Możesz:

1. częściowe zamknięcie zlecenia, i
2. ustawianie/modyfikowanie stop-loss (S/L), docelowego zysku (T/P), czy trailing stop (T/S)

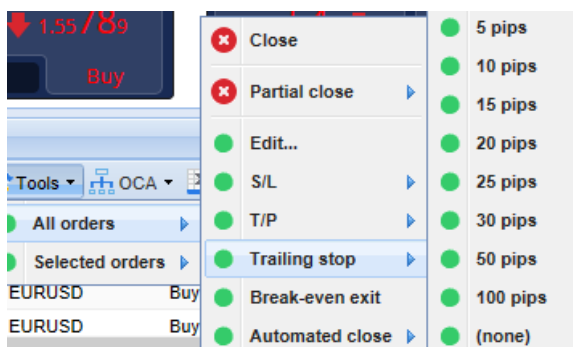
Wartość stop-loss oraz docelowego zysku domyślnie jest określona w pipsach, chociaż S/L i T/P może być również określony na poziomie momentu wejścia, tzn. na poziomie ceny wejścia w pozycję.

Częściowe zamknięcie nie zawsze zostaną wprowadzone dokładnie, jak określiłeś. Na przykład, nie da się zamknąć 50% pozycji o wielkości 0.3 lota, dlatego, że nie na platformie wielości 0.015 lota. W takiej sytuacji system zaokrągli w dół taką dyspozycję.


Na przykład:

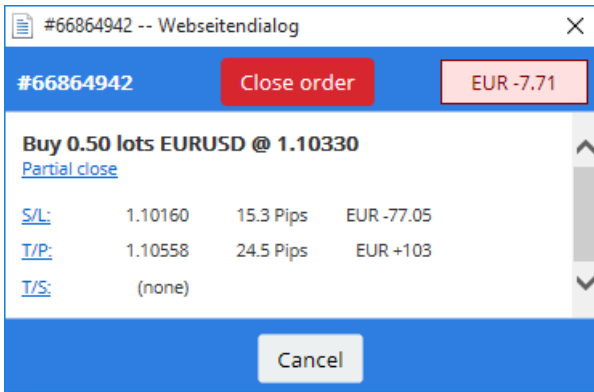
1. Jeżeli zlecisz zamknięcie 50% pozycji o wielkości 0.03 lota, wtedy
2. system zamknie 0.01 lota, zostawiając
3. otwarte zlecenie 0.02 lota.

Należy pamiętać, że trailing stop jest uruchamiany na platformie, a nie na serwerze brokera. Trailing stop przestanie działać w momencie wyłączenia Trade terminala, albo platformy MT4.



#### 4.3.3. Szczegóły zlecenia

Możesz również otworzyć okienko dla każdego zlecenia klikając w jego numer lub klikając w  i wybierając polecenie Edit



Wyskakujące okno pokazuje:

1. jak blisko poziomu docelowego jest S/L oraz T/P (np. dla pozycji długiej będzie to dystans do bieżącej ceny sprzedaży dla S/L), oraz
2. jaki byłby rezultat pieniężny dla stanu rachunku, gdy S/L lub T/P zostało aktywowane.

Bieżący zysk dla danej pozycji jest wyświetlany w prawym górnym rogu okna. Możesz przełączyć rezultat w pipsach na wyświetlany w walucie, w której jest prowadzony rachunek.

Możesz również zamknąć zlecenie używając czerwonego przycisku oraz zmienić S/L, T/P, czy trailing stop klikając w odpowiednie opcje.

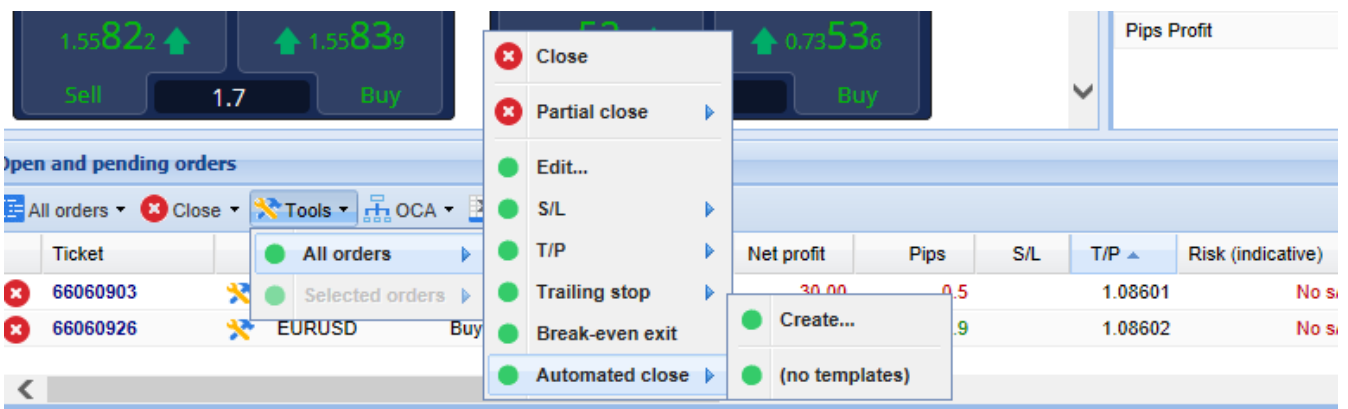
#### 4.4.Zamykanie automatyczne

Automatyczne zamykanie pozwala zdefiniować zasady zamykania otwartej pozycji. Możesz zlecić wiele dodatkowych funkcji (np. skalowanie pozycji po przekroczeniu odpowiedniego poziomu zysku), wizualizację oraz wysłanie e-maila z alertem. Możesz również zapisać szablon z ustawieniami automatycznego zamknięcia pozycji w celu szybkiego użycia w przyszłości.

Należy pamiętać, że trailing stop jest uruchamiany na platformie, a nie na serwerze brokera. Trailing stop przestanie działać w momencie wyłączenia Trade terminala, albo platformy MT4.

Możesz zlecić automatyczne zamknięcie i uruchomić klikając:

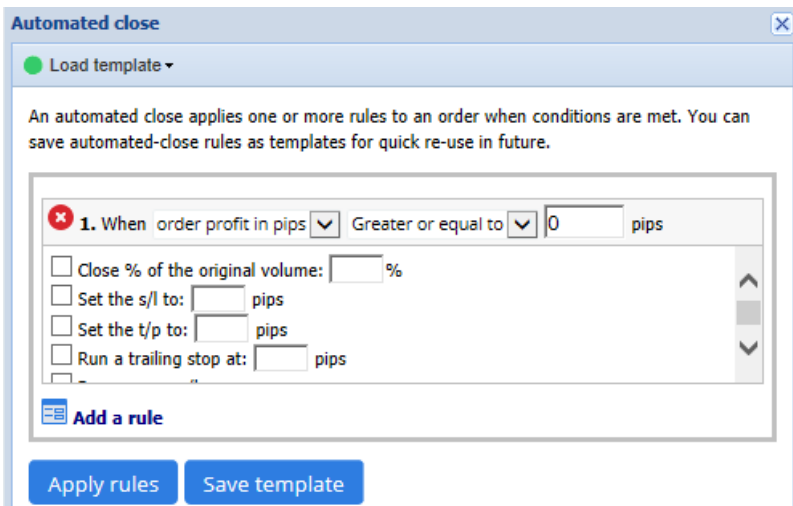
1. Automated close w menu Tools dla pojedynczego zlecenia (bądź wielu zleceń), następnie
2. Create w celu zdefiniowania automatycznego zamknięcia, lub
3. Edit, jeżeli istnieje już zleczone automatyczne zamknięcie.



##### 4.4.1.Warunki/zasady automatycznego zamykania pozycji

W górnej części formularza Automated close możesz wybrać próg, przy którym zostanie aktywowane zlecenie.

Wybierz kryteria takie, jak profit zlecenia w pipsach lub czas trwania. Na przykład, automatyczne zamknięcie może być zleczone dla pozycji otwartej godzinę temu. W takiej sytuacji wybierz Order duration oraz Greater or equal w celu wprowadzenia progu zysku.



Dla każdego ustawionego automatycznego zamknięcia możesz zdefiniować szereg działań takich, jak częściowe zamknięcie lub całościowe, ustawienie stop-loss lub trailing stop, czy chociażby wysłanie alertu poprzez e-mail. PO prostu zaznacz pole obok każdego działania, które ma zostać wykonane i wypełnij zlecenie.

Należy pamiętać, że częściowe zamknięcie będzie dostosowane do oryginalnego rozmiaru transakcji, a nie do bieżącej po jakichkolwiek zmianach.

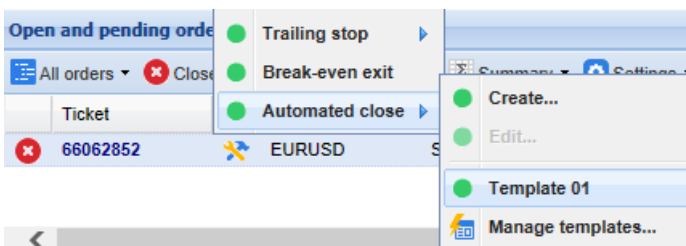
Na przykład:

1. jeżeli masz pozycje i ustawione na niej zamknięcie 50% początkowego wolumenu, wtedy
2. zlecenie zostanie całkowicie zamknięte kiedy zostanie osiągnięty drugi poziom.

#### 4.4.2. Zapisywanie szablonów z automatycznym zamykaniem pozycji

Po zdefiniowaniu automatycznego zamknięcia możesz zachować szablon klikając w przycisk Save template. W przyszłości będzie mógł szybko uruchomić zapisany poprzez:

1. wybranie Automated close z menu Tools, następnie
2. wybranie odpowiedniego szablonu z kolejnego okna.



Możesz ułożyć własną listę szablonów usuwając te, których już nie używasz dłużej. Wybierz Manage templates z drugiego okna.

Należy zauważyć, że program nie zażąda dodatkowego potwierdzenia, jeżeli złożysz zlecenie w ten sposób.

Szablony automatycznego zamknięcia pozycji są zapisywane lokalnie na Twoim komputerze. Oznacza to, że jeśli skorzystasz z MetaTrader 4 Supreme na innym komputerze będziesz musiał:

1. przenieść swoje szablony na komputer, który aktualnie używasz, lub
2. stworzyć je na nowo.

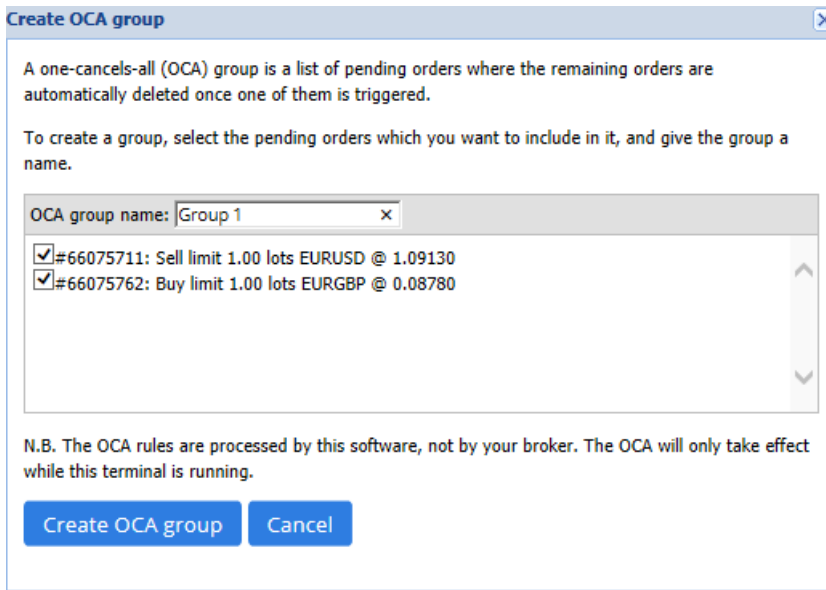
#### 4.5. Grupa zleceń OCA

Trade terminal umożliwia stworzenie grupy zleceń oczekujących OCA (one-cancels-all) - kiedy wszystkie zlecenia są automatycznie usuwane, gdy jedno zostanie wypełnione.

OCO breakout jest przykładem zlecenia OCA, gdzie występują tylko dwa zlecenia.

Należy pamiętać, że grupa zleceń OCA jest uruchamiana na platformie, a nie na serwerze brokera. OCA przestanie działać w momencie wyłączenia Trade terminala, albo platformy MT4.

Stwórz OCA wybierając Create OCA group z menu OCA. Ta opcja będzie dostępna tylko w momencie posiadania dwóch zleceń oczekujących. Po prostu wybierz nazwę dla grupy i zaznacz, które zlecenia mają zostać uwzględnione.

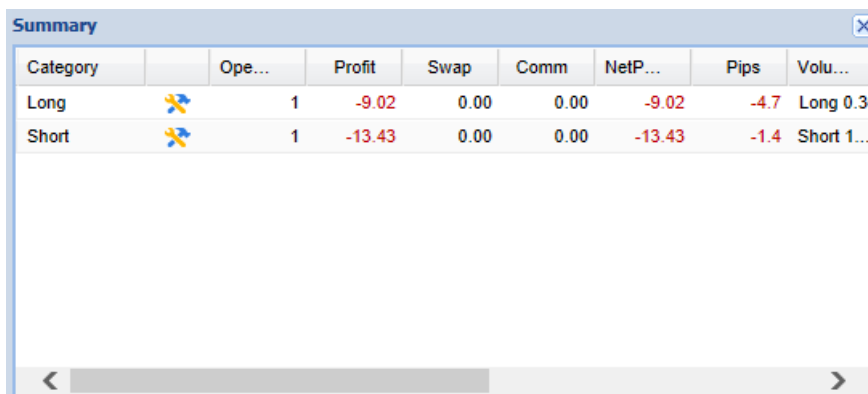




Jedno zlecenie może należeć do wielu grup OCA i w grupie mogą znajdować się różne instrumenty. Możesz skasować grupę OCA wybierając Delete OCA group z menu OCA. Należy pamiętać, że nie usuwasz zleceń oczekujących, tylko kasujesz grupę OCA.

#### 4.6. Podsumowanie zlecenia

Możesz wyświetlić podsumowanie otwartych pozycji (np. poprzez symbole, kierunek, czas trwania etc.), używając menu Summary na pasku narzędzi powyżej listy zleceń. Zostanie otwarte okno zawierające informacje dotyczące transakcji takie, jak:

1. zsumowane zyski/straty wszystkich pozycji
2. całkowity wolumen otwartych pozycji
3. podzielone na długie i krótkie pozycje.



Category	Ope...	Profit	Swap	Comm	NetP...	Pips	Volu...
Long		1	-9.02	0.00	0.00	-9.02	-4.7 Long 0.30
Short		1	-13.43	0.00	0.00	-13.43	-1.4 Short 1...

Możesz wykonać działania na wszystkich zleceniach po prostu klikając w ikonę  ikonę

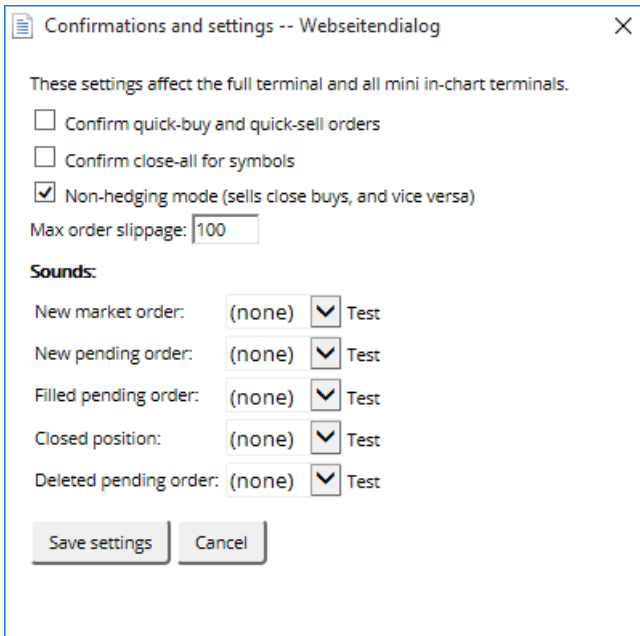
#### 4.7. Ustawienia

Możesz łatwo kontrolować ustawienia Trade terminala (oraz wszystkie wykresy posiadające Mini terminal) wybierając Confirmations and settings z menu Settings (na pasku narzędzi powyżej listy zleceń).

Istnieje kilka dostępnych opcji:

1. Confirm new orders - wyłącz tę opcję w momencie, gdy potrzebujesz szybko dokonywać transakcji

- bez potrzeby dodatkowego potwierdzania.
2. Confirm close-all - wyłącz tę opcję, gdy nie chcesz potwierdzać za każdym razem zamknięcia wszystkich pozycji.
  3. Hedging mode - Trade terminal ma standardowo włączony ten tryb, czyli możesz otworzyć pozycję długą i jednocześnie krótką dla tego samego instrumentu dokładnie, jak na standardowej platformie MT4. Możesz jednak wybrać opcję, w której pozycja kupna będzie zamykana za pomocą przycisku Sell i vice versa. Z pewnością przyspieszy to Twój handel



Na przykład:

1. Masz pozycję długą 0.3 lota i dokonujesz sprzedaży tego samego instrumentu o wielkości 0.1 lota, wtedy
2. pozostanie Ci pozycja o wielkości 0.2 lota.

Zazwyczaj wyłączenie funkcji hedging przyspiesza dokonywanie transakcji. Klikając w przycisk odpowiadający za dokonywanie transakcji nie otworzysz nowej posiadając już otwartą, zamkniesz posiadaną lub jej część. Jeżeli hedging jest aktywny otworzyć nową pozycję na tym samym instrumencie.

#### 4.7.1. Alarm dźwiękowy

Dodatkowo, wyświetlane menu pozwala ustawić powiadomienia dźwiękowe dla niektórych zdarzeń. Wybierz dźwięk i przypisz go do jednego z następujących zdarzeń:


1. New market order
2. New pending order
3. Pending order activated
4. Position closed
5. Pending order deleted

Przycisk Test pozwala odsłuchać listę wybranych powiadomień.

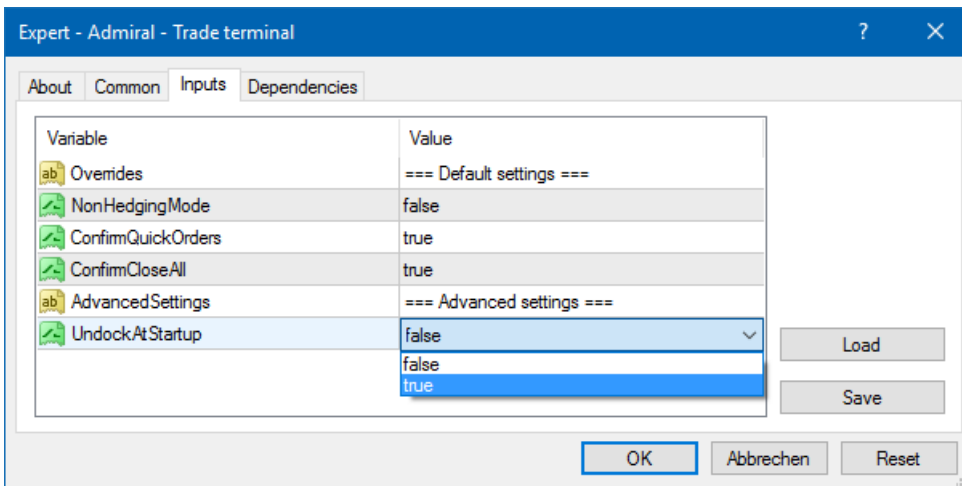
Upewnij się, że zapisałeś ustawienia, w przeciwnym razie zostaną odrzucone.

#### 4.7.2. Odłączanie Trade Terminal

Pozwoli Ci to na handel na kilku monitorach jednocześnie.

Możesz odłączyć Mini terminal w ruchomym oknie przez:  przycisk Settings i wybierając Undock terminal. Możesz kontynuować handel podczas, gdy Mini terminal jest odłączony od wykresu. W celu ponownego podłączenia ponownie kliknij przycisk Tools ponownie i wybierz Re-dock terminal.

Alternatywnie możesz zmienić to ustawienie podczas aktywowania Trade terminala. Aby to uczynić wejdź w zakładkę Wpisz parametry i ustaw true w polu UndockAtStartup.



## 5. Dodatkowe informacje

Zapraszamy do odwiedzenia naszego [kanału YouTube](#), gdzie znajdziesz dodatkowe filmy poświęcone Supreme oraz playlisty związane z tradingiem.

### Zastrzeżenia prawne:

Admiral Markets udostępnia rozszerzenie Supreme bezpłatnie, w oparciu o technologię Expert Advisor w MT4. Należy pamiętać, że EA będą aktywne tylko przy włączonej platformie MT4 i aktywnym połączeniu internetowym. Admiral Markets bardzo dokładnie przetestował ten dodatek i jest przekonany o jego niezawodności pod względem technicznym. Jednak, podobnie jak w przypadku wszystkich technologii, nie można w pełni wykluczyć jakichkolwiek usterek. Upewnij się, że w pełni rozumiesz funkcjonowanie wszystkich dodatków i rozszerzeń, np. przez praktykę ich stosowania na rachunku demonstracyjnym. Admiral Markets nie ponosi odpowiedzialności za straty lub szkody spowodowane przez usterki techniczne.