

MT4 Supreme Edition Mini Terminál

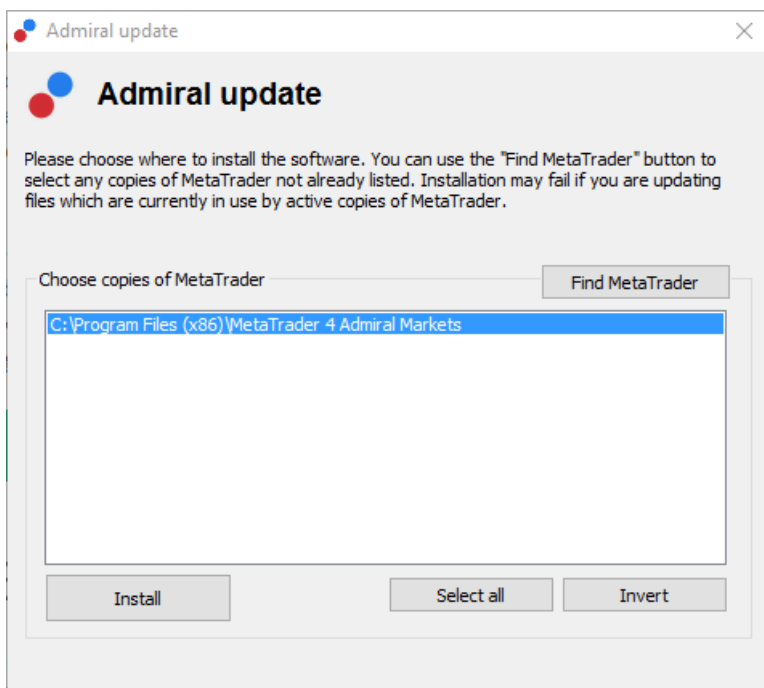
Ebben az útmutatóban megtalálhatod az MT4 Supreme Edition telepítési és használati leírását. A telepítés és a használat ugyanaz az **új MT5 Supreme Edition-ben**. Egyszerűen csak kövesd az útmutatót a MetaTrader 5 Supreme Edition-ben.

1. A Mini Terminál megnyitása

[MT4 Supreme Edition letöltése](#) és győződj meg róla, hogy a MetaTrader 4 le van zárva a telepítés során.

Abban az esetben, ha több MetaTrader-ed van feltelepítve, akkor, találd meg a helyes telepítési mappát manuálisan a *Find MetaTrader* gombbal.

Kövesd az utasításokat, az installálás végéig, majd indítsd újra a Meta Tradert.



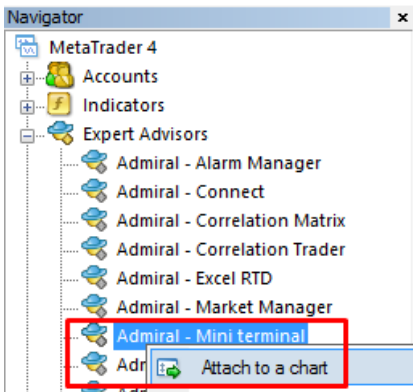
Jelenleg a legtöbb MT4 Supreme funkció csak Windows-al kompatibilis.

Hogy meg nyisd a Mini Terminált:

1. nyiss meg egy új chartot, a meglévő MT4-ben és
2. keress rá a *Mini terminal*-ra az expert advisor (EA) listában a navigátor ablakban.

Most vagy:

1. *dupla klikk* arra, majd húzd rá onnan a chartra, vagy
2. *jobb klikk*, mielőtt kiválasztod a *csatold a charthoz* pontot a menüből.



Vedd figyelembe, hogy most egyszerre csak 1 EA-t tudsz futtatni chartonként az MT4-ben. Ha már egy EA fut rajta, akkor add hozzá a mini terminált, ami majd helyettesíti a már meglévő EA-t.

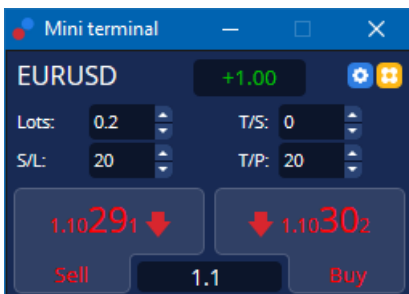
Ahhoz hogy egyszerre futtasd a mini terminált és egy másik EA-t, ahhoz simán nyiss meg még egy chartot.

2. Helyezz el kötéseket a mini terminállal

2.1. Helyezz el vételi és eladási orderet

Ha a mini terminál fut, akkor a nagy *Buy* és *Sell* gombokkal tudsz elhelyezni vételi és eladási pozíciókat.

Érdemes venni, ha azt várod, hogy az árak emelkedni fognak, és eladni, ha csökkenést vársz.



Az MT4 megmutatja a szokásos szaggatott vízszintes vonallal a charton a kötéseidet, mint a belépési pontokat, stop-lossokat és take-profit szinteket, ha szükségesek.

Az állapot kijelző a mini terminál tetején megmutatja az aktuális nettó pozíciódat, például +0,10 ha 0,1 lot LONG-ba vagy, vagy - 0,10 ha 0,1 lot SHORT-od van.

Az aktuális spread a *Buy* és *Sell* gomb közötti különbséget mutatja meg.

Szabályozhatod az új kötéseken elhelyezett lot mennyiséget, és be tudsz állítani stop-loss-t (S/L), take-profit-ot (T/P) vagy csúszó stop-ot (T/S) ugyan akkor amikor elhelyezed a kezdeti pozíciót. Ezeket a *Buy* és a *Sell* gombok feletti területen tudod megtenni.

2.2. Kereskedési kalkulátor

Meg tudod nyitni a kalkulátort bármelyik mezőről ha nyomva tartod a *ctrl* gombot és *bal klikk* a megfelelő mezőben. Például:

1. ha 0,25 lottal akarsz kereskedni, és be akarsz úgy állítani egy stop-loss-t, hogy az pont 100 Euronál legyen, vagy a tőkéd egy bizonyos százalékánál, akkor
2. *ctrl + kattintás* a S/L területen nyiss meg egy számológépet, és hagyd, hogy a rendszer pontosan kiszámítsa a pip értéket.

Ha pontos kiszámítás nem lehetséges a lotmerek korlátozása miatt (pl. a CFD-ken csak teljes lotokat

lehet kötni), akkor rendszer kerekíteni fogja az értéket.

Calculate lot size from S/L

Calculate the lot size to use based on the size of the S/L and the amount of cash to risk.

S/L: pips

Fixed cash risk: EUR

% of equity: % of EUR 7581.94

% of balance: % of EUR 7,581.94

Lot size calculation

Cash risk: EUR 100.00
 Pip value per lot: EUR 9.09
 S/L risk per whole lot: EUR 181.75
 Lots: **0.55**

	Margin +	Margin In Use	Free Margin
Buy 0.20	110.00	110.00	7,471.94
Sell 0.20	110.00	110.00	7,471.94

Margin usage is indicative

A kalkulátor tájékoztatást ad az új kötésed margin követelményeiről ha megnyomod a *ctrl-t* a lot mezőben.

2.3. Margin kalkulátor

Ráklikkelve az *Eszközök-Tools* gombra, további funkcióit érheted el a miniterminálnak.

A margin kalkulátor lehetővé teszi, hogy valós időben kalkulálj, minden új trade előtt.

Short Long

Open Positions:

New order:

Total:

USD + 0.00
4381.40 Used: 4384.05
 Free: **-346.99**

Margin usage is indicative

Ellenőrizd, hogy a kívánt kötéseid méretei megfelelőek e a számla nagyságodhoz, és hogy megfelel-e a letéti követelményeknek.

2.4. Függőben lévő megbízások elhelyezése

Elhelyezhetsz függőben lévő megbízásokat (limiteket és stopokat) ha ráklikkelsz  a gombra

Lehetséges, hogy kiválasztd az order típusát, a belépési pontot, a stop-losst és take profitot, stb.

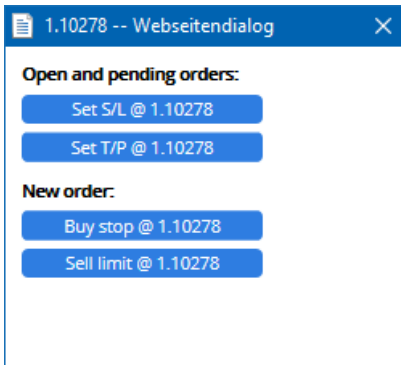
A belépési pontot a függő megbízások esetén, meg lehet határozni fix árfolyamként (pl. 1.2351), vagy pip számmal. Például:

1. ha egy buy limit mellett döntesz, és az értéket 20 pipre tennéd, akkor

2. a limit megbízást tedd 20 pipre a jelenlegi árfolyamtól.

2.4.1. Függőben lévő megbízásokat közvetlenül a chartról helyezhetsz el

Függő megbízásokat, a chartról is létrehozhatod.



Ha **Ctrl+click-et** nyomsz a charton, egy kis ablak fog felugrani, ami megengedi, hogy elhelyezz egy függő kötést a kiválasztott áron.

Ha az ár, amit választottál a jelenlegi ár felett van, akkor buy stop-ot, vagy sell limit-et tudsz létrehozni.

Ha az ár, amit választottál a jelenlegi ár alatt van, akkor sell stop-ot, vagy buy limit-et tudsz létrehozni.

Az Mt4-ben használhatod a célkeresztet, vagy a középső egér gombot, hogy kényelmesen és pontosan kijelöld a kívánt árat.

2.5. One-cancels-other (OCO) megbízások

You can find OCO orders by clicking on **+** gombra, és kiválasztod az OCO megbízásokat a legördülő Order típusok menüből.

Kétféle OCO megbízás van.

1. *OCO kitörés* megadhat két árat vagy két pip értéket a jelenlegi ár mindkét felén. A mini terminál ennek megfelelően fog elhelyezni egy buy stop-ot és egy sell stop-ot. Ha az egyik függő kötés életbe lép, akkor a másik automatikusan törölődni fog. Tipikusan ezt akkor éri meg használnod, ha egy komolyabb ármozgást vársz, de nem tudod előre annak irányát. Sok kereskedési stratégia, pont ezekre a kitörésekre épül rá.
2. *OCO visszatérés* ez tájékoztatja a mini terminált hogy inkább egy buy limit-et és egy sell limit-et helyezzen el, a buy stop és a sell stop helyett. Ezt főként akkor éri meg használni, ha egy visszapattanását várod az árnak, pl a tegnapi High egy korrekcióját.

2.6. Megbízás sablonok

Ha találsz magadnak egy megbízás típust, amit gyakran használod (pl egy buy limit 20 pipre a jelenlegi ártól 100 piples SL-al és TP-al) akkor azt a template-et el tudod menteni, hogy gyorsan újra nyithasd a jövőben. Egyszerűen csak:

1. klikkelj **+** gombra, aztán
2. üsd be a részleteket az *új megbízás* mezőbe, és
3. klikkelj a *template mentése* gombra, és válaszd ki az előre megadott nevet.

Akkor ezután gyorsan végre tudod hajtani a jövőben az elmentett sablonokat:

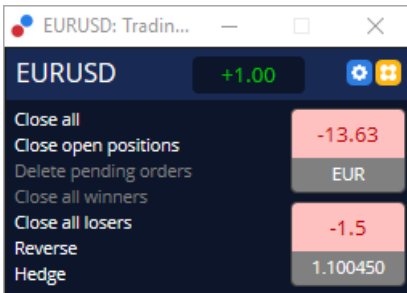
1. **CTRL + kattintás** **+** gombra, aztán
2. a mentett sablon kiválasztása a listából, és
3. a megbízásod automatikusan fog kitöltődni.

Vedd figyelembe, hogy a program nem fog kérni további megerősítést, ha így helyezel el kötéseket.

3. Lezárt megbízások

Egy nyitott pozíció lezárása:

1. Kattints a pozíció jelölőre a mini terminál tetején (a szöveg olvasása +0.10, -0.50 etc.), és
2. nyisd meg a beállítások panelt.



A panel mutatja a nyereséget készpénzben és pipék-ben. Ha több mint egy megbízás volt, akkor az ár a pipben mért profit alatt mutatja az átlagárát.

Itt választhatsz, hogy vagy zárja be az összes nyitott megbízást (összes nyerő vagy vesztes kereskedést), vagy fedezze vagy fordítsa meg az irányát a nyitott pozícióknak.

MT4-nek rengeteg innovatív funkciója van a megbízások lezárásának, mint:

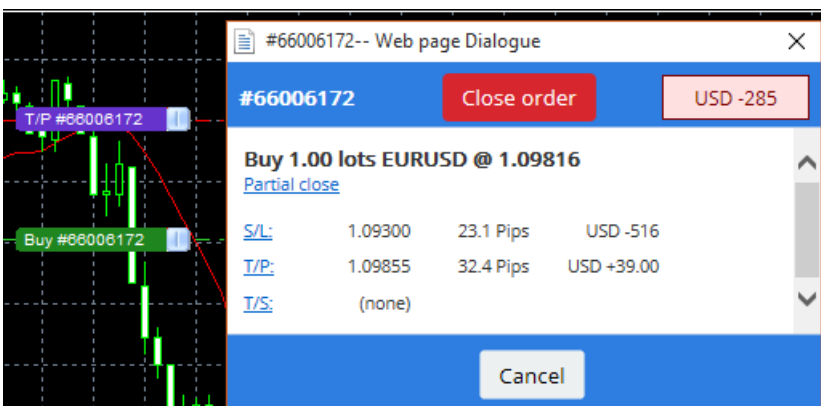
1. *Zár mindent*-bezárja az összes nyitott és függőben lévő megbízást
2. *Nyitott pozíciók zárása* - zárja az összes aktív kereskedést (a függő kötések nyitva maradnak)
3. *Függő megbízások törlése* - csak a függő megbízásokat fogja törölni
4. *Minden nyerő zárása* - bezárja az összes nyereségben lévő pozíciót
5. *Minden vesztes zárása* - bezárja az összes veszteségben lévő pozíciót
6. *Fordítás* - bezárja a jelenlegi pozíciókat, és az ellenkező oldalon újra nyitja őket azonos nagysággal.
7. *Hedge* - nyit egy azonos nagyságú új pozíciót az ellenkező oldalon, úgy hogy közben nem zárja be a már meglévőt.

Egyenként is tudod zárni a pozíciókat a normál MT4 terminálban, vagy használhatod az új mini terminál beállításokat, kiterjesztéseket.

4. megbízások módosítása

Megváltoztathatod a SL és a TP megbízásokat azzal, hogy a jelölőt a jobb oldali végénél elmozdítod.

A függő pozíciók belépési árát is meg lehet változtatni, de a már benyíltakét nem.



Ha egy érvénytelen szintre húzod a jelölőt (pl a SL szintet az jelenlegi ár rossz oldalára) akkor meg

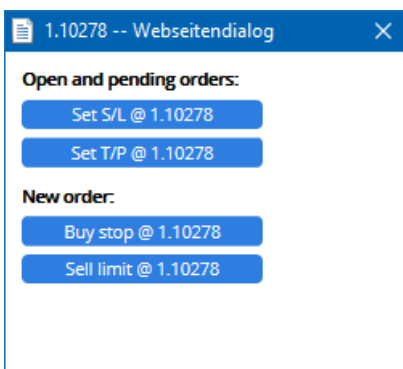
fogja kérdezni, hogy be akarod-e zárni azt a pozíciót.

Egy folyamatban lévő változtatást törölhetsz, az ESC gombbal. Kattints az egyik címkére, ezzel megnyitysz egy új ablakot, plusz infókkal és pozíció lehetőségekkel.

4.1.SL vagy TP megváltoztatása - minden nyitott pozíción

Bármelyik nyitott pozíción meg tudod változtatni a SL és a TP-ot, azzal, hogy a chartra kattintasz. Mozgasd az egeret oda, ahová módosítani akarod a SL vagy a TP-t (használd a célkeresztet a pontosabb jelölésért) majd *ctrl+klikk*. Ugyan így lehet függő megbízásokat is elhelyezni.

Az ablakból, ami felugrik, kattinlj rá a *S/L* vagy *T/P* gombra és a *S/L* vagy *T/P* automatikusan át fog helyeződni az új kiválasztott árra.



Például:


1. *ctrl+klikk*a jelzés alján vagy tetején, és
2. állítsd be a *S/L*-t vagy *T/P*-ot, arra az árra, vagy
3. használd a célkeresztet, vagy az egeret, hogy kiválassz egy új árat.

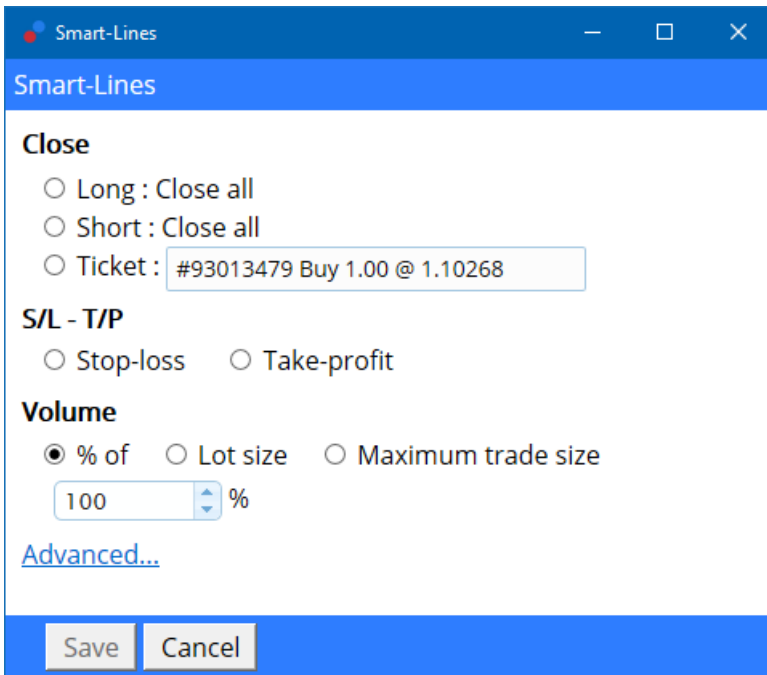
4.2.Használd vonalakat, követő stopként, időzített stopként, vagy take profitként.

Használhatsz "okos vonalakat", többszörös stopok elhelyezéséhez, vagy akár részlegesen is zárhatsz megbízásokat. Minden vonaltípus az MT4 software-ben számos lehetőséget kínál Neked:

1. *Vízszintes vonal* lehetővé teszi, kényelmesen több SL vagy TP elhelyezését, bármennyi megbízáson (részleges zárás is ugyan úgy lehetséges.)
2. *Függőleges vonal* - beállíthatsz egy időzített részleges vagy teljes zárást az egyik, vagy az összes megbízásra
3. *Átlós vonal* - lehetővé teszi, hogy beállíts, vagy szerkessz követő stopokat vagy követő take profitokat (értsd ez alatt: Ez a fajta vonal lehetővé teszi a részleges zárást is, így több követő stopot is beállíthatsz egy-egy megbízáshoz).

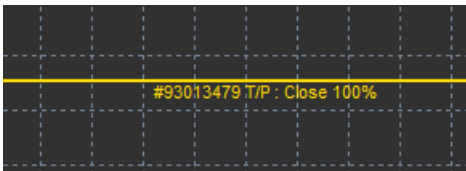
A különböző típusu vonalak kombinálhatók.

1. nyiss meg bármilyen ordert követő stop nélkül (lehet take profit és stop loss az igényed szerint)
2. helyezz el bármilyen vonalat a chartra  gomb
3. *alt+click* a vonalra a charton, hogy megnyisd az *Okos vonalak* ablakot
4. válaszd ki, hogy a vonal TP vagy SL-e, és
5. ügyelj arra, hogy a helyes sorrendben add meg a szükséges megbízásokat.



A megerősítés után a vonal színe megváltozik narancssárgára és a SL vagy TP automatikusan be lesz állítva.

Amint az ár átlépi a vonalat, a záró parancsod végrehajtódik.



4.2.1. Részleges order zárás "okos vonalakkal"

Lehetséges részben zárni az ordereket. 3 különböző opciód van erre.

1. Százalékos arányát zárhatod a kiválasztott ordernek.
2. Szabályozhatod az ordert a lot méreten keresztül. Bezárhatod az általad választott lot, vagy kontraktus méretét is a pozíciónak, ha elért egy célárat.
3. A *Maximum kereskedési mennyiség* nyitva hagyja azt a mennyiséget a pozícióból, amit megadsz a megfelelő mezőben. Ha pl. az order 10 kontraktusból áll, és te a maximum kereskedési mennyiséget beállítod 2-re, akkor amikor elérte a célárat a megbízás, akkor be fog zárni 8 kontraktust, és a maradék kettőt változatlanul hagyja. Ha több order is nyitva van, akkor csak 1 marad nyitva 2 kontraktussal.

Az *Advanced-ban*, más plusz beállításokat is tudsz alkalmazni, ami növeli a kereskedés hatékonyságát, többek közt:

1. *Függő kötések törlése* - a célár vonalat elérve, az összes függő megbízás meg lesz szakítva és eltávolítódik.
2. *A vonal megtartása, kijelölés után* - a vonal a charton fog maradni, azután is, hogy a funkciója már véget ért.
3. *Vonal törlése, ha egy másik vonal kiváltja* - ez a vonal és a funkciója is, el lesz távolítva, ha egy másik vonal életbe lép.
4. *Megbízások egyenkénti zárása* - Amikor részlegesen zársz pár megbízást, akkor a fennmaradó megbízások egy megbízásba tömörülnek. Deaktiválhatod ezt azzal, hogy bejelölöd ezt a box-ot.

Vedd figyelembe, hogy ahhoz, hogy az okos vonalak jól működjenek, ahhoz az MT4-nek nyitva kell maradnia.

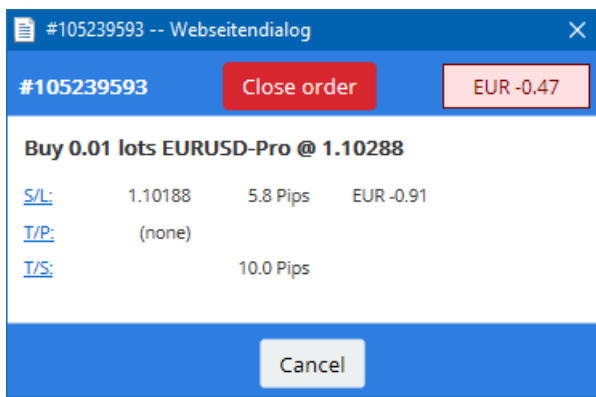
Továbbá, az okos vonalak adatai helyben mentődnek. Ez azt jelenti, hogy nem jelennek meg a vonalak, ha egy másik PC-ről lépsz be a számládba. Ha a MetaTrader software-t bezárod, akkor nem kerül végrehajtásra a S / L, T / P és a követő stop.

4.3. Megbízás részletek megtekintése és módosítása

Meg tudsz nyitni egy felugró ablakot, minden egyes ordernek, ráklicskelve a charton lévő jelzésére.

Ez az ablak mutatja meg, hogy milyen közel van a S / L és T / P, (pl. Long pozíció esetén mennyire vagyunk még a SI Bid áratól). Emellett megmutatja azt is, hogy pénzben mennyit is jelent az, hogyha eléri az ár a SI, vagy a Tp-ot.

A jelenlegi pozíció nyeresége vagy vesztesége a jobb felső sarokban jelenik meg. Rákklicskelve erre a számra, tetszés szerint beállíthatod, hogy pipben vagy pénzüsszegben mutassa ezt meg.



A piros *order lezárása* gomb segítségével zárható be a megbízás. Ezen kívül módosíthatod a SL, TP, csúszó stop megbízásokat a megfelelő beviteli mezőn, ebben a panelban.

Ezen kívül, részlegesen tudsz zárni egy ordert ha ráklicskelsz a *Részleges* zárásra.

5. Más funkciók

5.1. Hedging beállítások és letiltás

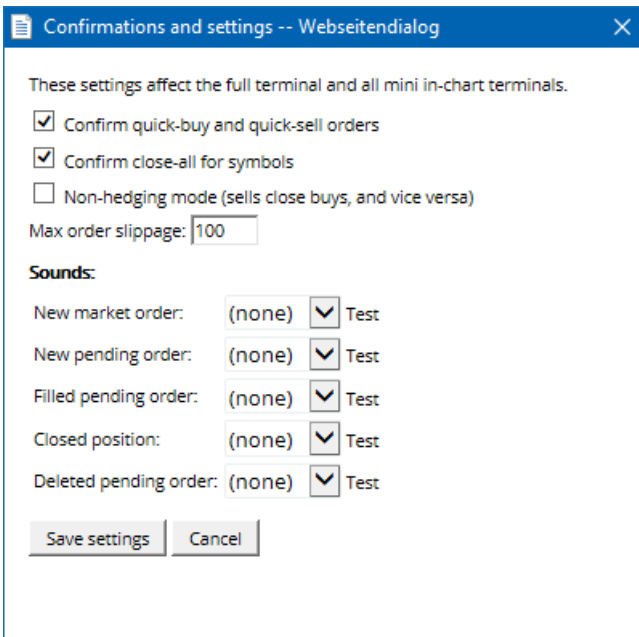
A mini terminál beállításának módosításához:

1. kattintson rá  az *Eszközök* gombra, és
2. Válaszd ki a *beállításokat*.

Ezzel a párbeszéd panelt le tudod tiltani amikor nyitasz vagy zársz pozíciót (engedélyezd a *one-click-trading*) vagy a fedezeti kereskedést akarod engedélyezni vagy letiltani.

Alap esetben a mini terminál követi a MT4 alap viselkedését és enged nyitni illetve zárni megbízásokat ugyanabban az időben. Ha bekapcsolod a fedezet nélküli módot, akkor a vételi megbízásokat hatással lesznek a nyitott eladási kereskedésekre és fordítva. Például:

1. ha van 0.10 Lotos vételed és egy 0.30 Lotos tételt helyezel el, akkor
2. a vételi kereskedést be fogja zárni, és
3. lesz egy 0.20 Lotos nyitott eladási kötésed.



Általában fedezeti mód letiltása felgyorsítja a folyamatot a megbízások lezárásában. Például:

1. ha öt DAX40 szerződésed nyitva van és gyorsan zárni akarod őket (pl. fedezeti kereskedés nincs engedélyezve), akkor szimplán
2. kattints a *Sell* gombra, hogy lezárd a kötésed a jelenlegi árfolyamon.

Ha engedélyezted a fedezetet akkor új megbízás fog keletkezni - így lesz öt DAX40 vételed és öt darab eladásod ugyanabban az időben.

A fedezeti kereskedés kikapcsolása a részleges zárásokban is segít, hogy gyorsabban menjen.

5.2. Hangjelzések

Továbbá ha szeretnénk, akkor hangjelzéseket is be tudunk állítani bizonyos eseményekhez. Válassz ki egy hangjelzést és állítsd be egy eseményhez, ami lehet:

1. *Új piaci megbízás*
2. *Új függő megbízás*
3. *Függő megbízás aktiválása*
4. *bezárt pozíciók*
5. *Függő megbízások törölve*

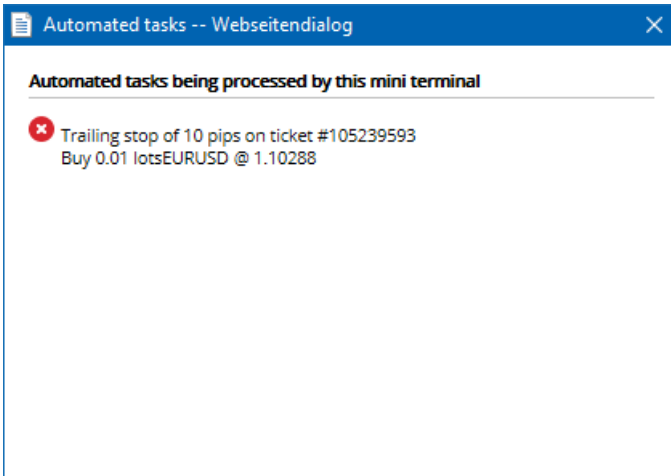
A *teszt* gomb lehetővé teszi a lejátszást a kiválasztott hangnál.

Győződj meg róla, hogy elmentetted a beállításaidat, vagy azok elveszhetnek.

5.3. Automatizált feladatok

Láthatsz egy listát automatikus feladatokkal amit a mini terminál egyenként is végre tud hajtani. Ez a lista minden követő stopot és minden OCO megbízást tartalmaz, és úgy értheted el, hogy:

1. kattints az *eszközök* gombra, és
2. *automatikus feladatok* kiválasztása.



5.4.A mini terminál ablak leválasztása

Ez lehetővé teszi hogy több monitoron keresztül kereskedj ugyanabban az időben.

Leválaszthatod a mini terminált egy lebegő ablakba:

1. clicking on  *Eszközök* gombra, és
2. *Terminál leválasztása* kiválasztása.

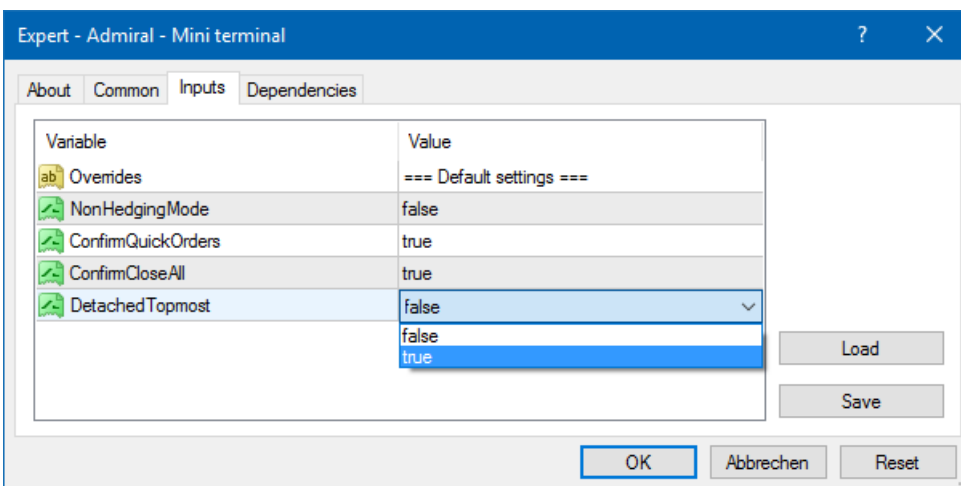
Folytathatod a kereskedést, miközben a terminál le lett szedve az adott chartról.

A terminál újra telepítéséhez:

1. kattints az *eszközök* gombra megint, és
2. Válassza ki *terminál újra telepítését*.

Amikor aktiválsz a mini terminált akkor eldöntheted, hogy mindig elől legyen-e a *Always in foreground* gombbal.

Ha aktiválsz ezt a funkciót akkor a mini terminál mindig minden esetben felül lesz bármit csinálsz. Ez akkor nagyon jó ha például tick chartot nézel MT4-ben. Ez a funkció alpból ki van kapcsolva. Engedélyezni úgy tudod, hogy bejelölöd a *Detached Topmost* opciót az *Inputs* tabon és *true*-ra állítod.



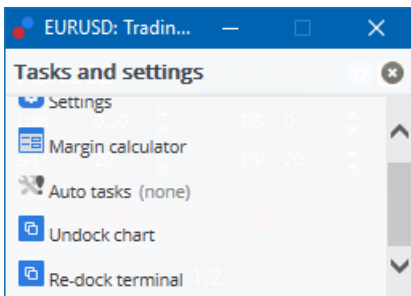
Tick chartok az MT4-ben és pár másik funkció EA technológia alapján működnek. MT4 viszont csak egy EA-t engedélyez futni.

Ha egyszerre akarsz használni a tick chartot és a mini terminált akkor nyitnod kell egy új grafikont az MT4-ben és ott indítsd el a mini terminált. Az is lehetséges, hogy ugyanazon az instrumentumon használd a kettőt.

5.5.A diagram leválasztása

Letudod választani a grafikont a MetaTraderből és például egy másik képernyőre helyezni. Ehhez azt kell csinálnod:


1. kattints az *eszközök* gombra, és
2. aktiváld az *Undock chart* opciót.

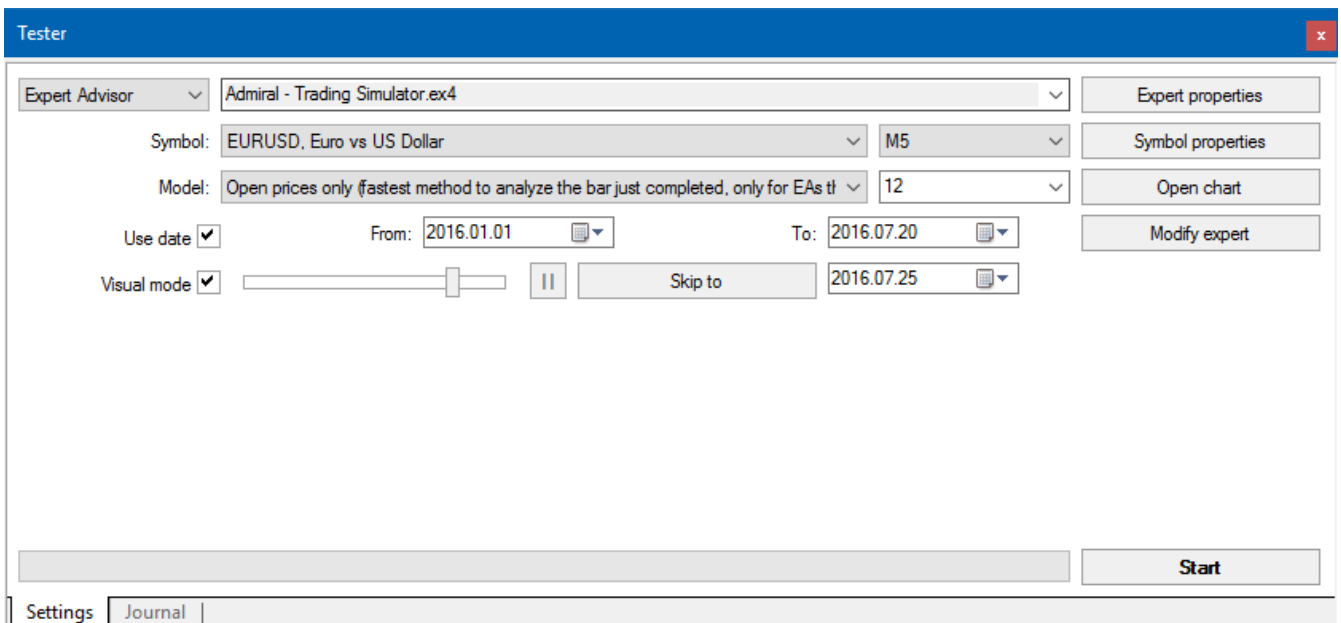


A grafikont ezzel leválasztottad a MetaTradertől és szabadon mozgathatod.

Ha szeretnéd vissza állítani ezt, akkor ismételd meg a lépéseket és válaszd a *Re-dock chart* opciót.


6.Kereskedési szimulátor

Kereskedési szimulátor lehetővé teszi azt, hogy teszteld a kereskedési stratégiád múltbeli adatok alapján és kielemezd az eredményed. A kereskedési szimulátor eléréséhez, használd a  con, vagy Ctrl + R billentyűkombinációt.



A kereskedés a mini terminál felületén keresztül fut.

6.1.A stratégiai tesztelő beállítása

A stratégiai tesztelő megnyitásához kattintsan a  ikonra vagy nyomd meg a Ctrl + R-t. Válaszd ki a *Admiral - Trading Simulator.ex4* Expert Advisort. Majd állítsd be az instrumentumot és időt.

Ha nem tudod, hogy melyik teszt módot válaszd, akkor kattints a *Open Prices only*-ra. A többi beállítás inkább a haladó felhasználóknak javallott.

Ezután válaszd ki a preferált idő ablakot. Győződj meg arról, hogy elegendő múltbeli adat van erre a

periódusra. Ezután engedélyezd a vizuális módot is.

Hogy a szimuláció még valósabb legyen, állítsd be ugyan azt a tőkét ami megfelel a saját kereskedési összeggeddel.

6.2. Tesztelés indítása

Kattints a *Start* gombra miután minden beállítást megfelelően elintéztél.

Egy új grafikon fog megnyílni. Kezdetben a tesztelés szünetel és így elég idő van arra, hogy vizuálisan is beállítsd a grafikont ahogy szeretnéd. Grafikon színeit tudod változtatni, indikátorokat tudsz elhelyezni.

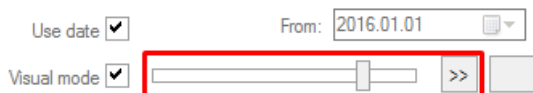
Sablonokat tudsz menteni és betölteni egyedi stratégiákhoz, indikátorokat és egyéb vizuális beállításokat amiket gyakran használsz. Miután *Start test*-el elindítottad a tesztelést ezeket a sablonokat be tudod tölteni.



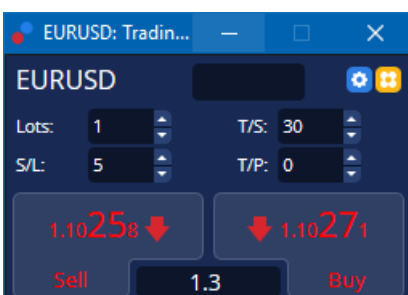
Ha minden készen áll, akkor kattints a >> gombra és kezd el a szimulációt.

6.3. Kereskedés a kereskedés szimulátorral

A teszt elindulása után a sebességet is tudod állítani vagy éppen ha szeretnéd meg tudod állítani a tesztelést.

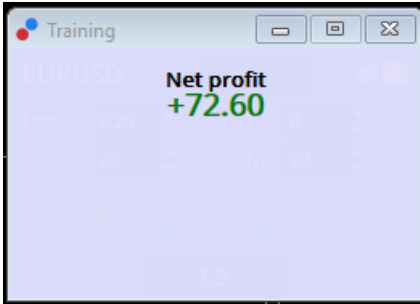


A kézikönyvben ahogy leírtuk, úgy lehet a kereskedési szimulátorral dolgozni. Minden egyes kereskedési funkció megtalálható a mini terminálban ami egy MT4-ben, a számológéptől az okos vonalakig át.



6.4.A vizsgálat befejezése

Miután végeztél a teszteléssel, nyomd meg a *Stop* gombot. A mini terminál megmutatja az eredményeket ezután neked.



Átfogó statisztikát és áttekintést fogsz kapni minden egyes kereskedésedről. Ez lehetővé teszi, hogy elemezd és értékelj a stratégiát amit teszteltél.

Tester					
Bars in test	26902	Ticks modelled	53704	Modelling quality	n/a
Mismatched charts e...	0				
Initial deposit	1000.00	Spread		12	
Total net profit	72.60	Gross profit	72.60	Gross loss	-0.00
Profit factor	Expected payoff		36.30		
Absolute drawdown	1.82	Maximal drawdown	16.15 (1.58%)	Relative drawdown	1.58% (16.15)
Total trades	2	Short positions (won %)	1 (100.00%)	Long positions (won %)	1 (100.00%)
		Profit trades (% of total)	2 (100.00%)	Loss trades (% of total)	0 (0.00%)
	Largest	profit trade	36.32	loss trade	-0.00
	Average	profit trade	36.30	loss trade	-0.00
	Maximum	consecutive wins (profit i...	2 (72.60)	consecutive losses (loss i...	0 (-0.00)
	Maximal	consecutive profit (count...	72.60 (2)	consecutive loss (count ...	-0.00 (0)
	Average	consecutive wins	2	consecutive losses	0

Settings | Results | Graph | Report | Journal

7.Gyakran Ismételt Kérdések

- Működik az expert advisor?** A kiterjesztés az EA technológián keresztül működik mialatt az *AutoTrading* beállítások aktiválódnak. Ez egy mosolygó arc formájában fog megjelenni a chart jobb felső sarkában, és a zöld nyílként az *AutoTrading* gombnál a menü részben.
- Használhatok több nyelvű felületet?** A kiterjesztés számos nyelvet támogat, pl németet, franciát, spanyolt. Ha nem angol nyelven használod a multi terminált, és ezért valami hibásan jelenik meg a képernyődön, akkor kérjük állítsd vissza az egészet angol nyelvűre, indítsd újra, majd ezután váltsd vissza arra anyelvre, amin korábban használtad. Ezt a lehetőséget itt találod: *View* majd *Language*.
- Csak 1 kiterjesztés használható egy időben?** Csak egy EA aktiválható 1 charton. Ha meg szeretnél nyitni még egy EA-t, akkor ahhoz meg kell nyitnod egy második chartot is, ugyan azzal a szimbólummal, és azt csak arra helyezheted rá.
- Ez a kiterjesztés elérhető MacOS-ra?** Nem.
- Ez a kiterjesztés elérhető MT5-re?** Nem.
- Miért hagyja abba a mini terminál az orderek megjelenítését? ?** A mini terminál 20 megbízást képes egyszerre mutatni. Ha több, mint 20 ordered van nyitva, akkor a címkek feloldódnak a rendezettség érdekében. Ha ekkor elkezdesz pozíciókat bezárni, akkor amint 20 alá kerülés, újra mutatni fogja az új pozíciókat.
- Miért állt le a Supreme Edition működése a demo számlámon?** Ha látsz egy értesítést, miszerint *A Supreme Edition további használatához nyiss egy éles számlát*, akkor a 30 napos

demós próbaverziód időtartama lejárt. Vedd fel a kapcsolatot a helyi irodánkkal, hogy mi a további teendő.

- 8. Van lehetőség eltávolítani bizonyos kiterjesztéseket az MT4 software-ből?** Igen, tudsz törölni EA-kat is és indikátorokat is jobb klikkel, a navigátor ablakon keresztül.
- 9. Miért igényel minden order külön egyéni megerősítést? Az egy-klikkes kereskedés nincs aktiválva. Aktiváld a miniterminálon keresztül a beállítások 5.1-es menüpontjában.**

8.Több infó

Ne habozz, hogy meglátogass minket a youtube csatornánkon, ahol különböző oktató videókat találsz.

Jogi nyilatkozat:

Admiral Markets UK Ltd, ezeket a kiegészítőket díjmentesen adja, ami az MT4 Expert Advisor technológián alapul. Mint minden EA, ezek csak akkor aktívak amikor a MetaTrader létrehozta a kapcsolatot az interneten, és szerverekkel. Admirals alaposan tesztelte, és meggyőződött arról, hogy maga a műszaki háttér megbízható. Azonban mint minden technológia eszköz, üzemzavar soha nem teljesen kizárható. Győződjön meg róla, hogy teljesen megérti a működési hátteret és a kiterjesztéseket és sokat használja gyakorló számlán az Admiral Markets UK Ltd ingyenes demo számlán, mivel az Admiral Markets UK Ltd nem vállal felelősséget a kárért amit más műszaki szövődmények okoztak.