

## MT4至尊版迷你终端

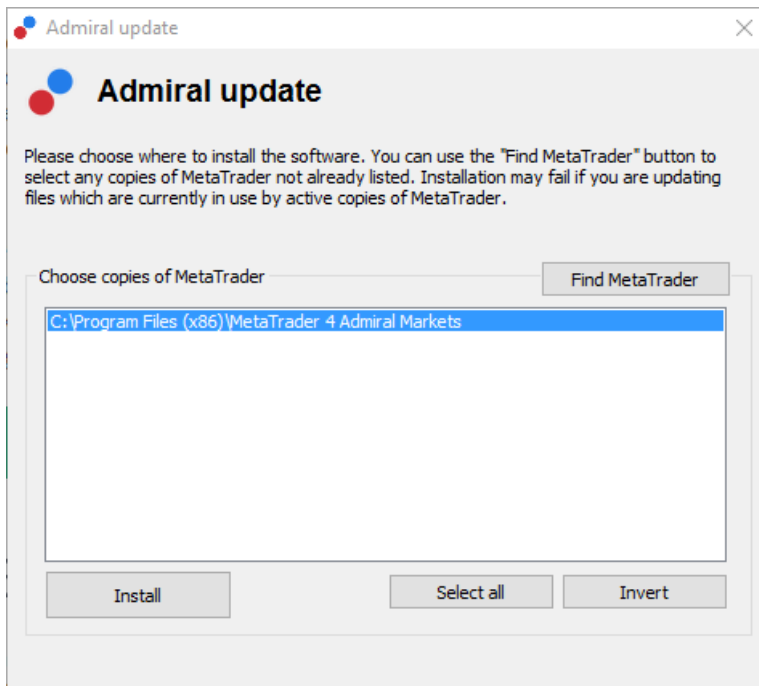
在本手册中，为您提供了MT4至尊版的安装和使用说明。安装过程和使用与最新 **MT5至尊版** 一样。只需相应按照 MetaTrader 5至尊版的说明进行操作。

### 1. 打开迷你终端

[下载MT4至尊版](#)，并确保在安装过程中已关闭MetaTrader 4。

如果您已经在系统中安装多个MetaTrader 4版本，您可以利用 *Find MetaTrader* 按钮，手动找到正确的安装文件夹。

按照说明操作，直到安装完成，然后重新启动MetaTrader 4。



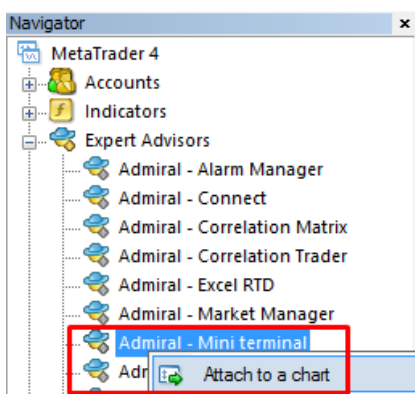
目前，MT4至尊版的功能只与Windows兼容。

打开迷你终端的操作如下：

1. 在MetaTrader 4 (MT4) 中打开一个新图形或点击现有图形，并且
2. 在导航窗口中的智能交易程序 (EA) 功能列表中找到 *Mini terminal* (迷你终端)。

现在可以：

1. 双击迷你终端，然后把它拖到图形上，或者
2. 右击迷你终端，然后从快捷菜单中选择 *Attach to a chart* (附加到图形)。



注：在MT4中每个图形只能运行一个EA。如果图形上已经在运行一个EA，添加迷你终端将替换原有的EA。

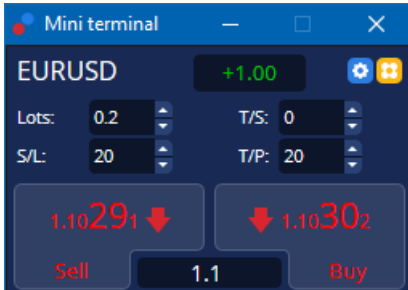
如需同时运行迷你终端和另外一个EA，只需打开多个图形。

### 2. 用迷你终端下达交易

## 2.1. 下达买单/卖单

迷你终端运行之后，您就可以利用大的 *Buy*（买入）和 *Sell*（卖出）按钮下达买单和卖单。

如果您预计价格会上涨，就会希望下达买单，如果预计价格将下跌，就会希望下达卖单。



MT4将在图形上显示每个订单的常见水平虚线，例如入场点、止损和止盈点（若适用）。

迷你终端顶部的状态指标将显示您当前的净持仓，例如，如果您是做多0.1手则显示为+0.10，如果是做空0.10手则为-0.10。

*Buy*（买入）和 *Sell*（卖出）按钮之间显示的数字是当前价差。

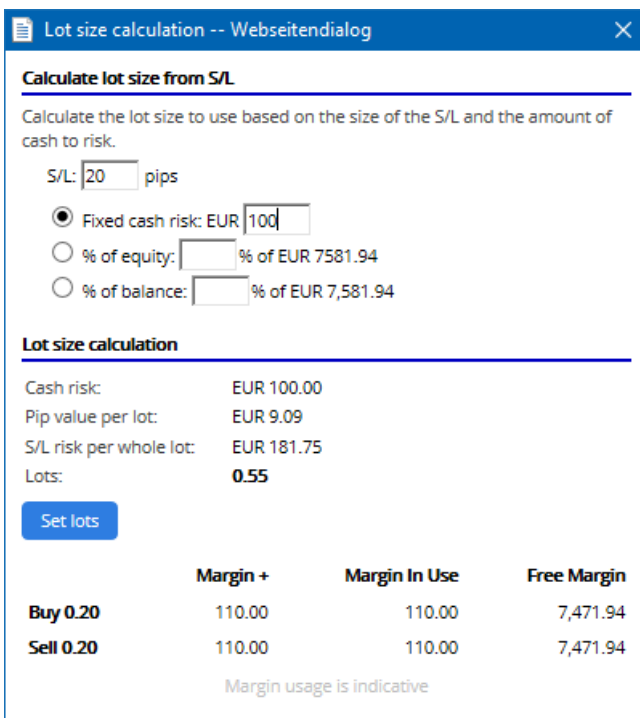
您可以控制新订单的手数，并且在下达初始订单时直接设置止损（S/L）、止盈（T/P）或移动止损（T/S）。此操作是通过 *Buy*（买入）和 *Sell*（卖出）按钮上方的输入栏实现。

## 2.2. 交易计算器

通过按住 *Ctrl* 键并且左击相应的栏位，为每一个输入栏位打开一个计算器。例如：

1. 如果您计划交易0.25手，并且希望设置准确等于100欧元或您账户净值一个百分比的止损水平，您可以
2. *Ctrl* + 点击 进入S/L栏位打开一个计算器，让系统计算准确的点数。

如果由于交易规模限制（例如，只能用于差价合约的整手数）无法进行准确计算，系统将大致向下取整。

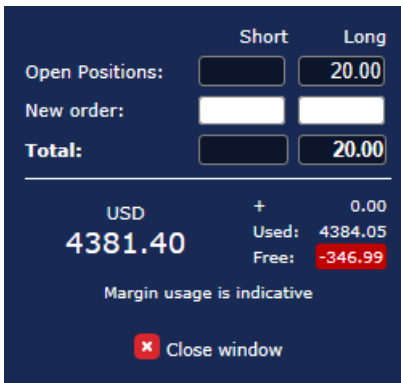


如果 *Ctrl* + 点击 手数栏位，计算器将提供您的新订单保证金要求的相关信息。

## 2.3. 保证金计算器


通过点击 *Tools*（工具）按钮，可以使用迷你终端的更多功能。

保证金计算器可实时计算新订单的保证金。其中包含了目前对您账户收费的现有订单。



确认想要的订单规模是否适合您的账户，以及是否满足保证金要求。

## 2.4. 下达挂单

如果想要下达挂单（限价和止损），您可以点击  按钮

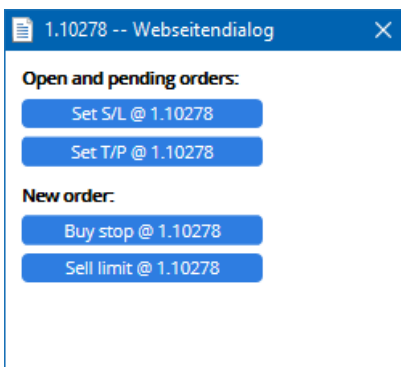
可以选择订单类型、入场点、止损和止盈等。

挂单的入场点可以定义为固定汇率（例如，1.2351）或者点数。例如：

1. 如果您选择限价买入并且希望将其设定为20点，那么
2. 限价定价将是设置在当前价格下方20点处。

### 2.4.1. 从图形直接下达挂单

您也可以从图形创建挂单。




如果在图形中按住 **Ctrl + 点击**，将弹出一个小窗口——让您在选择的的价格创建一个挂单。

如果您确定的价格高于当前价格，您可以创建一个止损买单或限价卖单。

如果选择的价格低于当前价格，您可以创建一个限价买单或止损卖单。

您可以使用MT4菜单栏中的十字准线或鼠标中键，很方便地标记想要的准确价格或汇率。

## 2.5. 二选一委托 (OCO) 订单

如果想要找到OCO订单，可以点击  按钮，并且从下拉订单类型菜单中选择OCO订单。


有两种OCO订单。

1. **OCO突破** 让您可以在当前价格的任一侧指定两个价格或两个点数值。迷你终端将相应地下达一个止损买单和一个止损卖单。当其中一个挂单成交时，另外一个被自动取消。通常您可以在预计有较大的价格变动，但不知道方向是向上还是向下时采用此类订单，例如，新闻交易。很多交易策略都是以突破交易为基础，并且此功能为其提供了一个非常方便的接口。
2. **OCO反向** 是告诉迷你终端下达一个限价买单和一个限价卖单，而不是止损买单和止损卖单。如果您预计会出现任一方向的变动，然后返回当前价格，一般会使用此类订单，例如，从昨天的高点或低点反弹。


## 2.6. 订单模板

如果您发现自己定期使用某个特点类型订单（例如，当前价格下方20点限价买单，带有100点止损和止盈），您可以

将其保存为模板，以便今后快速使用。只需：

1. 点击  按钮，然后
2. 在 *New order* (新订单) 表格中输入详细内容，并且
3. 点击 *Save template* (保存模板) 按钮，并为预设值选择一个名称。

这样您就可以在以后快速执行保存的目标，只需：

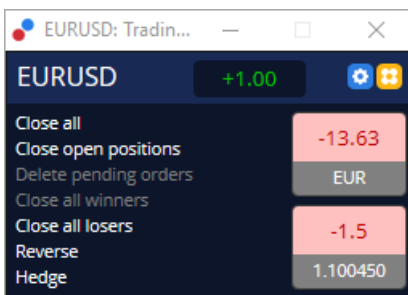
1. *Ctrl +* 点击  按钮，然后
2. 从列表中选择保存的模板，并且
3. 您的订单将自动填写。

请注意，如果按这种方式下单，程序不会要求进一步的确认。

### 3.平仓订单

如需扎平某个未平仓头寸：

1. 点击迷你目标顶部的头寸标记 (文字显示为+0.10、-0.50等)，并且
2. 滑动打开一个选项面板。



面板以现金和点数的方式显示您订单的盈利情况。如果不止一个未平仓订单，则点数盈利下方的价格，是头寸的平均入场价。

这里您可以选择平仓所有符号的未平仓订单 (所有盈利或亏损订单)，或者对冲或反转未平仓头寸。

MT4拥有很多平仓订单的创新功能，包括

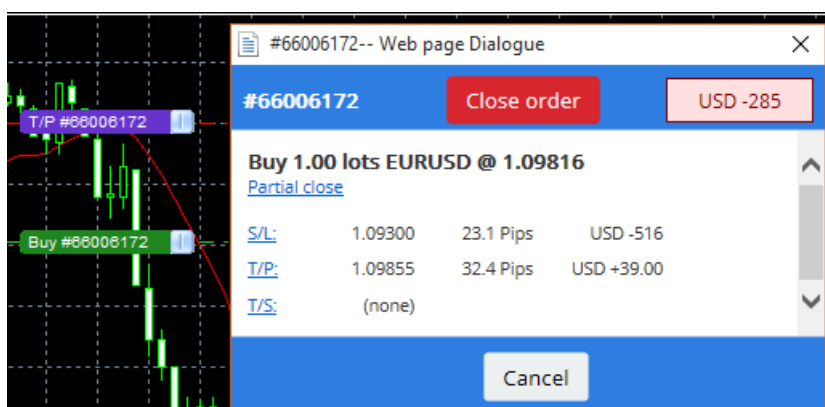
1. *扎平所有订单*——扎平所有头寸和挂单
2. *扎平未平仓头寸*——平仓所有活跃的交易 (挂单仍保持开放)
3. *删除挂单*——仅删除挂单
4. *扎平所有盈利订单*——扎平所有未平仓的盈利订单
5. *扎平所有亏损订单*——扎平所有未平仓的亏损订单
6. *反转*——扎平当前头寸，并且在市场的相反侧，按相同的量建立另外一个头寸。
7. *对冲*——在市场的相反侧建立一个相同交易量的订单，但不扎平现有订单。

您定通过常规MT4窗口，或者利用迷你终端的各种设置、扩展程序和预先设置，扎平各个订单。

### 4.修改订单

您可以利用标记右手端的把手，拖动它的标记，改变某个订单的止损或止盈水平。

也可以拖动挂单的入场价，但您不能移动未平仓头寸的入场价。



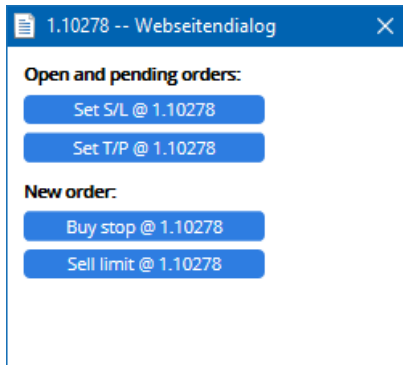
如您将标记拖动至某个无效的水平（例如，将止损拖动至当前市场价格的另外一侧），将询问您是否想要撤回该订单。

您可以通过按下Esc键，取消进行中的拖动。通过点击其中一个标签，您可以打开一个带有额外信息和更多订单选项的新窗口。

#### 4.1. 变更止损或止盈——所有未平仓订单

您可以通过点击图形变更所有未平仓订单的止损或止盈。将鼠标移动到您想要设置止损或止盈的价格上方（利用MT4的十字准线准确定位），然后 **Ctrl + 点击**。这与下达挂单的方法相同。

然后在弹出的窗口中，点击 **S/L**（止损）或 **T/P**（止盈）按钮，则S/L或T/P将自动移动至选择的新价格。



例如：

1. 您可以在一个条形的高点或低点按住 **Ctrl + 点击**，并
2. 将止损或止盈设置到该价格，或者
3. 用十字准线或鼠标光标选择一个新价格。

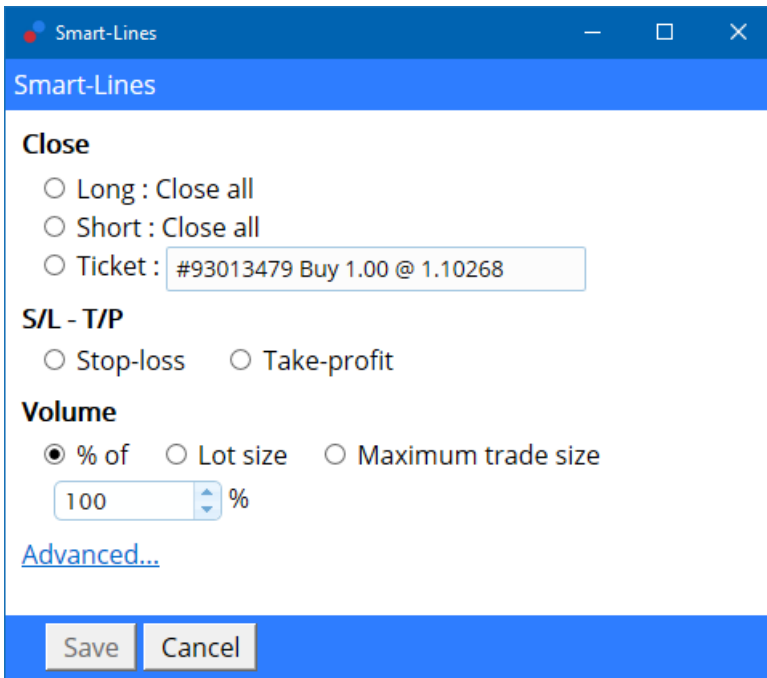
#### 4.2. 用线条作为移动止损、定时止损或止盈

您可以利用智能线条下达多个止损、止盈或简单的部分平仓指令。MT4软件中的每一种线条都为您提供了几项选项：

1. **水平线**——可以让您轻松地任意数量的订单设置多个止损或止盈（也可以实施部分平仓）
2. **垂直线**——可以为任意和所有订单发出一个定时部分或完全平仓指令
3. **斜线**——可以设置和编辑移动止损和移动止盈（注：这种线条也可用于部分平仓，因此您可以为一个订单安排多个移动止损）。

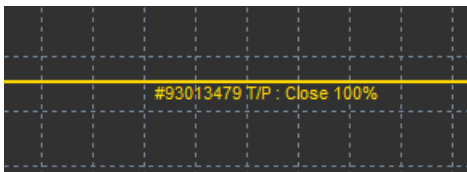
不同类型的线条可以组合。

1. 打开没有移动止损的任何订单（如果需要，可以有止盈或止损）
2. 将任何线条放入图中，方法为通过各自的 **| - /** 按钮
3. 按住 **Alt + 点击** 图形中的线条，打开 **Smart-Lines**（智能线条）窗口
4. 选择是否将该线条用于止盈或止损，并且
5. 确保按要求分配正确的订单。



确认之后，线条颜色变为橙色，同时止损或止盈已自动设置。

只要价格穿过该线条，就会执行您的平仓指令。



#### 4.2.1.用智能线条部分平仓订单

它可以部分平仓订单。您有三个不同的选项可实现此目的。

1. 按照百分比部分平仓目标订单。
2. 通过手数调整订单。在达到目标价格之后，您可以让订单扎平任何期望的手数或合约数。
3. **最大交易规模** 保留您在相关栏位中注明的准确开仓订单量。如果某个订单是10份合约，而您设置的最大交易规模是2，则达到目标价格时将扎平8份合约，保留2份合约不变。如果有多个订单，则只会保留含2份合约的一个订单。

在高级选项下，您可以使用额外的设置，进一步提升您的交易效果，包括：

1. **删除挂单**——达到目标线之后，所有挂单将被终止和移除
2. **触发后保留此线条**——它的功能触发后线条将保留在图形中
3. **若另外的线被触发则删除此线条**——若任何其它线条被触发，则移除此线条以及它的功能
4. **单独平仓每个订单**——当您部分平仓几个订单时，剩余的订单通常会被合并到一个剩余的订单中。您可以通过点击此方框禁用。

请注意：为了保证智能线条正确运行，MetaTrader软件需要保持打开。

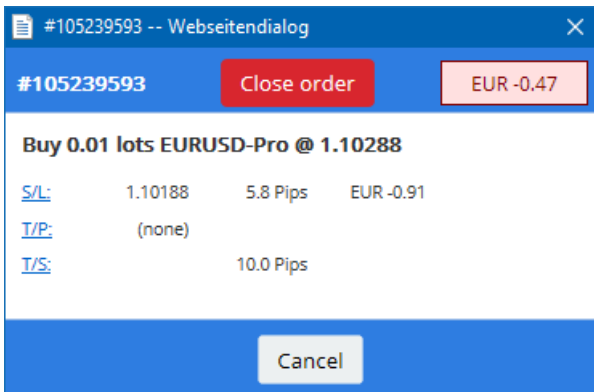
此外，智能线条数据是在本地保存。这意味着，如果您在不同电脑登录相同账户，将看不到这些线条。如果MetaTrader软件处于关闭状态，将不会执行止损、止盈或移动止损。

#### 4.3.查看和变更订单详情

您可以通过点击订单在图形上的标记，为每个订单打开一个弹窗。

此窗口将显示还有多少距离将会触及止损和止盈点位（例如，对于做多订单，是指从当前买盘价到止损点的距离）。它还会显示如果达到止损或止盈点位时，对余额的现金影响。

当前订单的利润或亏损是显示在右上角。点击此数据，您可以随意地将它调整为显示点数或货币。




红色的平仓订单按钮是用于平仓订单。此外，您可以通过此对话中的相应输入栏位调整止损、止盈或移动止损。另外，您可以通过点击部分平仓按钮，部分平仓某个订单。

## 5.其它特性

### 5.1.设置和禁用对冲

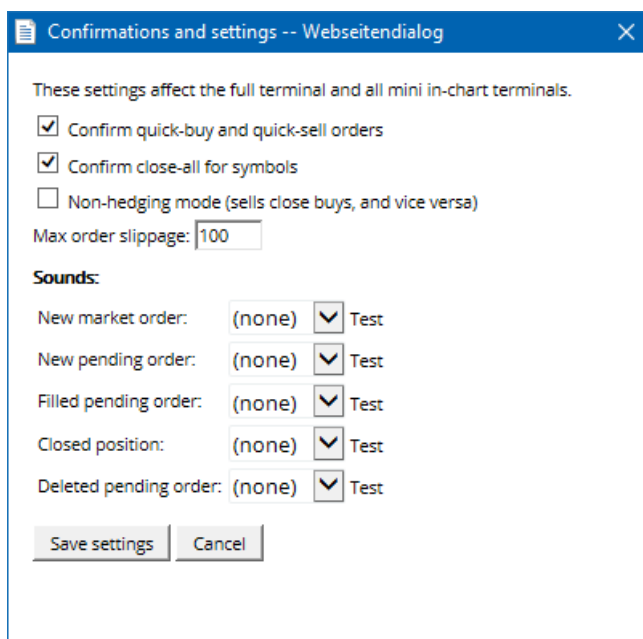
如需调整迷你终端的设置：

1. 点击  *Tools* (工具) 按钮，并且
2. 选择 *Settings* (设置)。

通过这种方式，您可以禁用开仓和平仓订单的确认对话框（即，启动一键交易并且激活或停用对冲。

在默认设置中，迷你终端遵循普通的MT4行为，并且让您同时保持买单和卖单有效。如果打开非对冲模式，买单将平仓卖单，反之亦然。例如：

1. 如果您做多0.10手并且下达一个0.30手的卖单，则
2. 买单将会被平仓，并且
3. 将针对剩余的0.20手下达一个卖单。



通常，禁用对冲模式可以加快平仓订单的过程。例如：

1. 当您拥有五份未平仓的DAX30多头合约，并且希望对它们进行快速平仓时（即，停用对冲），您只需
2. 点击 *Sell* (卖出) 按钮，以最近的价格平仓当前未平仓的买单。

如果对冲设置为激活，将会开仓新的卖单——留下五份DAX30多头合约和五份DAX30空头合约。

停用对冲还可以让您快速执行部分订单平仓。

### 5.2.声音通知

此外，显示的菜单可以让您为特定事件设置声音通知。选择一个声音并将它设置到以下事件之一：

1. 新的市场订单
2. 新的挂单
3. 挂单被激活
4. 头寸被平仓
5. 挂单被删除

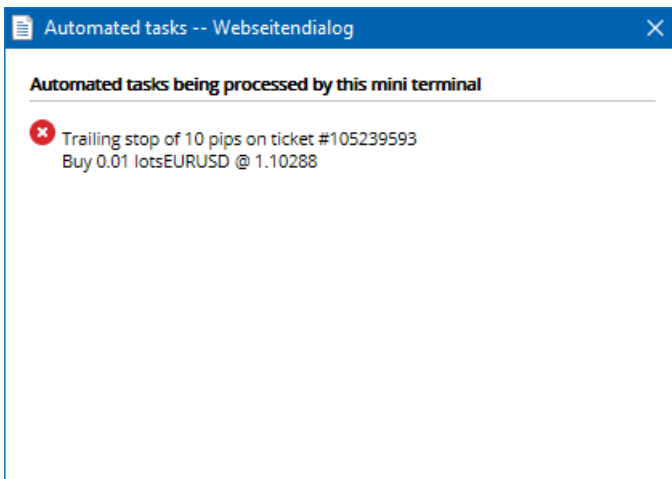
测试按钮可以让您回放选择的声音。

确认保存自己的设置，否则将被废弃。

### 5.3. 自动化任务

您可以在任何时候查看迷你终端可以独立执行的自动化任务列表。此列表含有每一个移动止损和每一个OCO订单，并且可以通过以下方式访问：


1. 点击 *Tools* (工具) 按钮，并且
2. 选择 *自动化任务*。



### 5.4. 断开迷你终端窗口

此操作可以让您同时从多个显示窗口进行交易。

您可以通过以下操作断开迷你终端进入一个浮动窗口：

1. 点击  *Tools* (工具) 按钮，并且
2. 选择 *Undock terminal* (离开终端)。

您可以在终端从它的图形断开的同时继续交易。

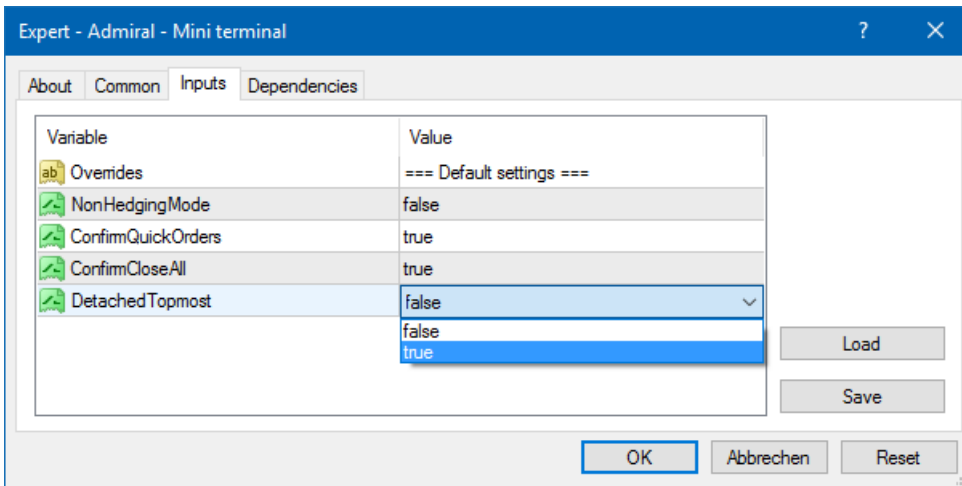
如需断开终端：

1. 再次点击 *Tools* (工具) 按钮，并且
2. 选择 *Re-dock terminal* (重新连接终端)。

激活模拟终端时，您可以决定是否它应该设置为始终在前景中。

启用此功能时，即使打开新窗口，迷你终端仍将保持可见状态。如果您想要在MT4中使用跳动点图时，此功能尤其有用。不过，此功能默认设置为禁用。如需启动，可将您的迷你终端安装对话框的 *Inputs* (输入) 标签中的 *Detached Topmost* (分离最顶层) 勾选为 *true* (真)。





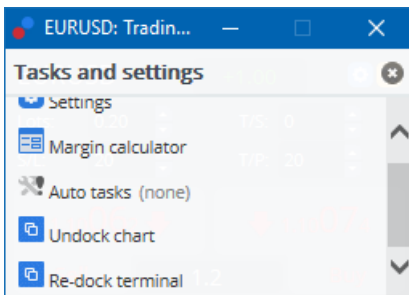
MT4中的tick图和几个其它功能对EA技术有影响。MT4只允许图形有一个激活的EA线程。

如果您想要同时使用tick图和迷你终端，可打开另外一个MT4并在那里启动迷你终端。二者可用于相同的货币对。

## 5.5.分离图形

您可以将图形从MetaTrader 4分离，例如，移动到不同的视窗中。操作方式为：


1. 点击 *Tools* (工具) 按钮，并且
2. 激活 *Undock chart* (断开图形) 选项。

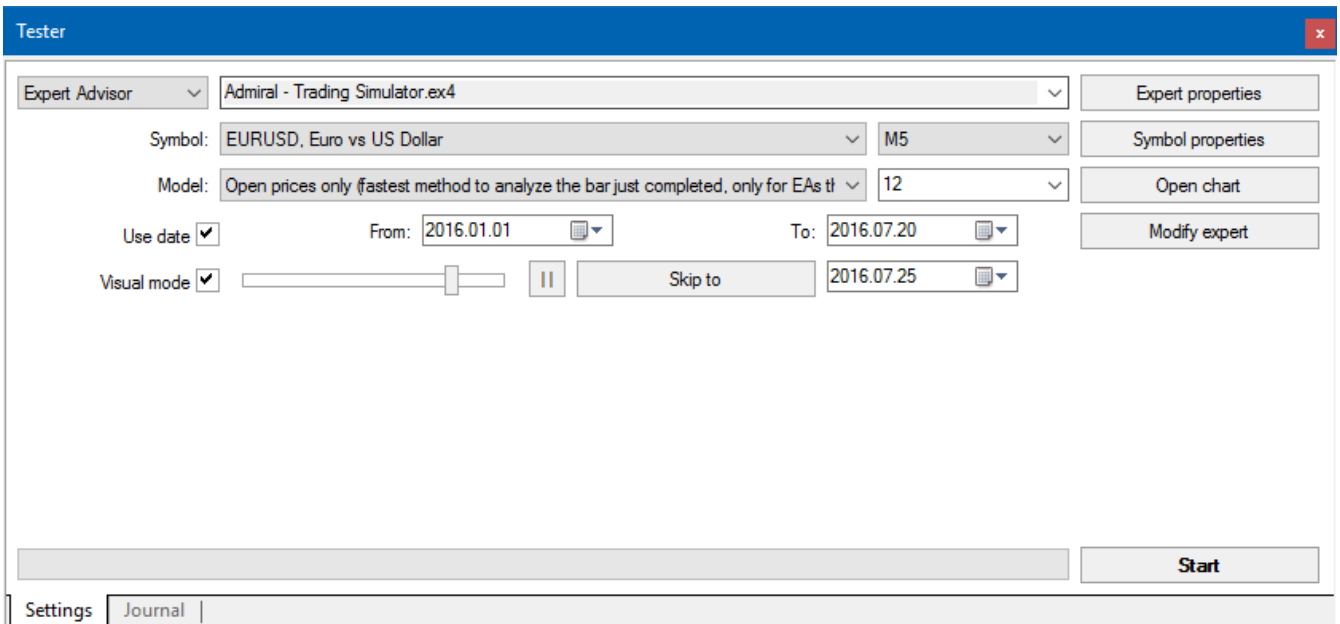


然后图形将从MetaTrader 4分离，将您随意移动。

要逆转此设置，可重复这些步骤使其分离，然后选择 *Re-dock chart* (重新连接图形) 。


## 6.交易模拟器

交易模拟器可以让您根据历史数据手动测试您的交易策略和分析结果。如需访问交易模拟器，可使用  图标或按下 **Ctrl+R**。



交易是通过迷你终端界面进行操作。

## 6.1. 设置策略测试器

打开策略测试器，操作方法为点击  图标或按下Ctrl+R。选择标题为*Admiral - Trading Simulator.ex4*的智能交易程序，然后设置您的交易工具和时间范围。

如果您不知道具体要使用哪个测试模型，可选择*Open Prices only*（仅开仓价格）。其它设置只适合经验丰富的用户使用。

接下来，选择您想要的时间窗口。确保有针对该时期的充足历史数据。此外，启用视觉模式。

要使模拟更逼真，可在EA选项中将初始账户余额调为与真仓账户中一致。

## 6.2. 开始测试

当所有设置都已调整好之后，点击 *Start*（开始）按钮，开始模拟。

然后将会打开一个新的图形。最开始，测试将暂停，以便您有足够的时间直观地根据自己的喜好自定义图形。您可以和平时一样变更图形颜色和增加指标到图形。

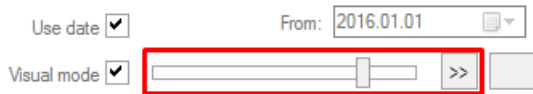
您可以为自己经常使用的特定策略、指标和颜色自定义保存和加载模板，以节省时间。只需在点击*Start test*（开始测试）按钮之后加载和应用模板，然后继续实际的过程。



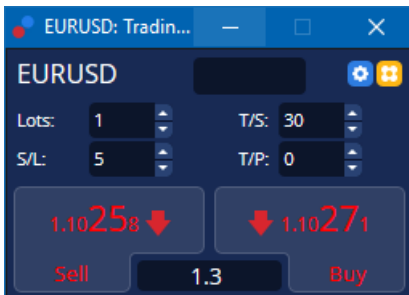
当所有一切都已设置妥当后，点击 >> 按钮，取消暂停并开始模拟。

### 6.3.用交易模拟器进行交易

只要您点击 >> 按钮，测试将会开始运行。用策略测试器界面中的滑块调整速度或完全暂停图形（根据需要）。

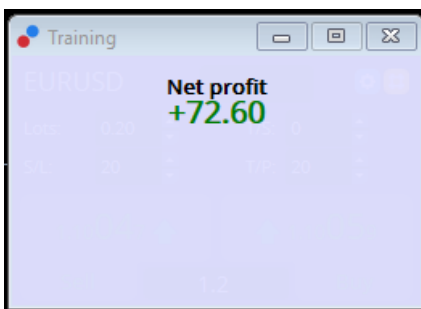


交易模拟器中交易的运行与之前手册中描述的一样。您可以使用迷你终端在常规MT4图纸中向您提供的所有交易功能，比如交易计算器或智能线条。



### 6.4.完成测试

完成测试后，可使用策略测试器界面中的 *Stop*（停止）按钮。然后交易模拟器中的迷你终端将显示您测试的结果。



策略标签的菜单标签为测试期间进行的所有交易提供了额外的概览和综合统计。可以让您分析和评估自己的策略。

Tester					
Bars in test	26902	Ticks modelled	53704	Modelling quality	n/a
Mismatched charts e...	0				
Initial deposit	1000.00	Spread		12	
Total net profit	72.60	Gross profit	72.60	Gross loss	-0.00
Profit factor		Expected payoff		36.30	
Absolute drawdown	1.82	Maximal drawdown	16.15 (1.58%)	Relative drawdown	1.58% (16.15)
Total trades	2	Short positions (won %)	1 (100.00%)	Long positions (won %)	1 (100.00%)
		Profit trades (% of total)	2 (100.00%)	Loss trades (% of total)	0 (0.00%)
	Largest	profit trade	36.32	loss trade	-0.00
	Average	profit trade	36.30	loss trade	-0.00
	Maximum	consecutive wins (profit i...	2 (72.60)	consecutive losses (loss i...	0 (-0.00)
	Maximal	consecutive profit (count...	72.60 (2)	consecutive loss (count ...	-0.00 (0)
	Average	consecutive wins	2	consecutive losses	0

## 7.常见问题

1. 智能交易程序会运行吗？扩展程序通过EA技术运行，并且只有在 *AutoTrading*（自动交易）设置激活时才会起作用。它是由图形右上角的一个笑脸以及菜单界面中的 *AutoTrading*（自动交易）按钮上的绿色箭头表示已经运行。
2. 我可以我自己的语言获得多语言界面吗？扩展程序支持多种语言，包括德语、法国和西班牙语。如果您使用的是非英语软件，并且您选择的语言显示不正常，请将您的MetaTrader设置为英语，重启程序并且改回您想要的语言。您可以在 *View*（查看）和 *Language*（语言）下面找到此选项。

3. 同一时间只有一个扩展程序吗？每个图形只能激活一个智能交易程序。如果您想要打开第二个EA，需要打开相同符号的第二个图形，并将想要的EA应用到该图形。
4. 在Mac操作系统上可以使用扩展程序吗？不可以。
5. MT5可以使用扩展程序吗？不可以。
6. 为什么迷你终端会停止显示订单标签？迷你终端最多只能显示20个订单的标签。当打开的订单超过20时，标签将逐渐隐去，以减少杂乱。您可以通过关闭订单，直到总订单数重新低于20，从而再次启用标签。
7. 为什么至尊版功能在我的模拟账户无法使用？当您看到通知说 *要继续使用至尊版，请申请真仓账户时，我们至尊版的30天免费使用已经到期*。您可以联系我们的客服团队，申请为您的模拟账户永久激活这些功能。
8. 可以从MetaTrader软件移除特定的扩展程序吗？可以，您可以通过在导航器窗口 *右击* 单个智能交易程序或指标，将它们删除。
9. 为什么每个订单都需要单独确认？没有激活一键交易。按照第5.1条中的说明，在迷你终端设置菜单中激活。

## 8. 更多信息

欢迎随时访问我们的[YouTube频道](#)，查看真实交易记录、教程以及扩展程序要点播放列表。例如，查看简短的[迷你终端教程](#)。

### 免责声明：

请注意，这些附件是由外部技术服务提供商，根据MT4和MT5中的智能交易程序（Expert Advisor）技术免费提供。与所有其它智能交易程序（EA）插件一样，这些插件只有当您的MetaTrader已经连接到互联网和我们的服务器时才会激活。虽然这些EA已经过全面测试并且应该具有充分的技术可靠性，但无法完全排除故障。确保您已完全了解所有附件和扩展程序的功能，例如，在模拟账户上进行大量的使用练习。在使用EA之前您应该知悉，Admiral Markets不对您使用EA可能导致的任何损失或其它损害承担责任。