

MT4 সুপ্রিম সংস্করণ সূচক প্যাকেজ

এই নির্দেশিকায়, আপনারা পাবেন MT4 সুপ্রিম সংস্করণের ইন্সটলেশন এবং ব্যবহারের নির্দেশিকা। নতুন **MT5 সুপ্রিম সংস্করণ** -এও ইন্সটলেশন এবং ব্যবহারের প্রক্রিয়াও একই। আপনার MetaTrader 5 সুপ্রিম সংস্করণ -এ বর্ণিত নির্দেশগুলি শুধুমাত্র যথাযথ প্রয়োগ করুন।

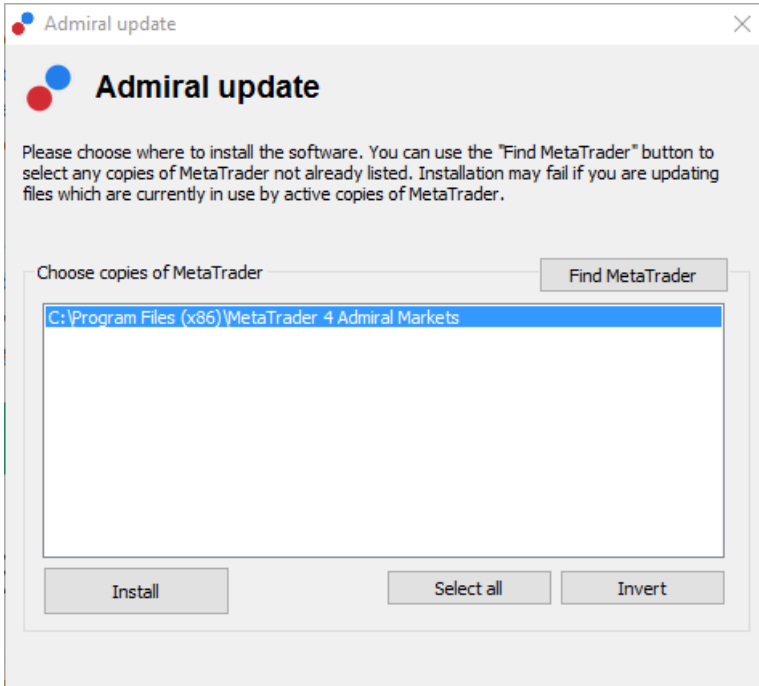
সূচকগুলি হল অতিরিক্ত টুল যা MetaTrader 4 ট্রেডিং সফটওয়্যারকে সম্পূর্ণ করে। তারা সাধারণত চার্ট বিশ্লেষণ করে একটি একক গাণিতিক সূত্র ধরে এবং চার্টের ইতিহাস থেকে উপসংহার টানেন সম্ভাব্য চার্ট ওঠা-নামা সম্পর্কে।

সূচকগুলি প্রদান করে থাকে ট্রেডিং সিগনাল যা আপনাকে সাহায্য করবে চার্ট বিশ্লেষণ করতে, প্রবণতা এবং সহায়ক বা বিপথগামী ওঠাপড়া বুঝতে।

1. সূচক ইন্সটল করা এবং খোলা

[ডাউনলোড করুন MT4 সুপ্রিম সংস্করণ](#) এবং নিশ্চিত করুন MetaTrader 4 যেন ইন্সটলেশন চলাকালীন বন্ধ থাকে।

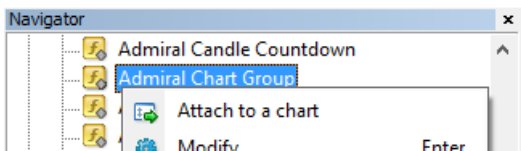
ডাউনলোড শেষ হয়ে গেলে .zip ফাইলটি খুলুন এবং ডবল-ক্লিক করুন **Admiral-MT4-Apps.exe** ফাইলটিকে, যা .zip আর্কাইভের মধ্যে আছে, যাতে সেটি চালানো যায়। এটি শুরু করবে ইন্সটলেশন অ্যাসিস্ট্যান্ট-কে।



যদি আপনার কাছে সফটওয়্যারটির একাধিক কপি ইন্সটল করা থাকে, তাহলে **MetaTrader** খুঁজুন বোতামটি ব্যবহার করুন সঠিক সংস্করণটি পেতে।

ক্লিক করুন **ইন্সটল** বোতাম এবং অনুসরণ করুন স্ক্রিনে দেওয়া এই ধাপগুলি, যতক্ষণ না ইন্সটলেশন সফলভাবে সম্পূর্ণ হয়।

এই সময়ে MT4 সুপ্রিম এক্সটেনশনটি কেবলমাত্র Windows -এর সাথে চালবে, যদিও কিছু সূচক Mac OS -এ চলে থাকে। আপনারা Mac OS X -এ ইন্সটল করার নির্দেশিকা পাবেন অধ্যায় 1.1 -এ।



ইন্সটল করার পর, আপনি সূচক খুঁজে পাবেন আপনার MetaTrader সফটওয়্যারইন্টারফেসের ন্যাভিগেটর উইন্ডোতে।

চার্টে তাদের একজনকে প্লেস করতে হলে:

1. সংশ্লিষ্ট সূচকে **রাইট ক্লিক** করুন, এবং
2. বেছে নিন **চার্টে সংযুক্ত করুন**, অথবা
3. সূচককে ড্র্যাগ ও ড্রপ করুন সরাসরি চার্ট উইন্ডোতে।

1.1. Mac OS X -এ ইন্সটল করা

আগে যেমন বলা হয়েছে, কিছু Admiral Markets সূচকগুলি ব্যবহার করা যাবে Mac OS X -এ, যাতে অন্তর্ভুক্ত হবে ক্যান্ডেল কাউন্টডাউন, হাই-লো, স্থানীয় সময়, অর্ডার ইতিহাস, পিভট এবং স্প্রেড।

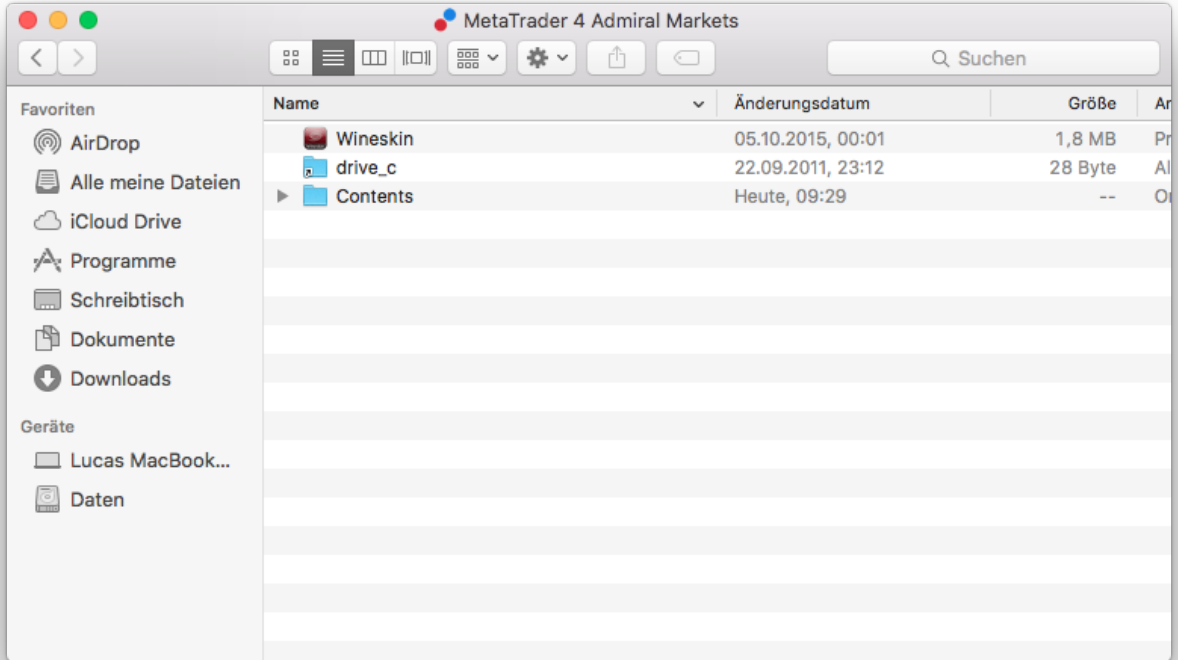
Mac-এর জন্য ইন্সটলার ফাইল পেতে, অনুগ্রহ করে যোগাযোগ করুন আমাদের গ্রাহক সহায়তা দলের সাথে।

ইন্সটল করার আগে MetaTrader 4 সফটওয়্যারটিকে সঠিকভাবে বন্ধ করুন। সঠিকভাবে সফটওয়্যারটি ক্লোজ করতে হলে:

1. ডকে MetaTrader 4 -র প্রতীকে *রাইট-ক্লিক করুন*
2. সেটিকে বন্ধ করার বিকল্পে ক্লিক করুন

এক্সটেনশনটি ইন্সটল করতে হলে:

1. আপনার *প্রোগ্রামস* ফোল্ডারটি খুলুন
2. খুঁজে নিন প্রোগ্রাম *MetaTrader 4 Admiral Markets*, তারপর
3. সেটিকে *রাইট ক্লিক* করুন, এবং
4. ক্লিক করুন *বিষয়বস্তু দেখান* বিকল্পে
5. নতুন উইন্ডোতে, নিম্নলিখিত ফোল্ডার পাথটি খুলুন: *drive_c → Program Files → MetaTrader 4 Admiral Markets → MQL 4 → Indicators* (বিঃ দ্রঃ - এই স্থানে আপনাকে সূচক ফাইলগুলি প্রতিলিপি করতে হবে, যেগুলি চিহ্নিত থাকবে .ex4 ফাইলের প্রকার দ্বারা)
6. এটার পরে, শুরু করুন MetaTrader 4।



যদি আপনি সফলভাবে সূচকগুলি ইন্সটল করে থাকেন, আপনি সেগুলিকে পাবেন ন্যাভিগেটর উইন্ডো-তে।

2. Admiral ক্যান্ডেল কাউন্টডাউন সূচক

যখনই সূচকগুলি সক্ষম করা হবে, পরবর্তী ক্যান্ডেলের আগে সময় প্রদর্শিত হবে।

সাধারণত এই নম্বরটি চার্ট উইন্ডোর নিচের ডানদিকে দেখা যায়। কিন্তু আপনি সেটিকে নিজের মতো করে নিতে পারবেন যখন সেটি সেটিংস উইন্ডোতে দেখা যাবে, চার্টে সূচক প্রয়োগ করার পর।



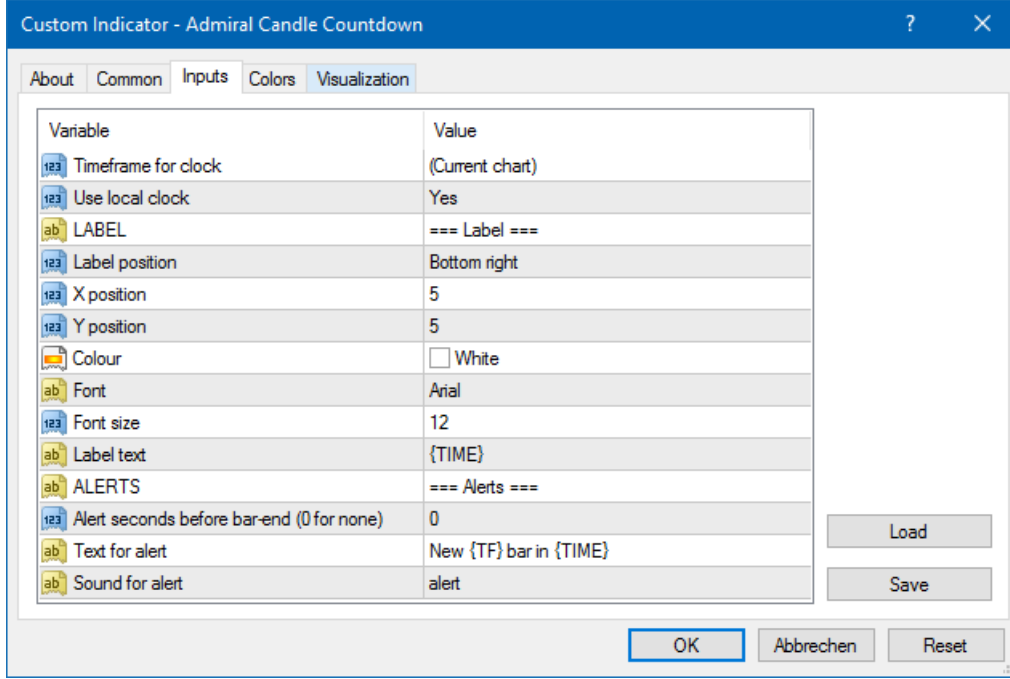
2.1. ক্যান্ডেল কাউন্টডাউন সূচক -এর সেটিংগুলি

ক্যান্ডেল কাউন্টডাউন সূচক -এর একক সেটিংগুলি হল:

1. *লেবেলের অবস্থান* – ক্যান্ডেল কাউন্টডাউন টাইমারের অবস্থান সেট করে
2. *রঙ* – প্রদর্শিত নম্বরের রঙ সেট করে
3. *ফন্ট এবং ফন্টের আকার* – ফন্ট এবং ফন্টের আকার কনফিগার করা।

আপনি এছাড়াও টাইমারটিকে সেট করতে পারেন ক্যান্ডেলের ঠিক পাশেই। এটি করতে, বিকল্পটিকে সেট করুন *দামের সাথে সামঞ্জস্য রেখে* মনে রাখবেন স্বয়ংক্রিয় চার্ট স্ক্রোলিং সক্রিয় করতে হবে যাতে এটি কাজ করে।

অতিরিক্তভাবে, আপনি সতর্কবার্তা সেট করতে পারবেন *অ্যালার্ট* লাইনে নতুন ক্যান্ডেলের জন্য।



3. Admiral চার্ট গ্রুপ সূচক

Admiral চার্ট গ্রুপ সূচক হল একটি উপকারী টুল যাতে একাধিক চার্ট সংযুক্ত করা যায়। উদাহরণস্বরূপ, আপনি একই ইন্সট্রুমেন্ট একাধিকবার দেখতে পারেন, আলাদা আলাদা সময়সীমায় প্রতিটি চার্টের জন্য এবং সব চার্টের সিম্বল পরিবর্তন করতে পারবেন কটি ক্লিকে।

চার্ট গ্রুপ সূচকের মূল সুবিধা হল সব চার্ট উইন্ডো সেটি পরিবর্তন করতে পারে, যে কোনো একটির মধ্যে শুধুমাত্র একটি সিম্বল বদল করে। সূচক টি স্বয়ংক্রিয়ভাবে প্রয়োগ হয় সব সংযুক্ত চার্টের নিজস্বকরণের সাথে।

সঠিকভাবে সূচকটিকে ব্যবহার করতে হলে আপনাকে সেটিকে প্রয়োগ করতে হবে সব চার্ট উইন্ডোতে, যাতে আপনি সংযুক্ত হতে চান। এটির পরে, প্রতিটি প্রভাবিত চার্টের নিচের ডানদিকে একটি টেক্সট বক্স আসবে।

আপনি নিজহাতে একটি নাম সেট করতে পারবেন যাতে একটি চার্ট গ্রুপ তৈরি করা যায় যা সংযুক্ত করবে সব চার্টগুলিকে একই নাম দিয়ে টেক্সট বক্সে। এই বিকল্পটি অক্ষর সংবেদনশীল নয়।



4. Admiral ফ্রিহ্যান্ড ড্রয়িং সূচক

Admiral ফ্রিহ্যান্ড ড্রয়িং সূচক হল একটি টুল যা সক্ষম করবে চার্টে একটি ফ্রিহ্যান্ড আঁকা আঁকতে।

চার্টে সূচকটিকে প্রয়োগ করুন এবং তারপরে *D* টিপে ধরে আপনার মাউস দিয়ে ছবি আঁকুন।



4.1. সেটিং ও কী-বাইন্ডিংগুলি

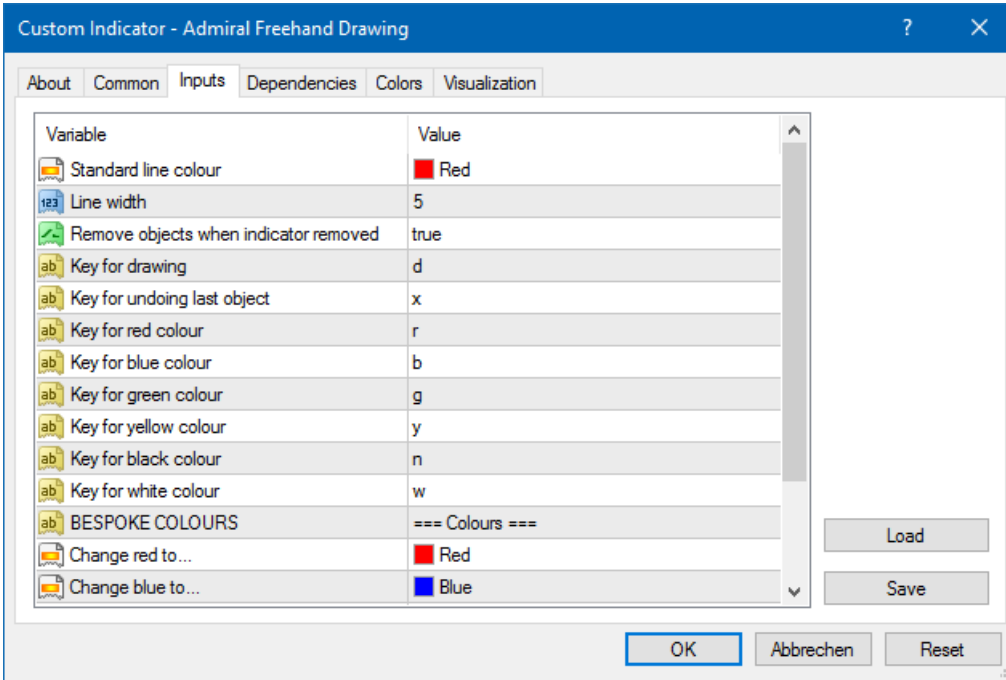
সাধারণত আঁকার রঙ লাল হয়, কিন্তু আপনি সেটি নিজস্বকরণ করতে পারবেন বিভিন্ন কী টিপে, টিপুন:

1. *B* নীল পেতে
2. *Y* হলুদ পেতে
3. *N* কালো পেতে
4. *W* সাদা পেতে।

সাধারণ লালে ফিরতে, শুধুমাত্র টিপুন R।

আপনি এছাড়াও আপনার শেষ আঁকা ছবিটি মুছতে পারবেন X টিপে।

এছাড়াও, আপনি কী-বাইন্ডিংগুলি এবং সূচকের সেটিং স্ক্রিনের রঙগুলি নিজের মতো করতে পারবেন।



5. Admiral হাই-লো সূচক

Admiral হাই-লো সূচক প্রদর্শন করে একটি নির্বাচিত সময়-সীমায় সর্বোচ্চ এবং সর্বনিম্ন দামের মান।

এটি কাজ করে সমস্ত সাধারণ সময় উইন্ডোর সাথে যেমন মিনিট, ঘণ্টা অথবা দিন।

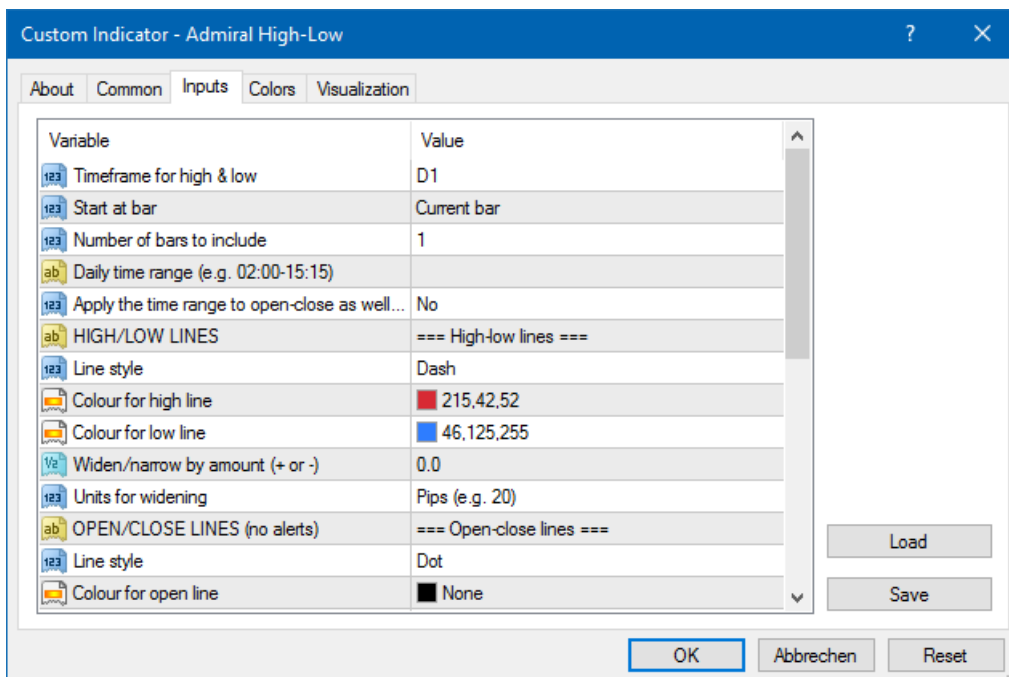


সূচকের জন্য সাধারণ সেটিং হল দৈনিক হাই এবং লো পয়েন্টগুলি।

আপনি সংশ্লিষ্ট আনুভূমিক লাইনের রঙ কাস্টমাইজ করতে পারবেন আপনার ইচ্ছামতো, সেটিং স্ক্রিনে।

5.1. হাই-লো সূচক -এর সেটিংগুলি

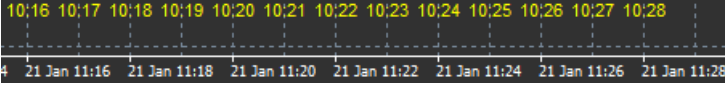
1. হাই এবং লো -এর জন্য সময়সীমা - সূচকের সময় একক পরিবর্তন করে।
2. *Start at bar* - chooses whether the current or former candle is the point of reference for calculating high and low.
3. *যতগুলি বার অন্তর্ভুক্ত করতে হবে* - ক্যান্ডেলের সংখ্যা সেট করে যা বিবেচনা করা হবে হাই এবং লো গণনা করতে।
4. *দৈনিক সময় বেঞ্জ* - ইচ্ছামতন দিনের সময় সীমিত করে যার জন্য হাই এবং লো গণনা করা হয়।
5. *সময় বেঞ্জ প্রয়োগ করুন ওপেন-ক্লোজ এবং তার সাথে হাই-লো -তেও* - সিদ্ধান্ত নেয় যে সেট সময়সীমা ওপেন ও ক্লোজ লাইনে প্রযোজ্য কিনা।
6. *হাই ও লো লাইনের জন্য রঙ* - হাই ও লো লাইনের রঙ নিজের পছন্দমতো করে।
7. *পরিমাণ অনুযায়ী চওড়া/সকু করুন* - হাই ও লো সূচককে ভিতরে বা বাইরে নিয়ে যায়।
8. *চওড়া করার একক* - পরিমাপের একক সেট করুন যা উপরের বিকল্পে ব্যবহার করা যাবে।
9. *লাইনের শৈলী* - ওপেন-ক্লোজ লাইনের শৈলীকে নিজের মতো করতে দেয়।
10. *ওপেন লাইনের জন্য রঙ* - সক্রিয় করে বর্তমান ওপেন লাইন এবং সেটিকে সেট করে একটি রঙে (অক্ষম করা থাকে যতক্ষণ রঙটি সেট করা থাকে কিছু নেই -এ)।
11. *ক্লোজ লাইনের জন্য রঙ* - সক্রিয় করে বর্তমান ক্লোজ লাইন এবং সেটিকে সেট করে একটি রঙে (অক্ষম করা থাকে যতক্ষণ রঙটি সেট করা থাকে কিছু নেই -এ)।
12. *পূর্ববর্তী ক্লোজ লাইনের জন্য রঙ* - সক্রিয় করে পূর্ববর্তী ক্লোজ লাইন এবং সেটিকে সেট করে একটি রঙে (অক্ষম করা থাকে যতক্ষণ রঙটি সেট করা থাকে কিছু নেই -এ)।
13. *লেবেল সেটিংগুলি* - লেবেলগুলি, তার টেক্সটগুলি, ফন্ট, ইত্যাদি নিজের মতো করে।
14. *সতর্কতা সেটিং* - নির্ধারণ করে যে সেখানে একটি সতর্কতার শব্দ থাকবে কি না যখন দাম যে কোনো লাইন অতিক্রম করে।



6. Admiral স্থানীয় সময় সূচক

Admiral স্থানীয় সময় সূচক প্রদান করে, চার্টের তলায় সার্ভার সময় ছাড়াও আপনার স্থানীয় সময় প্রদর্শন করতে একটি বিকল্প।

প্রদর্শনের রঙ নিজের পছন্দমতো করা যায়।



7. Admiral অর্ডারের ইতিহাস সূচক

Admiral অর্ডার ইতিহাস সূচক আপনার বিগত ট্রেডগুলির একটি সুসজ্জিত উপস্থাপনা করে থাকে চার্টে।

লাভজনক ট্রেড প্রদর্শিত হয় সবুজ লাইন হিসাবে, ক্ষতির ট্রেডগুলি লাল লাইন হিসাবে।

যে কোনো লাইনে মাউস হোভার করলে ট্রেড সম্পর্কে বিস্তারিত বিবরণ প্রদর্শিত হবে, যেমন লাভ/ক্ষতি, ওপেনিং এবং ক্লোজিং দাম, স্টপ লস এবং টেক প্রফিট।



এই উদাহরণ দেখায় €33.90 লাভ এই ট্রেডের জন্য

চার্টে নীল ও ধূসর বারগুলি প্রদান করে বিগত ট্রেডগুলির জন্য অতিরিক্ত রেফারেন্স সব ট্রেড সিঙ্কলে।

নীল বারটি প্রদর্শন করে একটি সিঙ্কলে ট্রেড - ধূসরটি সব সিঙ্কলে ট্রেডকে।

7.1. অর্ডার ইতিহাস সূচক -এর সেটিং

1. ওপেন ট্রেড অন্তর্ভুক্ত করবেন? - নির্ধারণ করে বর্তমানের ওপেন ট্রেড প্রদর্শিত হবে কি না।
2. ট্রেডগুলির রঙের কোডিং - এই সূচকের রঙের কোডিং, লাভ/ক্ষতি অথবা বাই/সেল পরিবর্তন করে।
3. রঙ 1 - নির্ধারণ করে লাভ বা বাই লাইনের রঙ।
4. রঙ 2 - ক্ষতি বা সেল লাইনের রঙ সেট করে।
5. ওপেন ট্রেডের রঙ - যেখানে অর্ডার ওপেন করা হয় সেই পয়েন্টের মার্কারগুলির রঙ সেট করে।
6. এন্ট্রি এবং এক্সিট মার্কার - মার্কারের প্রকার পরিবর্তন করে।
7. ওপেন থেকে ক্লোজের লাইন - ইতিহাস বারের শৈলী পরিবর্তন করে।
8. স্টপ-লস লাইন রঙের শৈলী - স্টপ-লস লাইনের রঙ ও শৈলী সেট করে (একটি শৈলীকে সক্রিয় করতে হয়)।
9. টেক প্রফিট লাইন রঙের শৈলী - টেক প্রফিট লাইনের রঙ ও শৈলী সেট করে (একটি শৈলীকে সক্রিয় করতে হয়)।
10. সক্রিয় ট্রেডিং সময়সীমার জন্য ব্যান্ড দেখান - চার্টের নিচে সক্রিয় বা নিষ্ক্রিয় করে অন্য সিঙ্কলে ট্রেডের প্রদর্শন।
11. ইন-ফিঙ্গার রঙ এবং আউট-অফ ফিঙ্গার রঙ - ট্রেডগুলির জন্য বারগুলির রঙ পরিবর্তন করে সক্রিয় সিঙ্কলে বা অন্য সিঙ্কলে।
12. ব্যান্ডের সাইজ (পিঙ্কেলগুলি) - বারের আকার পরিবর্তন করে।
13. ফিঙ্গার সেটিংগুলি - প্রদর্শিত ট্রেডগুলির জন্য একক ফিঙ্গার সেট করে।

8. Admiral পিভট সূচক

পিভট পয়েন্ট চার্টে দেখায় আলাদা আলাদা রেজিস্ট্র্যান্স ও সাপোর্ট লাইনগুলি, যখন PP-লাইন হল সবচেয়ে গুরুত্বপূর্ণ সাপোর্ট ও রেজিস্ট্র্যান্স লাইন।

R1, R2 এবং R3 প্রদর্শন করে রেজিস্ট্র্যান্সের ক্ষুদ্র বৃদ্ধি সাথে গুরুত্বের হ্রাস পাওয়া। অন্য দিকে, S1, S2 এবং S3 প্রদর্শন করে সাপোর্টের ক্ষুদ্র বৃদ্ধি।



8.1. পিভট সূচক -এর সেটিংগুলি

1. পিভট পয়েন্টের জন্য সময়সীমা - পিভট পয়েন্ট গণনার ডিভিডেন্ড হিসেবে সময়সীমা সেট করুন।
2. অন্তর্ভুক্ত করার জন্য বারের সংখ্যা - পিভট পয়েন্ট গণনা করার জন্য ক্যান্ডেলের সংখ্যা সেট করে।
3. পিভট পয়েন্ট স্তরের গণনা - পিভট পয়েন্টের জন্য দাম গণনার পদ্ধতি সেট করুন।
4. চার্টের বরাবর লাইন দেখান - সম্পূর্ণ চার্টে লাইনগুলি প্রদর্শন করা সক্ষম করে।
5. সব লাইনের জন্য লেবেল দেখান - পিভট লাইনের জন্য লেবেল সক্ষম করে।
6. লেবেলের জন্য বার অফসেট (ডব্লিউজের জন্য +) - লাইনের লেবেল ডানদিক বা বাঁদিকে সরিয়ে দিয়ে থাকে।
7. লেবেলের জন্য ফন্টের নাম - লাইনের লেবেলের জন্য ফন্টের প্রকার সেট করে।
8. লেবেলের জন্য ফন্টের আকার - লাইনের লেবেলের জন্য ফন্টের আকার সেট করে।
9. রঙ এবং শৈলী - একক লাইনের রঙ এবং শৈলী সেট করে।
10. সতর্কবার্তাগুলি - দামের ক্রসিং লাইনের জন্য সতর্কবার্তা সেট করে।

9. Admiral রেক্সো সূচক

রেক্সো সূচক ব্যবহার করা হয় টেকনিক্যাল চার্ট বিশ্লেষণে।

এটি প্রদর্শন করে চার্টের একটি বিকল্প রূপ এবং কেবলমাত্র নতুন ক্যান্ডেল আঁকে যখন আসল দামের ওঠাপড়া ঘটে থাকে। এইভাবে, ছোটোখাটো দামের ওঠাপড়া যা আসলে প্রবণতাকে প্রভাবিত করে না, সেগুলিকে অগ্রাহ্য করা হয় এবং তারা সামগ্রিক ছবিকে অস্পষ্ট করে না।



9.1. রেক্সো সূচক -এর সেটিং

1. পিপ-এ রেক্সো ব্লক সাইজ - রেক্সো ব্লকের আকার সেট করুন।
2. সিঙ্কল পিপ আকার - ইন্সট্রুমেন্টের পিপ আকার সেট করে।
3. উপরের ও নিচের ব্লকের জন্য রঙ - রেক্সো ব্লকের রঙ নিজের মতো করতে দেয়।
4. একটানা ব্লক আঁকুন - ব্লকগুলি একটানা হবে কিনা তা অ্যাডজাস্ট করে।
5. পরবর্তী ব্লকের জন্য টার্গেট লাইন - সূচক লাইনের শৈলী পরিবর্তন করে।
6. চার্টের উপরে আঁকুন - সিঙ্কল নেয় যে রেক্সো ব্লকগুলি সামনে বা পিছনে দখা যায় কিনা।
7. নতুন ব্লকে সতর্কবার্তা - সতর্কবার্তা সেট করে যখন নতুন ব্লকগুলি আঁকা হয়।
8. শুরু দাম রাউন্ড করুন - সিঙ্কল নয় শুরুর দাম রাউন্ড করা হবে কি না।

9. সর্বোচ্চ ঐতিহাসিক ব্লক – যে কোনো সময়ে প্রদর্শিত ব্লকের সংখ্যা সেট করে।
10. ঐতিহাসিক সময় ধরে রেক্সো ডেটা তৈরি করুন – সিদ্ধান্ত নেয় রেক্সো সূচক গণনার সময়সীমা বিষয়ে।
11. CSV/TSV লগ – সিদ্ধান্ত নেয় একটি লগফাইল রাখতে হবে কিনা একটি ফাইলের নাম ইনপুট করে ও একটি ফরম্যাট বেছে নিয়ে।
12. অফলাইন চার্ট – সেটিং কনফিগার করে (দেখুন অধ্যায় 9.2)।

9.2. অফলাইন চার্ট খুলুন

তৈরি করুন অফলাইন চার্ট সময়কাল – আপনার বাঞ্ছিত পরিমাণের ব্লক সেট করে যা MT4-এ কোনো একটি স্বাভাবিক সময়সীমার সাথে মেলে না, যেমন 10 -র জন্য 10 পিপ রেক্সো ব্লক।

অফলাইন চার্ট খুলতে হলে:

1. ক্লিক করুন ফাইল এবং তারপর অফলাইন খুলুন
2. আপনার বেছে নেওয়া সময়সীমা সহ চার্টে ডবল-ক্লিক করুন।

অফলাইন চার্টটি খুলে যাবে। এই উদাহরণে, অফলাইন চার্ট হবে M10।



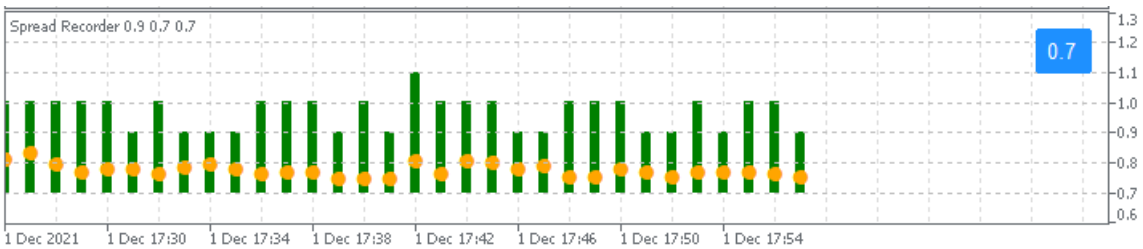
খোলা অফলাইন চার্টে একত্রিত সাইজ সহ ক্যান্ডেল আছে, আপনি বেছে নেওয়া পিপের পরিমাণ অনুযায়ী। চলনের সমস্যা ফিল্টার করা হয় এবং তা অগ্রাহ্য করা হয়। প্রবণতা চরল, রেজিস্ট্যান্স এবং সাপোর্ট আরউ পরিষ্কার করে দেখানো হয়।

10. Admiral স্প্রেড সূচক

স্প্রেড সূচক হল একটি টুল যা পরিমাপ করে এবং লিপিবদ্ধ করে একটি ইন্সট্রুমেন্টের স্প্রেড। চার্টে প্রয়োগ করা হলে, এটি প্রদর্শন করে স্প্রেড, যতক্ষণ না সেটি বন্ধ করা হচ্ছে। প্রদর্শিত তথ্য প্রদান করে:

1. সর্বোচ্চ
2. সর্বনিম্ন, এবং
3. গড় গতি, প্রতি সময়সীমা।

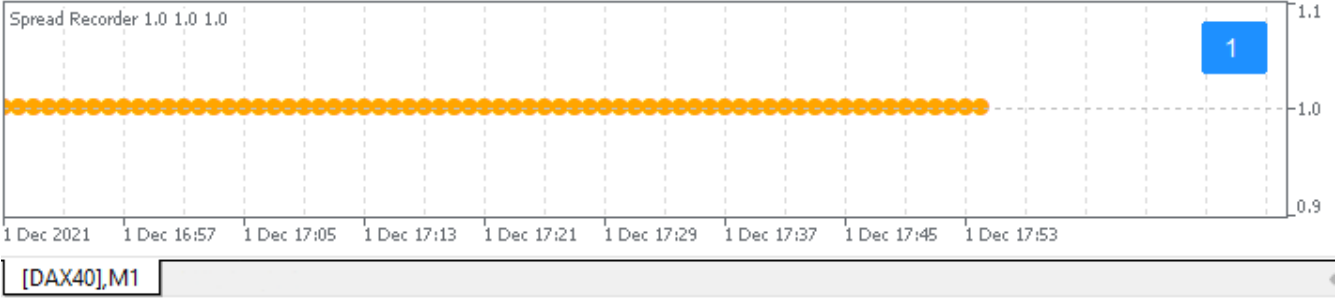
অফলাইন চার্টটি খুলে যাবে। এই উদাহরণে, অফলাইন চার্ট হবে M10।



EURUSD,M1

EUR/USD

স্প্রেড



Spread in DAX40, typically fixed at 1.0 point

11. Admiral ডে সেশন সূচক

ডে সেশন সূচক সেই ক্যান্ডেলগুলি লুকাতে পারে, যা রাতের ট্রেডিং সময়ে তৈরি হয়েছে। এটি আপনাকে সক্ষম করে আপনার পুরানো সেটিং ও সূচক দিয়ে কাজ করা চালিয়ে যেতে।

Additionally, you can create your own time windows for sessions, such as DAX40 Xetra from 09:00 to 17:30 CET.

By default, the indicator is set to display the regular DAX40 session from 08:00 to 22:00 CET.

গুরু করতে হল:

1. সূচকটিকে চার্টে প্রয়োগ করতে, তারপর
2. ফাইল -এ ক্লিক করতে এবং বেছে নিতে অফলাইনে খুলুন, তারপর
3. অফলাইন চার্টে খুলতে একটি সিস্টেম।

আপনি পারবেন:

1. সক্রিয় চার্টের সময়সীমা পরিবর্তন করতে, যে কোনো সময়ে - এটি আপনার অফলাইন চার্টের সময়সীমাও পরিবর্তন করবে।
2. টেমপ্লেট, সূচক এবং এক্সপার্ট অ্যাডভাইজার প্রয়োগ করতে পারবেন অফলাইন চার্টে।

11.1. ডে সেশন সূচক -এর সেটিং

Variable	Value
Timeframe for offline chart (0=auto)	1234
Period(s) to include	09:00-22:59
Trigger ticks in the offline chart	true
Price change	Normal
Shift bar times by N minutes (+/-)	0
Update period for offline chart	250

Buttons: Load, Save, OK, Abbrechen, Reset

1. অফলাইন চার্টের সময়সীমা - প্রদর্শন করে অফলাইন চার্টের পরিচিতি।
2. অন্তর্ভুক্তির সময়সীমা - প্রদর্শন করে সেশনের সময় উইন্ডো, যা আপনি অফলাইন চার্টে প্রদর্শন করতে চাইবেন (সার্ভার সময় ব্যবহার করে)।
3. বাবের সময় সরান N মিনিটে - অ্যাডজাস্ট করে প্রদর্শিত সময় (উদাহরণস্বরূপ, CET-র জন্য -60)।

12. Admiral চার্ট-ইন-চার্ট সূচক

Admiral চার্ট-ইন-চার্ট সূচক আপনাকে সক্ষম করে একটি দ্বিতীয় (সেকেন্ড) চার্ট প্রদর্শন করতে যা সরাসরি প্রধান চার্ট সূচক উইন্ডোর মধ্যে থাকে। এটি আপনাকে সক্ষম করে একি সময়ে দুটি ইন্সট্রুমেন্ট দেখতে। উদাহরণস্বরূপ, সম্ভাব্য কোরিলেশন দেখতে।

অতিরিক্ত চার্টটি প্রধান চার্টের মধ্যে প্রদর্শিত হয়।

সেকেন্ড চার্টে সূচক যোগ করা সম্ভব। আপনি এগুলি সক্রিয় করতে বা কনফিগার করতে পারবেন সূচক সেটিংয়ের মাধ্যমে চার্ট-ইন-চার্ট সূচকে।

মনে রাখবেন, আপনি চার্ট-ইন-চার্ট সূচকে দ্বিতীয় প্রদর্শিত ইন্সট্রুমেন্টে ট্রেড করতে পারবেন না এইভাবে, আপনি কেবল প্রধান চার্টে প্রদর্শিত ইন্সট্রুমেন্ট ট্রেড করতে পারবেন। চার্ট-ইন-চার্ট সূচক প্রদর্শন করে না একটি পূর্ণ কার্যকরী চার্ট।



12.1. চার্ট-ইন-চার্ট সেটিংগুলি

1. *সিম্বল* - বেছে নিন পছন্দমতো ট্রেডিং ইন্সট্রুমেন্ট যা প্রদর্শন হবে সেকেন্ড চার্টে (সঠিক নামের জন্য বাজারের রূপরেখা উইন্ডোটি দেখুন)
2. *দাম উল্টানো* - ইন্সট্রুমেন্টের দাম উল্টান (উদাহরণস্বরূপ, EUR/USD রূপান্তরিত হবে USD/EUR -এ)
3. *আঁকার শৈলী* - বিভিন্ন চার্টের শৈলীর মধ্যে বেছে নিন, যেমন ক্যান্ডেল, শেষ দাম অথবা হাই ও লো।
4. *লাইন/হাই-লো রঙ* - চার্ট লাইনের জন্য রঙ সেট করুন।
5. *ক্যান্ডেল বডি* - *বুলিশ* বা উপরের দিকের ক্যান্ডেলের রঙ সেট করুন।
6. *ক্যান্ডেল বডি* - *বিয়ার* - বিয়ারিশ, নিচের দিকের ক্যান্ডেলের রঙ সেট করুন।
7. *বর্তমান দামের লাইনের রঙ সেট করুন* - বর্তমান দাম প্রদর্শন করে এমন লাইনে রঙ সেট করুন।
8. *ওপেন পজিশন লাইনের জন্য রঙ* - ওপেন করা পজিশনের জন্য রঙ সেট করুন। এই বিকল্পটি আগে থেকেই অক্ষম করা থাকে।
9. *স্টপ-লস ওটেক-প্রফিট লাইনের রঙ* - স্টপ-লস বা টেক প্রফিট অর্ডারের রঙ সেট করুন (আগে থেকে অক্ষম করা থাকে)।
10. *পেন্ডিং অর্ডার লাইনের রঙ* - পেন্ডিং অর্ডারের রঙ সেট করুন (আগে থেকে অক্ষম করা থাকে)।
11. *ওপেন পজিশন ও পেন্ডিং অর্ডারের লাইনের শৈলী* - যে লাইনটি ওপেন করা এবং পেন্ডিং অর্ডার চিহ্নিত করে, সেই লাইনের শৈলী সেট করুন - সলিড লাইন, ডটেড লাইন, ড্যাশড লাইন অথবা উভয়ের একটি সময় হিসাবে।
12. *সূচক* - সূচক বেছে নিন ও তা কনফিগার করুন, যা দ্বিতীয় চার্টে প্রয়োগ করা হবে। আরও প্যারামিটার সেটিংয়ের সাথে সূচকগুলি নিজে মতো করা যাবে এখানে দেওয়া সংশ্লিষ্ট বিকল্প ব্যবহার করে।

13. Admiral ম্যাগনিফায়ার সূচক

Admiral ম্যাগনিফায়ার আপনাকে সক্ষম করবে চার্টের একটি অংশকে জুম করে দেখতে, যাতে পরবর্তী ছোটো সময় সেটিং দেখা যায়।

আপনি আপনার পছন্দ মতো সূচকের সাইজ অ্যাডজাস্ট করতে পারবেন, সেই এলাকার আকার বাড়াতে বা কমাতে পারবেন - যাকে ম্যাগনিফাই (বর্ধিত) করা হচ্ছে। সূচকের শুধুমাত্র যে কোনো ধারে ক্লিক করুন এবং সেটিকে ড্র্যাগ করুন যাতে সেটিকে পুনরাকার দেওয়া যায়, যেমন চাইছেন।

আপনি সবসময় ম্যাগনিফিকেশনের পর্যায় অ্যাডজাস্ট করতে পারবেন, উদাহরণস্বরূপ সবসময়ে M1 -কে ম্যাগনিফায়ার দিয়ে প্রদর্শন করতে, এমনকি M30 চার্ট ব্যবহার করলেও।

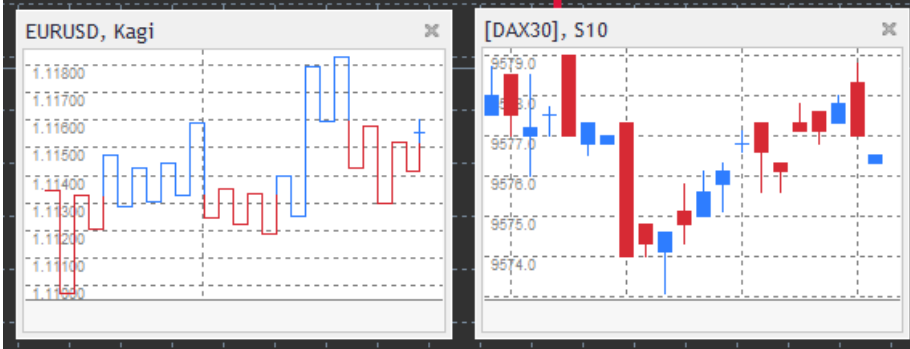
13.1. ম্যাগনিফায়ার সেটিংগুলি

1. *চার্ট সমসীমা/প্রকার* - এখানে আপনি সেট করতে পারবেন, কতটা ম্যাগনিফায়ার জুম-ইন করতে পারবে। ডিফল্ট সেটিং হল এক সময়কাল কম।
2. *আঁকার শৈলী* - বিভিন্ন চার্টের শৈলীর মধ্যে বেছে নিন, যেমন ক্যান্ডেল, শেষ দাম অথবা হাই ও লো।
3. *পশ্চাদপট রঙ* - সূচকের পশ্চাদপটের রঙ সেট করে।
4. *উপরের দিকের বারের রঙ* - উপরের দিকের ক্যান্ডেল ও বারের রঙ সেট করে।
5. *নিচের দিকের বারের রঙ* - নিচের দিকের ক্যান্ডেল ও বারের রঙ সেট করে।
6. *ম্যাগনিফায়ার হাইলাইট রঙ* - বর্ধিত (ম্যাগনিফাই করা) এলাকার রঙ সেট করে।
7. *Horizontal grid lines* - Here you can set the distance between horizontal lines. Note that this setting is individually different for every instrument. For example, in EUR/USD it is 0.0020 while in DAX40 it is 20.
8. *উল্লম্ব গ্রিড লাইন* - উল্লম্ব লাইনের মধ্যে দূরত্ব সেট করুন।
9. *গ্রিড লাইনের জন্য রঙ* - গ্রিডের জন্য রঙ সেট করুন।
10. *ক্যান্ডেলের আকার* - ক্যান্ডেলের আকার বৃদ্ধি বা হ্রাস করে।
11. *প্রাথমিক বারিকের অবস্থান* - চার্টের সাধারণ অবস্থানকে ডানদিকে নির্দিষ্ট সংখ্যক পিক্সেলে সরিয়ে নিন।
12. *প্রাথমিক উপরের অবস্থান* - চার্টের সাধারণ অবস্থানকে নিচের দিকে নির্দিষ্ট সংখ্যক পিক্সেলে সরিয়ে নিন।

13. *প্রাথমিক অবস্থানের জন্য কোণা* – চার্টের কোণা বেছে নিন যেখানে ম্যাগনিফাই করা এলাকা দেখা যাবে।
14. *প্রাথমিক প্রস্থ* – পিঞ্জেলে সাধারণ প্রস্থ সেট করুন।
15. *প্রাথমিক উচ্চতা* – পিঞ্জেলে সাধারণ উচ্চতা সেট করুন।
16. *উপরে ও নিচে প্যাডিং* – ক্যান্ডেল থেকে চার্টের ধারের মধ্যে ন্যূনতম দূরত্ব সেট করুন।
17. *Info bar height* – Set the size of the info bar.

14. Admiral মিনি চার্ট সূচক

The Mini Chart indicator allows you to display a freely customisable chart inside the main chart. Instrument and time frame are entirely independent from the main chart and the mini chart can be used with multiple indicators.



14.1. মিনি চার্ট সেটিংগুলি

1. *চার্ট সিস্টেম* – ট্রেডিং ইন্সট্রুমেন্ট বেছে নিন। নিশ্চিত করুন যাতে বানান ঠিক হয় এবং বাজারের রূপরেখাতে প্রদর্শিত নামের সাথে এক হয়।
2. *উলটানো দাম* – দামগুলি উল্টে নিন। উদাহরণস্বরূপ, EUR/USD থেকে USD/EUR।
3. *চার্ট সময়সীমা/প্রকার* – সময়সীমা সেট করুন মিনি চার্টের জন্য। ডিফল্ট সেটিং হল প্রধান চার্টে বর্তমান সময়কাল। আপনি যে কোনো অন্য সময়সীমা বেছে নিতে পারেন, এমনকি সেগুলি, যা সাধারণত MetaTrader -এ লভ্য হয় না, যেমন 3M, 4M বা 12M। বিস্তারিত ব্যাখ্যার জন্য দেখুন অধ্যায় 14.2।
4. *প্রতি বারে টিকগুলি* – টিকগুলির পরিমাণ সেট করুন যা একটি ক্যান্ডেলে ব্যবহার করা যাবে। কেবলমাত্র টিক চার্টের জন্যই প্রাসঙ্গিক।
5. *রূপান্তর* – চার্ট পরিবর্তনকারী সূচকগুলির মধ্য থেকে একটি বেছে নিন, যেমন হাইকিন আশি বা থ্রি-লাইন ব্রেক।
6. *বেঞ্জ/বেঞ্জ/কাগি/P&F ব্লক সাইজ* – ব্লকের আকার সেট করুন নির্দিষ্ট ইউনিটে (নিচে দেখুন)।
7. *ব্লক আকারের জন্য একক* – ব্লকের আকারের একক নির্দিষ্ট করুন।
8. *বেঞ্জ এবং P&F -এর জন্য রিভার্সাল ফ্যাক্টর* – চলনের আগে ব্লক সংখ্যা - অর্থাৎ রিভার্সাল ফ্যাক্টর, আঁকা হয় উল্টো দিকে।
9. *ঐতিহাসিক বেঞ্জ, বেঞ্জ, কাগি, P&F ডেটার জন্য বেস সময়সীমা* – ক্যান্ডেল গণনা করার সময় যে সময়সীমা ব্যবহার করা হয়।
10. *আঁকার শৈলী* – ক্যান্ডেলের মতো একটি চার্টের শৈলী বেছে নিন।
11. *পশ্চাদপট রঙ* – সূচকের পশ্চাদপটের রঙ সেট করে।
12. *উপরের দিকের বারের রঙ* – উপরের দিকের ক্যান্ডেল ও বারের রঙ সেট করুন।
13. *নিচের দিকের বারের রঙ* – নিচের দিকের ক্যান্ডেল ও বারের রঙ সেট করুন।
14. *নির্দিষ্ট সর্বোচ্চ দাম* – চার্টের জন্য একটি নির্দিষ্ট সর্বোচ্চ দাম সেট করুন।
15. *নির্দিষ্ট ন্যূনতম দাম* – চার্টের জন্য একটি নির্দিষ্ট ন্যূনতম দাম সেট করুন।
16. *সর্বনিম্ন/সর্বোচ্চ* -তে সূচক অত্রুভূক্ত করুন – চার্টের সর্বোচ্চ/সর্বনিম্ন দামের ক্ষেত্রে সূচকের মান ব্যবহার করবেন কিনা বেছে নিন।
17. *গ্রিড লাইনের জন্য রঙ* – গ্রিডের জন্য রঙ নির্দিষ্ট করুন।
18. *Horizontal grid lines* – set the distance between horizontal lines. Note that this setting is individually different for every instrument. For example, in EUR/USD it is 0.0020 while in DAX40 it is 20.
19. *উল্লম্ব গ্রিড লাইন* – উল্লম্ব লাইনের মধ্যে দূরত্ব সেট করুন।
20. *জুম স্তর* – চার্টের জুম স্তর সেট করুন। জুম স্তর 0 মানে হল ন্যূনতম ম্যাগনিফিকেশন, যখন জুম স্তর 5 হয় তখন ম্যাগনিফিকেশন সর্বোচ্চ হয়।
21. *প্রাথমিক বাঁদিকের অবস্থান* – চার্টের সাধারণ অবস্থানকে ডানদিকে নির্দিষ্ট সংখ্যক পিঞ্জেলে সরিয়ে নিন।
22. *প্রাথমিক উপরের অবস্থান* – চার্টের সাধারণ অবস্থানকে নিচের দিকে নির্দিষ্ট সংখ্যক পিঞ্জেলে সরিয়ে নিন।
23. *প্রাথমিক অবস্থানের জন্য কোণা* – চার্টের কোণা বেছে নিন যেখানে মিনি চার্ট ডিফল্ট ভাবে দেখা যাবে।
24. *প্রাথমিক প্রস্থ* – পিঞ্জেলে সাধারণ প্রস্থ সেট করুন।
25. *প্রাথমিক উচ্চতা* – পিঞ্জেলে সাধারণ উচ্চতা সেট করুন।
26. *উপরে ও নিচে প্যাডিং* – ক্যান্ডেল ও চার্টের ধারের মধ্যে ন্যূনতম দূরত্ব সেট করুন।
27. *ডানদিকে প্যাডিং* – চার্ট শিফট কার্যকরীতা। যত বেশি পিঞ্জেল হবে, তত বেশি চার্ট ও তার ডানদিকের বর্ডারের মধ্যে দূরত্ব হবে।
28. *ইনফো বার উচ্চতা* – ইনফো বারের সাইজ সেট করুন।
29. *সূচক* – সূচক বেছে নিন ও তা কনফিগার করুন যা দ্বিতীয় চার্টে প্রয়োগ করা হবে। আরও প্যারামিটার সেটিংয়ের সাথে সূচকগুলি নিজের মতো করা যাবে এখানে দেওয়া সংশ্লিষ্ট বিকল্প ব্যবহার করে।

14.2. চার্টের প্রকারের ব্যাখ্যা

সেকেন্ড চার্টগুলি (S5, S15, etc.) - MT4-এর সাধারণ মিনিট চার্টের মতন, এটি ক্যান্ডেল আঁকে নির্দিষ্ট পরিমাণের সেকেন্ডের বিরাম দিয়ে। S5 চার্টটি একটি নতুন ক্যান্ডেল আঁকে প্রতি পাঁচ সেকেন্ডে। মনে রাখবেন, সেকেন্ড চার্টের জন্য কোনো ঐতিহাসিক ডেটা থাকে না, তাই এটি প্রকারের চার্ট তৈরি হয়, যখনই সূচক যুক্ত করা হয়।

বেঞ্জ চার্ট - নতুন ক্যান্ডেল তখনই আঁকা হয় যখন দামের ওঠাপড়া যে কোনো দিকে হয় নির্দিষ্ট পিপের সেট অনুযায়ী। স্ট্যাকিং বেঞ্জ চার্ট একই নীতিতে কাজ করে, কিন্তু এই ক্ষেত্রে একই দিকে নির্দেশ করা ক্যান্ডেলগুলিকে এক করে একটি ক্যান্ডেল দেখানো হয়।

বেঙ্কো চার্ট - এই প্রকারের চার্ট ঠিক বেঞ্জ চার্টের মতন করে কাজ করে থাকে। প্রবণতার উল্টো দিকে একটি ব্লক আঁকতে সেখানে অন্তত 2টি ব্লকের উল্টো দিকের চলন থাকতে হবে।

কাগি চার্টগুলি - এই চার্ট দিক পরিবর্তন করে যখন দাম একটি রিভার্সাল আগের হাই/লো অতিক্রম করে যায়।

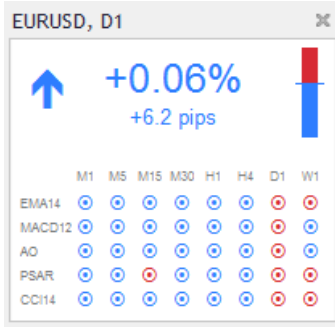
পয়েন্ট ও ফিগার চার্ট - বেঞ্জ চার্টের মতোই, কিন্তু একই দিকে চলন হয় তখন স্যাক করা হয়। একটি রিভার্সাল ঘটে যখন একটি উল্টোদিকের চলন হয় একটি নির্দিষ্ট ব্লকের সংখ্যা অনুযায়ী। এটির জন্য সাধারণ সেটিং হল 3টি ব্লক, কিন্তু এটি পরিবর্তন করা যাবে রিভার্সাল ফ্যাক্টর হিসাবে, বেঞ্জ এবং P&F সেটিংয়ে।

15. Admiral সিঙ্কল তথ্য সূচক

Admiral সিঙ্কল তথ্য সূচক আপনাকে সক্ষম করে একটি নির্দিষ্ট সেট বাস্তব সময়ে আপডেট করা তথ্য দেখতে, একটি অতিরিক্ত উইন্ডোতে। এটি সম্পূর্ণভাবে নিজে মতো করে যায় এবং এটি প্রদর্শন করে থাকে ওপেন করার সময় বেছে নেওয়া সময়সীমার তফাত, দৈনিক হাই ও একাধিক প্রবণতা সূচকগুলি।

একটি অ্যারো আপনাকে সাহায্য করে এক নজরে দেখে নিতে যে বর্তমান দাম শুরুর দাম থেকে উঠেছে না পড়েছে। এছাড়াও, আপনি সবসময়েই সরাসরি তফাতটি পিপ -এ দেখতে পাবেন।

বারের ডান দিকে দেখায় বর্তমান দামের অবস্থান, সেই দিনের সম্পূর্ণ বেঞ্জের তুলনায়।



15.1. সিঙ্কল তথ্য সেটিংগুলি

1. **সিঙ্কল** - বেছে নিন ট্রেডিং ইন্সট্রুমেন্ট। ডিফল্ট সেটিং হল আপনার বর্তমান চার্টে দেওয়া সিঙ্কল, কিন্তু আপনি ইচ্ছা মতো যে কোনো সিঙ্কল বেছে নিতে পারেন। নিশ্চিত করুন যাতে বানান ঠিক হয় এবং বাজারের রূপরেখাতে প্রদর্শিত নামের সাথে এক হয়।
2. **Use pip size** - set what size should correlate to one pip. For example, in DAX40 a size of 1 allows you to see price movements in full points.
3. **% পরিবর্তনের সময়সীমা** - শতাংশ পরিবর্তন রেফারেন্স হিসাবে যা ব্যবহার করবে, সেই সময়সীমা সেট করে। ডিফল্ট সেটিং হল **D1**, যেমন বর্তমান দিনে।
4. **% পরিবর্তনের জন্য বারের সংখ্যা** - শতাংশ পরিবর্তন রেফারেন্স হিসাবে যা ব্যবহার করবে সেটির জন্য ক্যান্ডেলের সংখ্যা সেট করুন। উদাহরণস্বরূপ, আপনি ব্যবহার করতে পারবেন **12** ক্যান্ডেল মাসিক চার্টে, এক পূর্ণ বছরের জন্য শতাংশ পরিবর্তন দেখতে।
5. **হাই/লো** -এর জন্য **সময়সীমা** - সময়সীমাকে সেট করুন যা ব্যবহার করা হবে হাই/লো চার্টে। ডিফল্ট সেটিং ব্যবহার করে থাকে শতাংশ পরিবর্তনের মতন একই সময়সীমা।
6. **হাই/লো** -এর জন্য **বারের সংখ্যা** - হাই/লো চার্টে ব্যবহারের জন্য ক্যান্ডেলের সংখ্যা সেট করুন। উদাহরণস্বরূপ, আপনি **12**টি ক্যান্ডেল ব্যবহার করতে পারবেন মাসিক চার্টে, এক পূর্ণ বছরের জন্য শতাংশ পরিবর্তন দেখতে।
7. **পশ্চাদপট রঙ** - সূচকের পশ্চাদপটের রঙ সেট করুন।
8. **বৃদ্ধির রঙ** - উঠতি চলনের রঙ সেট করুন।
9. **হ্রাসের রঙ** - নিচের দিকের চলনের রঙ সেট করুন।
10. **টেক্সটের রঙ** - টেক্সটের রঙ সেট করুন।
11. **প্রাথমিক বারের অবস্থান** - সূচকের সাধারণ অবস্থানকে ডানদিকে নির্দিষ্ট সংখ্যক পিক্সেলে সরিয়ে নিন।
12. **প্রাথমিক উপরের অবস্থান** - সূচকের সাধারণ অবস্থানকে নিচের দিকে নির্দিষ্ট সংখ্যক পিক্সেলে সরিয়ে নিন।
13. **প্রাথমিক অবস্থানের জন্য কোণা** - চার্টের কোণা বেছে নিন যেখানে সূচক ডিফল্ট ভাবে দেখা যাবে।
14. **সূচক** - সূচক বেছে নিন ও তা কনফিগার করুন যা দ্বিতীয় চার্টে প্রয়োগ করা হবে। আরও প্যারামিটার সেটিংয়ের সাথে সূচকগুলি নিজের মতো করা যাবে এখানে দেওয়া সংশ্লিষ্ট বিকল্প ব্যবহার করে।

16. Admiral গ্র্যাভিটি সূচক

Admiral গ্র্যাভিটি সূচক প্রদর্শন করে রেজিস্ট্র্যান্স ও সাপোর্ট জোনগুলি **10000** ঐতিহাসিক **M5** ক্যান্ডেলের উপর ভিত্তি করে। এই ইতিহাস উর্মে হাই এবং লো পৌঁছেছে সেই অঞ্চলগুলিতে, অন্যদিকে বর্তমান ডেটা পূর্ববর্তী মানের চেয়ে বেশি উল্লেখযোগ্য বলে মনে করা হয়।

গাঢ়রঙের মানে হল শক্তিশালী সাপোর্ট বা রেজিস্ট্যান্স অঞ্চলগুলি, সেই অঞ্চল যাতে দাম বাউন্স করার সম্ভাবনা বেশি। একটি গাঢ় নীল অঞ্চলের অতিক্রমকে চলমান সিগন্যাল হিসাবে মূল্যায়ন করা হয়। উজ্জ্বল অংশগুলির কোনো প্রাসঙ্গিকতা নেই।

16.1. গ্র্যাভিটি সেটিংগুলি

1. *সময়সীমা* – নিয়মিত গণনা ও সংক্ষিপ্ত গণনা সময়সীমার মধ্যে বেছে নেওয়া।
2. *স্তর X রঙ* – বিভিন্ন প্রকারের অঞ্চলের জন্য রঙের স্তর সেট করে।

16.2. গণনা ক্ষেত্র পরিবর্তন করুন

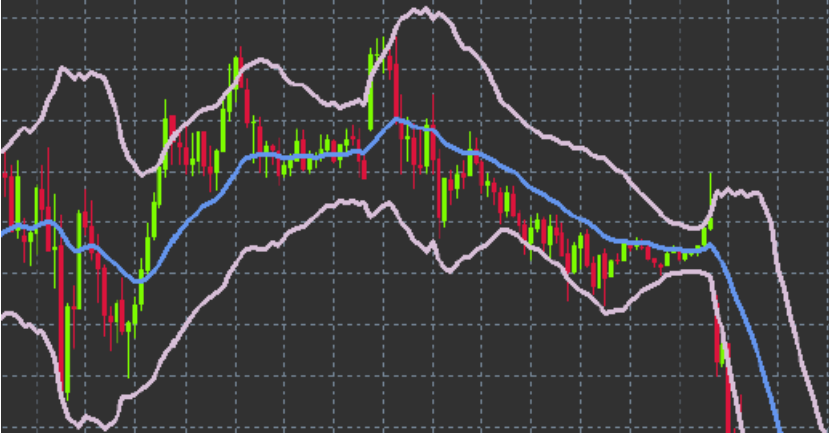
আপনি গণনা অঞ্চলের জন্য রেফারেন্স ক্ষেত্র সরিয়ে ফেলতে পারেন, একটি খাড়া লাইন একে চার্টের ভিতরে যে কোনো স্থানে এবং তার *GStart* নামকরণ করে।

আপনি তারপর এই লাইনটিকে সরাতে পারবেন, যাতে সময়ের শেষ পয়েন্ট সেট করা যায়, যা অঞ্চল গণনার সময় বিবেচনা করা হয়।

17. Admiral কেপ্টনার সূচক

Admiral কেপ্টনার সূচক চার্টে একটি কেপ্টনার চ্যানেল তৈরি করে। এটি যেভাবে কাজ করে, বাই ও সেল সিগন্যালগুলি বোলিঙ্গার ব্যান্ডের মতন একই। কিন্তু এই চ্যানেলে ব্যান্ডগুলি গণনা করা হয় *ATR* সূচকের উপর ভিত্তি করে।

এর কারণে এই চ্যানেলটিতে গণনার ত্রুটি কম হয় বোলিঙ্গার ব্যান্ড থেকে।



উচ্চ ব্যান্ড অথবা মুভিং অ্যাডারেজ অতিক্রম করলে, এটিকে দেখা যায় একটি সংশ্লিষ্ট বাধাবাহিক সিগন্যাল হিসাবে। মধ্যের লাইনটি, এমনকি মুভিং অ্যাডারেজও, হল একটি স্টপ লস লাইনের জন্য একটি জনপ্রিয় পছন্দ।

17.1. কেপ্টনার সেটিংগুলি

1. *মুভিং অ্যাডারেজ প্রকার* – মুভিং অ্যাডারেজের প্রকার সেট করুন।
2. *মুভিং অ্যাডারেজের জন্য দাম* – মুভিং অ্যাডারেজের গণনার জন্য যে দামটি ব্যবহৃত হয়, সেটিকে সেট করুন।
3. *মুভিং অ্যাডারেজ সময়সীমা* – মুভিং অ্যাডারেজের সময়সীমা বেছে নিন।
4. *ATR সময়সীমা* – *ATR*-এর সময়সীমা বেছে নিন।
5. *ATR গুণনীয়ক* – কেপ্টনার ব্যান্ডের জন্য গুণ-সংখ্যা সেট করুন।
6. *যখন দাম উচ্চ/নিম্ন চ্যানেল অতিক্রম করছে তখন সতর্কবার্তা* – একটি সতর্কবার্তা শুরু হয় যখন চ্যানেলের উচ্চ অথবা নিম্ন ব্যান্ড অতিক্রান্ত হয়।

18. বারংবার জিজ্ঞাসিত প্রশ্নগুলি

1. **Mac OS**-এর সাথে কি সূচকগুলি সামঞ্জস্যপূর্ণ? বর্তমানে, কেবলমাত্র সীমিত সংখ্যক সূচকগুলি **Mac OS** -এর জন্য লভ্য (দেখুন অধ্যায় 1.1)।
2. সূচকগুলি কি **MT5** -এর সাথে সামঞ্জস্যপূর্ণ? না।
3. **MetaTrader** সফটওয়্যার থেকে একটি একটি করে কি এক্সটেনশনগুলি সরিয়ে ফেলা যায়? হ্যাঁ, আপনি আলাদা আলাদা ভাবে এক্সটেনশনগুলি সরিয়ে ফেলতে পারবেন তাদের রাইট-ক্লিক করে ন্যাভিগেটর উইন্ডোতে।
4. সূচকগুলি কি অন্য ভাষা সমর্থন করে? না, আমাদের সূচকের লেবেল ও সেটিং কেবলমাত্র ইংরেজিতে লভ্য হয়।

19. বিস্তারিত তথ্য

আমাদের ওয়েবিনার রেকর্ডিং দেখতে আমাদের [YouTube চ্যানেল](#) দেখুন, যাতে অন্তর্ভুক্ত হয় ডে-ট্রেডিং, সুপ্রিম এক্সটেনশন এবং **MetaTrader** 4 সফটওয়্যারের সাধারণ ব্যবহার বিষয়গুলি।

অস্বীকৃতিজ্ঞাপন:

অনুগ্রহ করে মনে রাখবেন যে এই অ্যাড-অনগুলি প্রদান করা হয় বিনামূল্যে একটি বাইরের, টেকনিক্যাল পরিষেবা প্রদানকারী দ্বারা, এক্সপার্ট অ্যাডভাইজার প্রযুক্তি ব্যবহার করে **MT4** ও **MT5** -এ। সমস্ত এক্সপার্ট অ্যাডভাইজার (**EA**) প্লাগইনের মতোই, এইগুলি কেবলমাত্র সক্রিয় থাকে যখন আপনার **MetaTrader** ইন্টারনেট ও আমাদের সার্ভারের সংযোগ স্থাপন করতে পারে। যদিও **EA** গুলি পর্যাপ্তভাবে পরীক্ষা করা হয়েছে এবং

তাদের টেকনিক্যাল নির্ভরযোগ্যতা যথেষ্ট হবে, তবুও তাদের ক্রটি হওয়ার সম্ভাবনা পুরোপুরিভাবে বাতিল করে দেওয়া যায় না। নিশ্চিত করুন যাতে আপনি সব অ্যাড-ইন ও এক্সটেনশনগুলির কার্যকরীতা সম্পূর্ণভাবে বোঝেন, যেমন তাদের নিয়ে ডেমো অ্যাকাউন্টে যথাসম্ভব ব্যবহার করে অনুশীলন করে নেন। আপনাকে স্বীকার করতে হবে যে, EA ব্যবহার করে যে ক্ষতি বা অন্যান্য ড্যামেজ উদ্ভূত হয় তার জন্য Admiral Markets ব্যবহার দায়ী হবে না।