

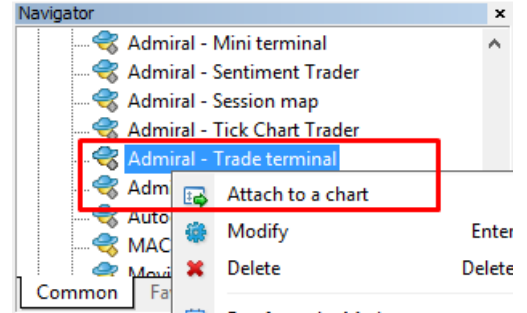
MT4 Supreme Edition Trade Terminal

في هذا الدليل ، ستجد تعليمات التثبيت والاستخدام لـ MT4 Supreme Edition. عملية التثبيت والاستخدام هي نفسها في **new MT5 Supreme Edition**. ببساطة ، قم بتطبيق الإرشادات الموضحة في MetaTrader 5 Supreme Edition وفقًا لذلك.

1. نظرة على منصة التداول

1.1. فتح منصة التداول

حقل [MT4 Supreme Edition](#) و تأكد بأن MetaTrader 4 مغلقة أثناء عملية التحميل.



ليبدء تشغيل منصة التداول ، افتح مخططاً لأي رمز في برنامج (MT4) (MetaTrader 4) ثم أضف المستشار الخبير (EA) *Admiral Trade Terminal*، إلى المخطط. أما الآن:

1. انقر مرتين على EA في قائمة MT4 Navigator واسحب EA إلى الرسم البياني ، أو
2. انقر بزر الماوس الأيمن على اسمها واختر إرفاق مخطط من قائمة السياق.

لاحظ أنه يمكنك فقط تشغيل EA واحد لكل مخطط في MT4. إذا كان EA قيد التشغيل بالفعل على مخطط ، فستؤدي إضافة محطة التداول إلى استبدال EA الحالي. لتشغيل كل من منصة التداول و EA أخرى ، ما عليك سوى فتح أكثر من مخطط واحد.

تحتل منصة التداول بالكامل إطار مخطط كامل. لمنع فقدان التخصيصات والإعدادات التي قد تكون قمت بها على مخططك الحالي ، تأكد من فتح إعدادات جديدة لتشغيل محطة التداول في.

1.2. مكونات منصة التداول

تتألف منصة التداول من ثلاثة مكونات:

1. مراقبة السوق
2. معلومات الحساب
3. قائمة الطلب.

يمكنك إخفاء معلومات الحساب وقائمة الطلبات عن طريق النقر على الأسهم المزدوجة المعنية في أشرطة عناوينها. وهذا يعطي مساحة قصوى لساعة السوق. يمكنك أيضًا ضبط حجم هذه النوافذ الثلاثة يدويًا لتحسين التباعد لأغراضك الفردية. للقيام بذلك ، انقر فوق الإطار الذي يفصل بين نافذتين واسحبه وفقًا لذلك.

Market Watch

[DAX30]

Lots: 1 T/S: 0
S/L: 0 T/P: 0

10,461.0 ↓ 10,462.0 ↓

Sell 1.0 Buy

EURUSD

Lots: 1.00 T/S: 0
S/L: 0 T/P: 0

1.12066 ↓ 1.12078 ↓

Sell 1.2 Buy

USDCHF

Lots: 0.50 T/S: 0
S/L: 20 T/P: 0

0.96059 ↑ 0.96085 ↑

Sell 2.6 Buy

CADCHF

Lots: 0.01 T/S: 0
S/L: 0 T/P: 0

0.73368 ↑ 0.73411 ↑

Sell 4.3 Buy

Trading terminal

ADMIRAL MARKETS

Account info: 21082766 (EUR)

Setting	Value
Balance	12,386.17
Equity	12,386.17
Floating P/L	0.00
Free Margin	12,386.17
Margin In Use	0.00
Open Positions	0
Pending Orders	0
Pips Profit	0.0

Open and pending orders

All orders Close Tools OCA Summary Settings

Ticket	Symbol	Action	Volume	Net profit	Pips	S/L	T/P	Risk (i...)	Profit (i...)
--------	--------	--------	--------	------------	------	-----	-----	-------------	---------------

تعرض منصة التداول جميع الأنشطة على حساب المتداول ، وليس فقط الطلبات التي يتم وضعها باستخدام منصة التداول نفسها. على سبيل المثال ، إذا كنت تشغل نظامًا آليًا أو تضع عمليات التداول يدويًا باستخدام ميزات مضمنة لـ MT4 - فسيتم عرض هذا النشاط في ملخص الحساب وقائمة الطلبات في محطة التداول.

2. مراقبة السوق

تعرض ساعة السوق أداة تداول مثل محطة صغيرة لكل رمز. كل واحد من هذه تتصرف بطريقة مشابهة جدا للمحطة الصغيرة على الرسم البياني ، وهو موضح في دليل منفصل.

تتزامن الرموز في ساعة سوق منصة التداول مع ساعة السوق الخاصة بـ MT4. بعبارة أخرى ، لإضافة أو إزالة رموز من منصة التداول - يمكنك إضافتها أو إزالتها من ساعة سوق MT4. ستقوم منصة التداول بعد ذلك بمزامنة قائمتها في غضون بضعة ثوان.

Market Watch

EURUSD

Lots: 0.01 T/S: 0
S/L: 0 T/P: 0

1.08676 ↓ 1.08691 ↑

Sell 1.5 Buy

USDJPY

Lots: 0.01 T/S: 0
S/L: 0 T/P: 0

124.358 ↑ 124.376 ↑

Sell 1.8 Buy

GBPUSD

Lots: 0.01 T/S: 0
S/L: 0 T/P: 0

1.55931 ↓ 1.55953 ↓

Sell 2.2 Buy

AUDUSD

Lots: 0.01 T/S: 0
S/L: 0 T/P: 0

0.73677 ↓ 0.73694 ↓

Sell 1.7 Buy

لاحظ أن سرعة استخدام المعالج التجاري ومعالجته يعتمدان على عدد الرموز التي يتم عرضها. يمكن أن يتسبب استخدام المعالج الزائد في حدوث تأخير لوضع الطلب أو عملية الإغلاق.

2.1. وضع أوامر الشراء/البيع

يمكنك وضع أمر شراء أو بيع لكل رمز على شاشة السوق باستخدام أزرار شراء وبيع. يوضح مؤشر الحالة الموجود في أعلى الواجهة كل محصلة مركزك الحالي لهذا الرمز ، على سبيل المثال ، 0.10+ إذا كنت طويلة 0.1 وحدة ، أو -0.10 إذا كنت قصيرة 0.1 عقود.

يمكنك التحكم في حجم العقد على الطلبات الجديدة ، أو تعيين وقف الخسارة ، أو جني الربح ، أو طلبات الوقف - باستخدام الحقول الموجودة أعلى الأزرار شراء وبيع.

2.2. حاسبة التداول

يمكنك فتح حاسبة التداول لكل من هذه المجالات ، من خلال الضغط باستمرار على المفتاح *ctrl-key* و *left-click*.
على سبيل المثال:

1. إذا كنت تخطط للتداول 0.25 وحدة وتريد وضع وقف الخسارة مع ما يعادل بالضبط 100 يورو أو نسبة من الأسهم الخاصة بك ، يمكنك
2. *ctrl+click* في حقل S&L لفتح الحاسبة والسماح للنظام بحساب المقدار الصحيح للنقاط.

إذا لم يكن الحساب الدقيق ممكنًا نظرًا لقيود حجم التداول (على سبيل المثال ، الحصص الكاملة حصريًا لعقود CFD) ، فسيتم تقريب النظام تقريبًا.

Lot size calculation Lot size calculation -- Webseitendialog

Calculate lot size from S/L

Calculate the lot size to use based on the size of the S/L and the amount of cash to risk.

S/L: pips

Fixed cash risk: EUR

% of equity: % of EUR 12677.03

% of balance: % of EUR 12,700.47

Lot size calculation

Cash risk:	EUR 100.00
Pip value per lot:	EUR 9.06
S/L risk per whole lot:	EUR 181.12
Lots:	0.55

	Margin +	Margin In Use	Free Margin
Buy 0.50	10.00	164.66	12,512.38
Sell 0.50	110.00	264.66	12,412.38

Margin usage is indicative

توفر الحاسبة معلومات حول متطلبات الهامش لطلبك الجديد ، إذا كنت *ctrl+click* حقل العقد.

2.3. وضع الأوامر المعلقة

يمكنك وضع أوامر معلقة (limits and stops) من خلال النقر فوق زر واختيار طلب جديد. من الممكن اختيار نوع الأمر وسعر الدخول وإيقاف الخسارة وأخذ الربح وما إلى ذلك.

يمكن تعريف سعر الدخول للأوامر المعلقة إما بسعر ثابت (على سبيل المثال ، 1.2351) ، أو على شكل عدد من النقاط. فمثلاً:

1. إذا اخترت حدًا للشراء وأدخل قيمة 20 نقطة بدلاً من السعر ، فيمكنك ذلك
2. يتم إنشاء أمر الحد بمقدار 20 نقطة أقل من السعر الحالي.


2.4. أوامر إلغاء واحدة أخرى (OCO)

نموذج الطلب الجديد (يمكن الوصول إليه عن طريق زر) ، كما يسمح لك بوضع أوامر OCO. هناك نوعان من أوامر OCO.


1. يتيح لك *OCO breakout* تحديد سعرين أو قيمتين بالنقاط ، أي من جانبي السعر الحالي. ستضع mini terminal وقف شراء ووقف بيع وفقًا لذلك. بمجرد ملء أحد الأوامر المعلقة ، يتم إلغاء الآخر تلقائيًا. عادة ما تستخدم هذا عندما تتوقع حركة سعر رئيسية ، ولكن لا تعرف ما إذا كان الاتجاه سيكون صعوديًا أم هبوطًا ، على سبيل المثال ، حالة صدور الأخبار. تستند العديد من استراتيجيات التداول حول التداول في الاختراق وتوفر هذه الوظيفة واجهة ملائمة لذلك.
2. تقوم *OCO reversion* بإعلام mini terminal لوضع حد للشراء وحد بيع ، بدلاً من إيقاف الشراء وإيقاف البيع. يمكنك استخدام هذا عادةً إذا كنت تتوقع تحركًا في أي من الاتجاهين يليه العودة إلى السعر الحالي ، على سبيل المثال ، ارتداد من ارتفاع سعر الأمس أو انخفاضه.

2.5. نماذج الطلب

إذا وجدت نفسك تستخدم نوعًا معينًا من الأوامر بانتظام (على سبيل المثال ، حد الشراء بـ 20 نقطة أقل من السعر الحالي ، مع 100 نقطة لكل من S/L و T/P) ، يمكنك حفظ ذلك كنموذج لإعادة الاستخدام السريع في المستقبل. ببساطة:

1. اضغط  زر
2. أدخل التفاصيل في نموذج طلب جديد
3. انقر فوق حفظ النموذج واختر اسمًا للمجموعة المضبوطة مسبقًا.

يمكنك بسرعة تنفيذ النموذج المحفوظ في المستقبل من خلال:

1. الضغط باستمرار على *ctrl+click*  زر ، ثم
2. اختيار النموذج المحفوظ من القائمة و
3. سيتم تنفيذ طلبك تلقائيًا.

لاحظ أن البرنامج لن يطلب تأكيدًا إضافيًا في حالة تقديم الطلبات بهذه الطريقة.

2.6. أوامر الإغلاق



لإغلاق مركز مفتوح ، انقر فوق علامة المركز أعلى mini terminal (قراءة النص +0.10 ، -0.50 وما إلى ذلك) والانزلاق افتح لوحة من الخيارات.

تعرض اللوحة ربحية الطلب بالنقد والنقاط. السعر أقل من الريج بالنقاط ، هو متوسط سعر الدخول للموقف إذا كان هناك أكثر من طلب واحد مفتوح.


هنا يمكنك اختيار إغلاق جميع الأوامر المفتوحة للرمز (جميع الصفقات الربحية أو الخاسرة) ، أو الصفقات المتضادة أو عكس الصفقة المفتوحة.

يحتوي MT4 على العديد من الميزات المبتكرة لإغلاق الأوامر ، بما في ذلك:

1. أغلق كل شيء - أغلق جميع المراكز والأوامر المعلقة
2. إغلاق المراكز المفتوحة - إغلاق جميع الصفقات النشطة (الأوامر المعلقة لا تزال مفتوحة)
3. حذف الطلبات المعلقة - يحذف الطلبات المعلقة فقط
4. أغلق جميع الربحين - أغلق جميع الطلبات الإيجابية المفتوحة
5. أغلق كل الخاسرين - أغلق جميع الأوامر السلبية المفتوحة
6. عكس- يغلق الموقع الحالي ويفتح موضعيًا آخر على الجانب الآخر من السوق ، مع حجم متطابق
7. الصفقات المضادة - فتح صفقة بحجم مطابق من الجانب الآخر من السوق ، دون إغلاق الصفقة الحالي.


يمكنك إغلاق الطلبات الفردية من خلال نافذة MT4 العادية ، أو استخدام إعدادات وإضافات ومجموعات مسبقة لمصغرة صغيرة تجارية.

2.7. معلومات الرمز

يمكنك عرض معلومات الرمز بالنقر فوق  الزر والاختيار معلومات الرمز. يؤدي ذلك إلى فتح نافذة توضح حركة السعر الأدنى للرمز ، بالإضافة إلى الحد الأدنى والحد الأقصى لحجم التداول وما إلى ذلك.









Symbol information: EURUSD	
Minimum price move:	0.00001
Pip size:	0.0001
Value per pip:	USD 10.0000 per lot
Current spread:	1.2 pips
Minimum trade size:	0.01 lots
Maximum trade size:	100.00 lots
Minimum stop level:	0.0 pips

2.8. افتح مخططًا جديدًا

يمكنك فتح نافذة مخطط جديد ، بالنقر فوق  الزر والاختيار مخطط جديد.

3. ملخص الحساب

يعرض ملخص الحساب معلومات أساسية حول حسابك - مثل الرصيد ، والرصيد المتاح ، والربح/الخسارة العائمة ، والهامش المتاح وعدد المراكز المفتوحة.

Account info: 21104877 (EUR)		
Setting	Value	
Balance	7,581.94	
Equity	7,670.01	
Floating P/L	+88.07	
Free Margin	7,470.01	
Margin In Use	200.00	
Open Positions	1	
Pending Orders	0	
Pips Profit	+9.7	

يمكنك ضبط المنبه على أي إدخال ، وذلك بالنقر على أيقونة الجرس المجاورة له. على سبيل المثال ، يمكنك طلب إنذار عند:

1. انخفاض الهامش المتاح دون 1000 دولار ، أو
2. عندما يكون عدد المراكز صفرًا (أي عندما يتم إغلاق جميع المراكز).

يتم عرض الإنذارات كتنبيهات منبثقة في MT4 ويمكن أيضًا إرسالها إليك عبر البريد الإلكتروني.

عند إنشاء إنذار ، يتغير لون رمز الجرس إلى اللون الأصفر. إذا تم تشغيل إنذار في وقت لاحق ، يتغير اللون إلى اللون الأحمر.

3.1. مستويات التنبيه

يمكنك تعيين تنبيه عن طريق تحديد حد (على سبيل المثال ، 1000) واختيار ما إذا كان التنبيه يجب أن يتوقف عند القيمة:

1. يتجاوز العتبة
2. يندرج تحته
3. يساوي بالضبط، أو
4. لا يساوي ذلك.

على سبيل المثال:

1. إذا كان هناك حاليًا مركزين مفتوحين وتريد أن يتم إعلامك إذا تغيرت هذه الطريقة بأي طريقة ، فأنت بذلك
2. أدخل القيمة 2 للتنبيه واختر الخيار لا يساوي.

Alarm ✕

Alarm on item
Balance ▼

Level for alarm
Less or equal to ▼ 0

Repeat
10 minutes ▼

Email
 Send email (requires MT4 email settings in Tools|Options|Email)

Close orders/charts
 Close all orders
 Close all charts (stops EAs trading)

3.2. تكرار التنبيهات

يمكن ضبط التنبيهات على الإيقاف بعد تشغيلها ، أو يمكن ضبطها على التكرار. تشير فترة التكرار إلى أن المنصة تتجاهل التنبيه لعدد معين من الدقائق.

على سبيل المثال:

1. إذا كنت قد طلبت تنبيهاً عندما يصبح الهامش أقل من 1000 دولار ،
2. تمنع فترة التكرار من التنبيه مرارا وتكرارا (كل بضع ثوان) إذا كان الهامش المتاح في التذبذب بين 999 دولار و 1001 دولار.

3.3. البريد الإلكتروني

يمكنك الحصول على إشعار اختياري بالبريد الإلكتروني عند تشغيل تنبيه ، أي إضافة إلى ظهور التنبيه القياسي على الشاشة. لتلقي رسالة بريد إلكتروني ، يمكنك تشغيل إعدادات البريد الإلكتروني في MT4 ، والتي يمكنك تهيئتها باستخدام القائمة الرئيسية *Tools > Options > Email*.

3.4. المخططات البيانية والطلبات

يمكنك تهيئة إجراءات محددتين لتجري عند تشغيل تنبيه.

1. **أغلق جميع الطلبات** يحاول إغلاق جميع المراكز المفتوحة وحذف جميع الأوامر المعلقة ، عند تشغيل المنبه. وعادةً ما يتم استخدامه فيما يتعلق بالتنبيه على الهامش المتاح، حيث تريد إغلاق مراكزك لمنع نداء الهامش.
2. **إغلاق جميع الرسوم البيانية** إغلاق جميع المخططات MT4 بصرف النظر عن الرسم البياني الخاص بمنصة التداول. الغرض الرئيسي من هذا هو منع الأنظمة الآلية (EAs) على الرسوم البيانية الأخرى من وضع المزيد من التداولات.

4. قائمة الطلب

تعرض قائمة الطلبات جميع المواضيع المفتوحة بالإضافة إلى الطلبات المعلقة في حسابك وتوفر الأدوات إدارة تلك الطلبات. وهو يكرر المعلومات من قائمة الطلبات الخاصة بـ MT4 ويتضمن بعض التفاصيل الإضافية مثل مدة التداول والنقاط الربحية.

Open and pending orders											
All orders ✕ Close ✕ Tools ⚙ OCA ⚙ Summary ⚙ Settings ⚙											
Ticket	Symbol	Action	Volume	Net profit	Pips	S/L	T/P	Risk (in...)	Profit (i...	Open p...	
✕ 93279131	EURUSD	Buy	1.00	+94.42	+10.4		1.10397	No s/l	+319.57	1.10045	
✕ 93291896	[DAX30]	Buy	2.00	0.00	0.0		10,223.7	No s/l	+49.00	10,199.2	

إذا ✕ رمز بجانب تغيير الطلب إلى ✕ ، يشير إلى أن منصة التداول تقوم بتنفيذ إجراءات تلقائية على الترتيب ، على سبيل

المثال.

1. طلبات الوقف
2. إغلاق آلي ، أو
3. قد يكون الطلب جزءًا من مجموعة OCA.

يمكنك التحقق من الإجراءات التي تتم معالجتها ، من خلال النقر على الرمز واختيار لمهام قيد التنفيذ.

4.1. فرز القائمة وإعادة ترتيب الأعمدة

يمكنك فرز قائمة الطلبات بأي من أعمدها. ببساطة انقر على رأس مثل تذكرة ، للفرز بترتيب تصاعدي. أو انقر مرة أخرى للفرز بترتيب تنازلي.

يمكنك أيضًا إعادة ترتيب الأعمدة في القائمة عن طريق سحب الرؤوس. فقط اضغط مع الاستمرار على زر الماوس الأيسر في رأس الصفحة ، ثم اسحب مؤشر الماوس إلى الموقع الجديد حيث تريد العمود.

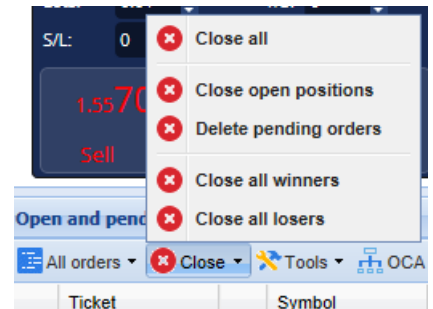
بالإضافة إلى ذلك ، يمكنك إظهار/إخفاء الأعمدة ، وذلك بالنقر فوق السهم الموجود بجوار عمود واختيار أي منها لإظهاره أو إخفاؤه في قائمة الأعمدة.

4.2. أوامر الإغلاق

يمكنك إغلاق مركز مفتوح أو حذف أمر معلق ، وذلك بالنقر فوق ✖ زر بجانبه.

يحتوي خيار إغلاق على شريط الأدوات أعلى قائمة الطلبات على عدة خيارات لإغلاق أوامر متعددة ، بما في ذلك:

1. أغلق كل شيء - أغلق جميع المراكز والأوامر المعلقة
2. إغلاق المراكز المفتوحة - أغلق جميع الصفقات النشطة (ولكن لا يؤثر على الطلبات المعلقة)
3. حذف الطلبات المعلقة - يزيل جميع الطلبات المعلقة (ولكن لا يؤثر على المراكز النشطة)
4. أغلق جميع المراكز الرابحة - أغلق جميع الطلبات الإيجابية المفتوحة
5. أغلق كل الخاسرين - أغلق جميع الأوامر السلبية المفتوحة.



4.3. تعديل الطلبات

يمكنك تنفيذ عدد من الإجراءات على الأوامر بما في ذلك الإغلاق الجزئي وتغيير S/L وتعيين نقطة وقف متحركة.

للوصول إلى هذه الوظائف:

1. اضغط على 🚩 رمز بجانب طلب فردي
2. اختر جميع الطلبات ضمن أدوات في شريط القوائم أعلى قائمة الطلبات - ستقوم القائمة المنبثقة بعد ذلك بتنفيذ الإجراء المطلوب (على سبيل المثال الإغلاق الجزئي) لكل طلب
3. حدد بعض الطلبات في القائمة واختر الطلبات المحددة من القائمة أدوات
4. اضغط على 🚩 الرمز في نافذة الملخص.

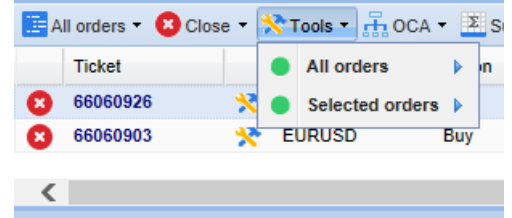
4.3.1. اختيار الطلبات من القائمة

يمكنك تحديد عدة أوامر من القائمة لتنفيذ إجراءات محددة على الأوامر المحددة فقط. تتبع قائمة الطلب السلوك القياسي لتطبيقات Windows.

1. النقر فوق إدخال ، تحديد هذا الصف فقط وإلغاء تحديد الإدخالات المحددة مسبقًا.
2. باستخدام **shift+click** ، يتم تحديد جميع الإدخالات بين العنصر المحدد حاليًا والعنصر الذي قمت بالنقر عليه فقط. فمثلا
 1. إذا كان هناك خمسة إدخالات في قائمة الطلبات ، و
 2. تريد تحديد العناصر من اثنين إلى أربعة ، ثم أنت
 3. انقر على البند الثاني و **shift+click** على العنصر الرابع.
3. باستخدام **ctrl+click** ، يمكنك تبديل الإدخال. إذا لم يتم تحديد الإدخال المعني حاليًا ، فسيؤدي ذلك إلى تحديده. إذا تم

تحديده بالفعل ، فسيؤدي الإجراء إلى إلغاء تحديده. يمكنك تحديد جميع الإدخالات في القائمة باستثناء واحدة ، عن طريق:
1. النقر على الإدخال الأول ، و
2. *shift+click* في آخر إدخال ، ثم
3. *ctrl+click* على الترتيب الذي تريد تركه.

بمجرد تحديد بعض الإدخالات في قائمة الطلبات ، يمكنك استخدام الخيار *الطلبات المحددة في القائمة أدوات*. يتم تعطيل هذه الوظيفة في حالة عدم تحديد أي طلبات في الوقت الحالي.



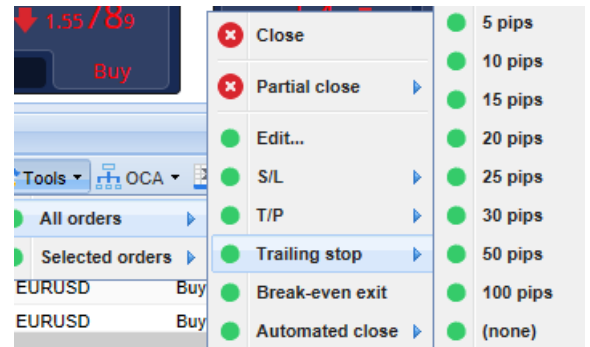
4.3.2. يعلق جزئياً ، T/P ، S/L و T/S

تستطيع:

1. إغلاق طلب جزئي ، و
 2. تحديد/تعديل وقف الخسارة (S/L) ، هدف الربح (T/P) أو وقفه المتحرك (T/S).
- يتم تحديد قيم وقف الخسارة وأهداف الربح بالنقاط ، على الرغم من أنه يمكن أيضاً تعيين S/L و T/P على نقاط التعادل ، أي سعر الدخول للأمر.
- لا يمكن دائماً معالجة الإغلاق الجزئي تماماً. على سبيل المثال ، لا يمكنك إجراء إغلاق جزئي بنسبة 50% تماماً لترتيب 0.03 عقد، لأن 0.015 عقد ليس حجماً مسموحاً به. يعلق جزئياً دائماً إلى أقرب حجم عقد يسمح به الوسيط الخاص بك.
- على سبيل المثال:

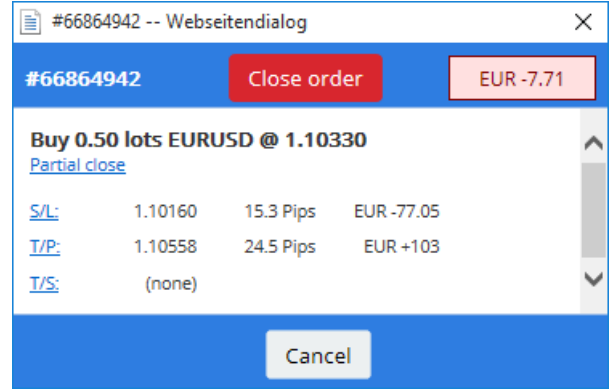
1. إذا طلبت إغلاق 50% من طلب ل 0.03 وحدة ، إذن
2. برنامج سوف يعلق 0.01 الكثير ، وترك
3. طلب ل 0.02 عقد.

يرجى ملاحظة أن عمليات التوقف اللاحقة تتم معالجتها بواسطة برنامج منصة التداول، وليس وسيطك. تتوقف التوقفات المتتالية عن العمل إذا أغلقت منصة التداول (أو MT4).



4.3.3. تفاصيل الطلب

يمكنك أيضاً فتح نافذة منبثقة لكل طلب بالنقر فوق رقم التذكرة أو بالنقر فوق الأيقونة والاختيار تعديل.



تظهر النافذة المنبثقة:

1. إلى أي مدى يتم إغلاق S/L و T/P (على سبيل المثال للطلبات الطويلة ، والمسافة من سعر العرض الحالي إلى S/L) ، و
2. التأثير النقدي على الرصيد إذا تم الوصول إلى S/L أو T/P.

يظهر الربح الحالي للطلب في الجزء العلوي الأيسر من النافذة. يمكن تحويلها بين عرض النقود والنقاط عن طريق النقر عليها. يمكنك إغلاق الطلب باستخدام الزر الأحمر وتغيير S/L أو T/P أو التوقف الخلفي بالنقر على الخيارات المعنية.

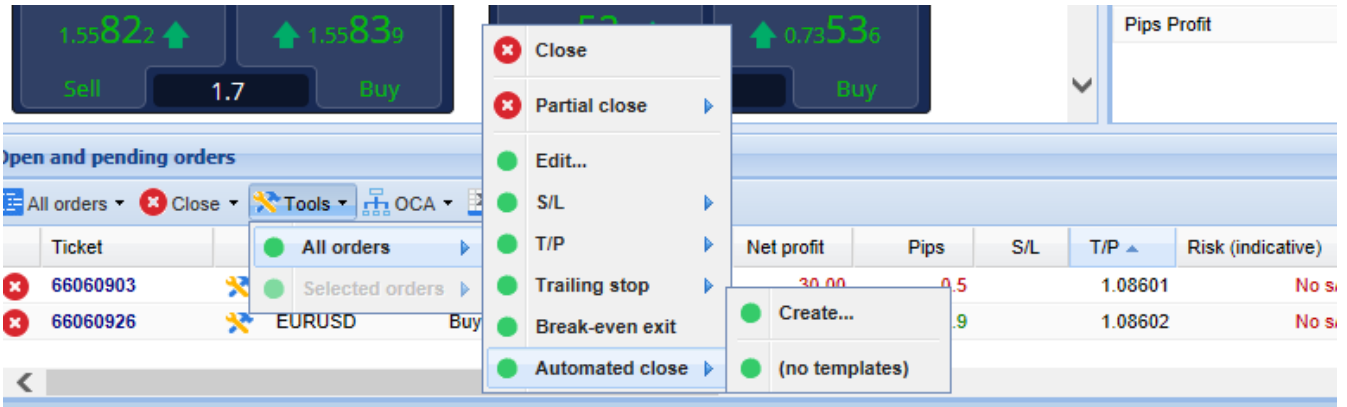
4.4.4 إغلاق آلي

يتيح لك الإغلاق الآلي تحديد القواعد للخروج من صفقة مفتوحة. يمكن أن تتكون هذه الأجزاء من أجزاء متعددة (على سبيل المثال ، توسيع مركز عندما يتم استيفاء عتبات الأرباح) ويمكن أن تتضمن تنبيهات مرئية بالإضافة إلى البريد الإلكتروني. يمكن أيضًا حفظ الإغلاق الآلي كنموذج لإعادة الاستخدام السريع في المستقبل.

لاحظ أن عمليات الإغلاق الآلي تتم معالجتها بواسطة برنامج منصة التداول ، وليس وسيطك. سوف تتوقف عن العمل إذا قمت بإغلاق منصة التداول أو MT4.

يمكنك إنشاء إغلاق آلي وتشغيل نظام حالي ، عن طريق اختيار:

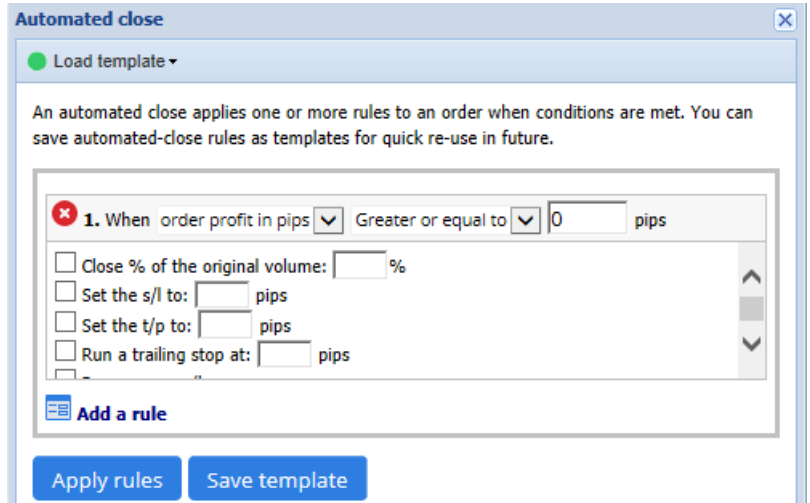
1. إغلاق آلي من قائمة أدوات لأمر (أو طلبات متعددة) ، ثم
2. إنشاء لتحديد قاعدة إغلاق تلقائية جديدة ، أو
3. تعديل إذا كان هناك بالفعل إغلاق آلي نشط في الطلب.



4.4.4.1 الشروط/القواعد لإغلاق الآلي

في الجزء العلوي من نموذج الإغلاق الآلي ، اختر الحد الأدنى عند تطبيق هذه القاعدة.

يمكنك تحديد المعيار - مثل ربح الطلب بالنقاط أو المدة وقيمة الحد. على سبيل المثال ، لتنفيذ إجراء ما بمجرد بدء الطلب لمدة ساعة - يمكنك اختيار مدة الأمر ، أكبر أو مساوٍ وإدخال قيمة 60.



بالنسبة لكل حالة إغلاق تقوم بتعيينها ، يمكنك تحديد عدد من الإجراءات مثل إغلاق جزء أو كل الطلب ، أو إعداد وقف الخسارة أو التوقف ، أو إرسال تنبيه عبر البريد الإلكتروني. ما عليك سوى تحديد المربع المجاور لكل إجراء تريد تنفيذه وملء الحقول المقابلة ، مثل النسبة المئوية لإغلاق الطلب.

يرجى ملاحظة أن النسبة المئوية لإغلاق مركز ، يتم تحديدها رجوعاً إلى حجمه الأصلي - وليس الحجم الحالي بعد أي إغلاق جزئي سابق.

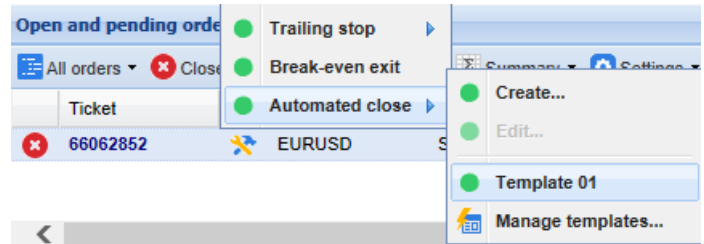
على سبيل المثال:

1. إذا كان لديك مرحلتان ، وتم تكوين كل منهما لإغلاق 50% من الطلب ،
2. سيتم إغلاق الطلب تمامًا عند الوصول إلى المرحلة الثانية.

4.4.2. حفظ المعلق الآلي كقوالب

بمجرد تحديد إغلاق آلي ، يمكنك حفظه كقالب بالنقر فوق زر *حفظ القالب*. في المستقبل ، يمكن تطبيق قالب محفوظ على طلب بواسطة:

1. اختيار إغلاق تلقائي من قائمة أدوات ، و
2. اختيار القالب من القائمة الفرعية.



يمكنك تنظيم قائمتك من القوالب المؤتمتة المحفوظة وإزالة أي شيء لم تعد بحاجة إليه ، باختيار *إدارة القوالب* من القائمة الفرعية.

لاحظ أن البرنامج لن يطلب تأكيدًا إضافيًا ، إذا قمت بوضع الطلبات بهذه الطريقة.

يتم حفظ قوالب الإغلاق الآلي محلياً على جهاز الكمبيوتر الخاص بك. هذا يعني أنك إذا كنت تريد استخدام MetaTrader 4 Supreme Edition على جهاز كمبيوتر مختلف ، فيجب عليك القيام بما يلي:

1. نقل القوالب الخاصة بك إلى جهاز الكمبيوتر الذي ترغب في استخدامه على ، أو
2. إنشاء واحدة جديدة.

4.5. مجموعة OCA

تتيح لك منصة التداول إنشاء مجموعة OCO من الأوامر المعلقة - حيث يتم تجاهل جميع الطلبات المتبقية تلقائيًا ، عند ملء أحد الطلبات.

أمر OCO هو ببساطة مجموعة OCA ، حيث يوجد أمران فقط في المجموعة.

يرجى ملاحظة أن مجموعات OCA تتم معالجتها بواسطة برنامج منصة التداول ، وليس وسيطك. سوف تتوقف عن العمل إذا

قمت بإغلاق منصة التداول أو MT4.

يمكنك إنشاء مجموعة OCA باختيار إنشاء مجموعة OCA من القائمة OCA. لا يتوفر هذا الخيار إلا إذا كان لديك أمران معلقان على الأقل. ما عليك سوى اختيار اسم مميز للمجموعة وتحديد الطلبات المعلقة التي تريد تضمينها فيها.

Create OCA group

A one-cancels-all (OCA) group is a list of pending orders where the remaining orders are automatically deleted once one of them is triggered.

To create a group, select the pending orders which you want to include in it, and give the group a name.

OCA group name:

- #66075711: Sell limit 1.00 lots EURUSD @ 1.09130
- #66075762: Buy limit 1.00 lots EURGBP @ 0.08780

N.B. The OCA rules are processed by this software, not by your broker. The OCA will only take effect while this terminal is running.

يمكن أن ينتمي طلب واحد إلى مجموعات OCA متعددة ويمكن أن تكون الطلبات في مجموعة رموز مختلفة. يمكنك حذف مجموعة OCA باختيار حذف مجموعة OCA من القائمة OCA. لاحظ أن هذا لا يحذف الأوامر المعلقة - فقط يمنع طرف التداول من تشغيل قاعدة OCA على تلك الطلبات.

4.6. ملخص الطلب

يمكنك عرض ملخصات لمواقعك المفتوحة (على سبيل المثال ، بالرمز ، والاتجاه ، والمدة ، وما إلى ذلك) ، باستخدام قائمة <ملخص على شريط الأدوات أعلى قائمة الطلبات. يفتح نافذة قائمة ، تحتوي على معلومات مجمعة حول الطلبات مثل:

1. لخص الربح/الخسارة لجميع المراكز المفتوحة
2. الحجم الكلي لقيمة التداول
3. مواقف طويلة وقصيرة على حدة.

Category	Op...	Profit	Swap	Comm	NetP...	Pips	Volu...
Long	1	-9.02	0.00	0.00	-9.02	-4.7	Long 0.30
Short	1	-13.43	0.00	0.00	-13.43	-1.4	Short 1.1...

يمكنك تنفيذ الإجراءات على جميع الطلبات في فئة واحدة ، من خلال النقر على رمز

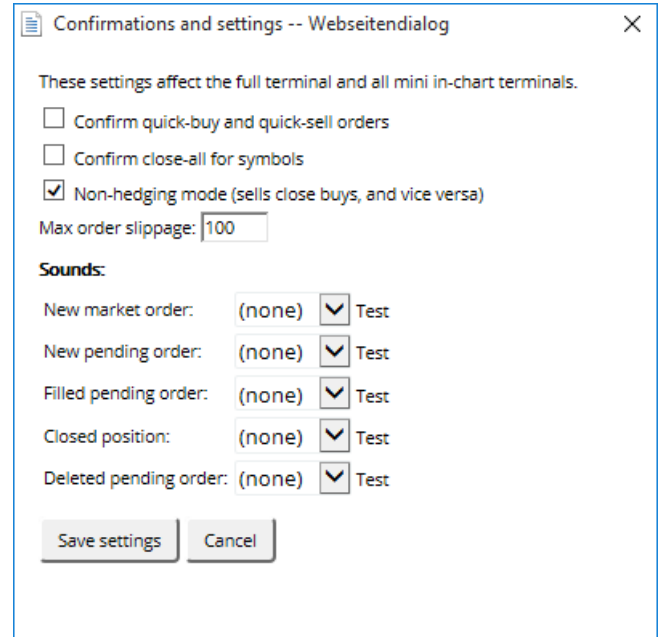
4.7. الإعدادات

يمكنك التحكم في إعدادات منصة التداول (ومن ثم جميع نسخ المنصة الصغيرة على الرسم البياني) ، عن طريق اختيار تأكيدات وتفضيلات من قائمة الإعدادات (في شريط الأدوات فوق قائمة الطلبات).

هناك العديد من الخيارات المتاحة:

1. تأكيد الطلبات الجديدة - تقوم بتشغيل/إيقاف عمليات التأكيد عند قيامك بوضع طلب سريع ، وذلك بالنقر فوق أزرار الشراء والبيع باللون الأخضر والأحمر في أداة التداول
2. تأكيد الإغلاق - يقوم بتشغيل أو إيقاف تشغيل التأكيدات عند إغلاق جميع الطلبات للحصول على رمز ، وذلك بالنقر فوق مؤشر الحالة الخاص به

3. وضع الصفقات المضادة - الافتراضي في منصة التداول ، وهو السلوك القياسي لـ MT4 ككل. إذا قمت بوضع أمر شراء ثم قمت بوضع أمر بيع لنفس الرمز (أو العكس) ، فسوف يقوم البرنامج بإنشاء طلبين مفتوحين. ومع ذلك ، يمكنك أيضًا اختيار تشغيل البرنامج في بدون وضع الصفقات المضادة. إذا كان لديك أمر شراء مفتوح وقمت بوضع أمر بيع - فإن البيع يغلق عملية الشراء بدلاً من إنشاء أمر جديد.



على سبيل المثال:

1. إذا كنت صفقة شراء 0.3 وحدة وتبيع 0.1 وحدة ، ثم
2. سيتم تركك مع أمر شراء لـ 0.2 عقد.

عادة ، يمكن استخدام الصفقات المضادة المعطلة لإغلاق الأوامر بشكل أسرع. يؤدي النقر فوق زر الواجهة الذي يمثل نوع الأمر غير المفتوح حاليًا إلى السماح للمستخدم بإغلاق الأمر المفتوح أو إغلاقه جزئيًا. إذا تم تفعيل وضع الصفقات المضادة، فإنه سيتم فتح أوامر جديدة.

4.7.1. التنبيهات الصوتية

علاوة على ذلك ، تسمح لك القائمة المعروضة بتعيين إشعارات صوتية لأحداث معينة. اختر صوتًا واضبطه على حدث ، بما في ذلك:


1. أمر سوق جديد
2. أمر معلق جديد
3. أمر معلق نشط
4. موقف معلق
5. تم حذف الأمر المعلق

يتيح لك الزر اختبار تشغيل الصوت الذي تم اختياره.

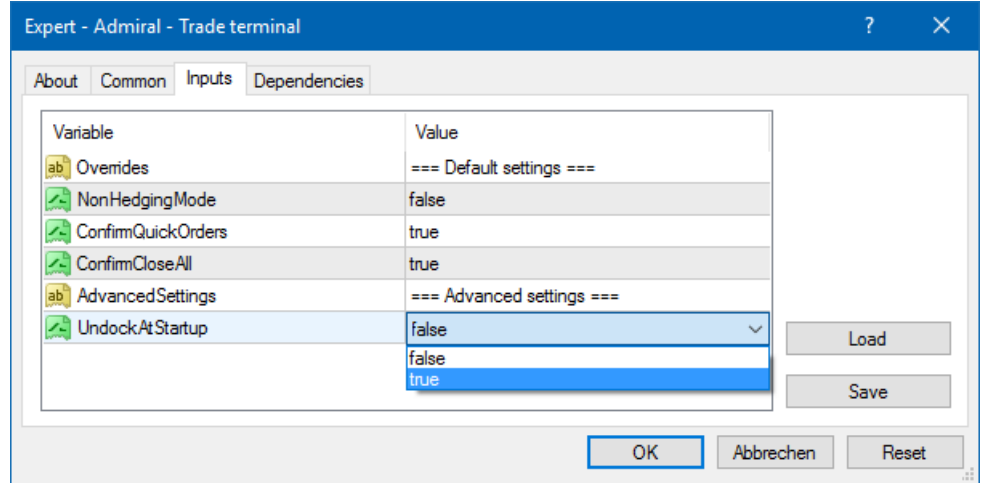
تأكد من حفظ إعداداتك ، وإلا سيتم تجاهلها.

4.7.2. فتح منصة التداول

هذا يسمح لك بالتداول من شاشات متعددة في نفس الوقت.

يمكنك إغلاق منصة التداول من خلال نافذة  زر الإعدادات واختيار *Undock terminal*. يمكنك الاستمرار في التداول بينما يتم فك الجهاز من الرسم البياني الخاص به. لإعادة توصيل المنصة، انقر فوق الزر الأدوات مرة أخرى واختار *Re-dock terminal*.

بدلاً من ذلك ، يمكنك تغيير هذا الإعداد عند تنشيط منصة التداول. للقيام بذلك ، قم بالتغيير في علامة التبويب *Inputs* علامة التبويب والإعداد *UndockAtStartup* إلى صحيح.



5. المزيد من المعلومات

لا تتردد في زيارة موقعنا بالإنجليزية على [YouTube channel](#), والتي تمثل التسجيلات التجارية المباشرة والبرامج التعليمية و [trade terminal tutorial](#) وقوائم التشغيل من الإضافات.

تنويه:

يرجى ملاحظة أن هذه الوظائف الإضافية يتم توفيرها مجانًا من قبل مزود خدمة فني خارجي، إستنادًا إلى تقنية Expert Advisor في MT4 و MT5. وكما هو الحال مع جميع الملحقات الإضافية للخبراء الاستشاريين (EA)، فإن هذه الأجهزة نشطة فقط عندما تقوم MetaTrader بإنشاء اتصال بالإنترنت و خوادمنا. على الرغم من أن EA قد تم إختبارها بشكل دقيق و يجب أن تكون موثوقيتها التقنية كافية، إلا أنه لا يمكن استبعاد حدوث أي خلل تمامًا. تأكد من أنك تفهم تمامًا وظائف جميع الملحقات الإضافية، على سبيل المثال، من خلال ممارسة إستخدامها على نطاق واسع في حساب تجريبي. يجب أن تعلم قبل استخدام EA بأن Admirals ليست مسؤولة عن أي خسارة أو أضرار أخرى ناجمة عن إستخدامك لـ EA.