

## حزمة مؤشرات MT4 Supreme Edition

في هذا الدليل، ستجد تعليمات التثبيت والإستخدام لمنصة MT4 Supreme Edition. عملية التثبيت و الإستخدام هي نفسها في **new MT5 Supreme Edition**. ببساطة، قم بتطبيق الإرشادات الموضحة في MetaTrader 5 Supreme Edition بنفس الطريقة.

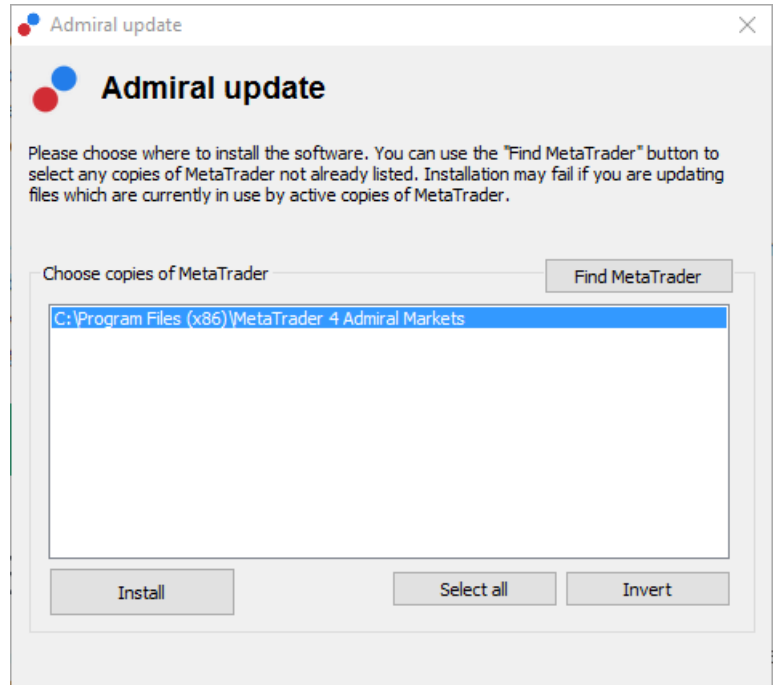
المؤشرات هي أدوات مساعدة تكمل برنامج تداول MetaTrader 4. عادة ما يقومون بتحليل الرسم البياني من خلال صيغة رياضية فردية و استخلاص استنتاجات من تاريخ الرسم البياني حول تحركات المخطط المحتملة.

توفر المؤشرات إشارات تداول لمساعدتك على تحليل الرسوم البيانية، والتعرف على الإتجاهات و الحركات المعاكسة أو الداعمة.

### 1. تثبيت و فتح المؤشرات

[حقل MT4 Supreme Edition](#) و تأكد بأن MetaTrader 4 مغلقة أثناء عملية التحميل.

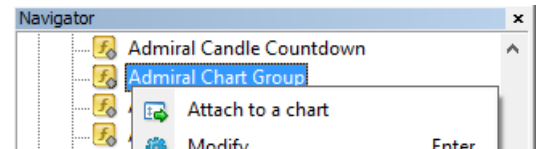
افتح الملف *zip* بمجرد إنتهاء التحميل و انقر *نقرًا مزدوجًا* على ملف *Admiral-MT4-Apps.exe* داخل *zip* الأرشيف لتنفيذها. هذا سيعمل على بدء عملية التثبيت.



إذا كان لديك العديد من مثيلات البرنامج المثبتة على نظامك، إستخدم زر *Find MetaTrader* للعثور على الإصدار الصحيح.

انقر فوق زر تثبيت و إتبع الخطوات التي تظهر على الشاشة حتى اكتمال التثبيت بنجاح.

في هذا الوقت، إن إضافات MT4 Supreme متوافقة فقط مع نظام Windows، على الرغم من أن بعض المؤشرات تعمل مع Mac OS أيضًا. يمكنك العثور على تعليمات التثبيت للمؤشرات الموجودة في نظام التشغيل Mac OS X في الفصل 1.1.



بعد التثبيت، يمكنك العثور على المؤشرات في نافذة المتصفح لواجهة برنامج MetaTrader.

لوضع واحد منها على الرسم البياني:

1. انقر بزر *الماوس الأيمن* على المؤشر المعني، و
2. إختار *Attach to chart*، أو
3. قم بسحب و إسقاط المؤشر مباشرة في نافذة المخطط.

### 1.1.1 التثبيت على نظام التشغيل Mac OS X

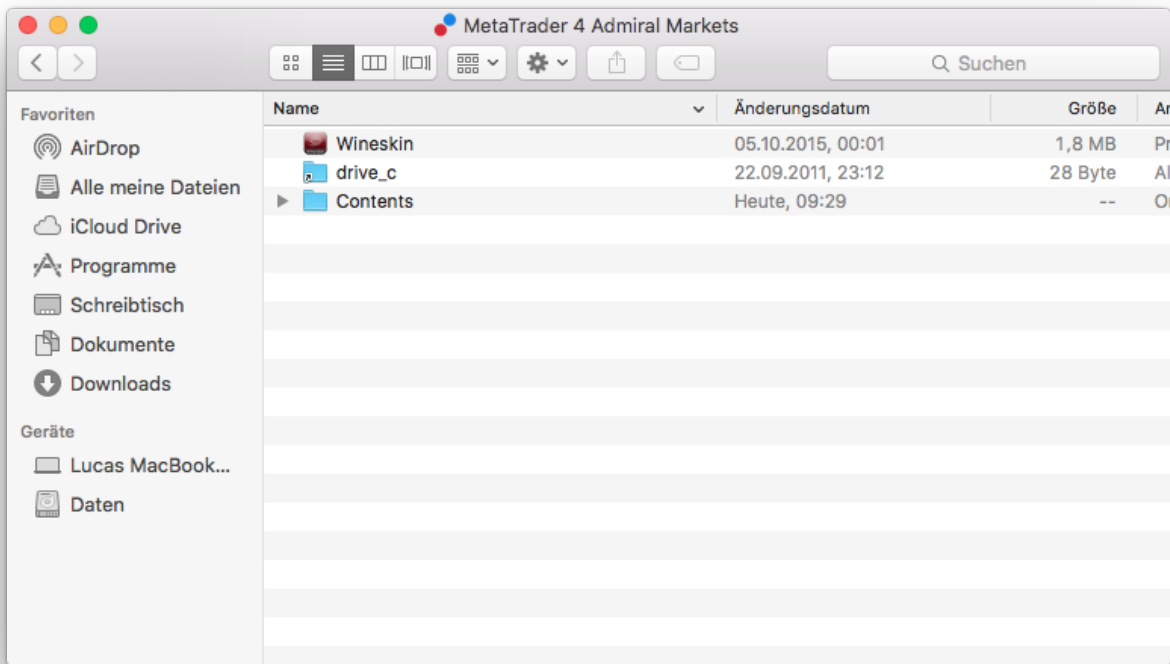
كما ذكرنا من قبل، يمكن إستخدام بعض مؤشرات Admiral Markets ضمن نظام التشغيل Mac OS X بما في ذلك العد التنازلي للشموع، و الإنخفاض المرتفع، و التوقيت المحلي، و تاريخ الطلب، و المحور و السبريد.

لاستلام ملفات التثبيت لنظام التشغيل Mac، يرجى الإتصال بخدمة العملاء لدينا.  
أغلق برنامج MetaTrader 4 بشكل صحيح قبل التثبيت. لإغلاق البرنامج بشكل صحيح:

1. انقر بزر الماوس الأيمن على رمز MetaTrader 4 في النافذة
2. انقر فوق خيار إغلاقه.

لتثبيت الإضافة:

1. افتح مجلد *Programs*
2. وانقر على البرنامج *MetaTrader 4 Admiral Markets*, ثم
3. انقر بزر الماوس الأيمن عليه، و
4. انقر فوق خيار *Show Content*
5. في النافذة الجديدة، افتح مسار المجلد التالي: *drive\_c → Program Files → MetaTrader 4 Admiral Markets → MQL 4 → Indicators* (ملاحظة: هذا هو المكان الذي يجب أن تقوم بملصق ملفات المؤشر التي حددتها. نوع الملف ex4)
6. وبعد ذلك، افتح MetaTrader 4.



إذا قمت بتثبيت المؤشرات بنجاح، فستجدها الآن في نافذة المتصفح.

## 2. مؤشر Admiral Candle Countdown

حاليا يتم تفعيل المؤشر، يتم عرض الوقت المتبقي حتى تبدأ الشمعة القادمة.

عادةً ما يظهر هذا الرقم في الزاوية السفلية اليسرى من نافذة المخطط. ومع ذلك، يمكنك تخصيص مكان ظهورها في نافذة الإعدادات عند تطبيق المؤشر على المخطط.



### 2.1 إعدادات مؤشر Candle Countdown

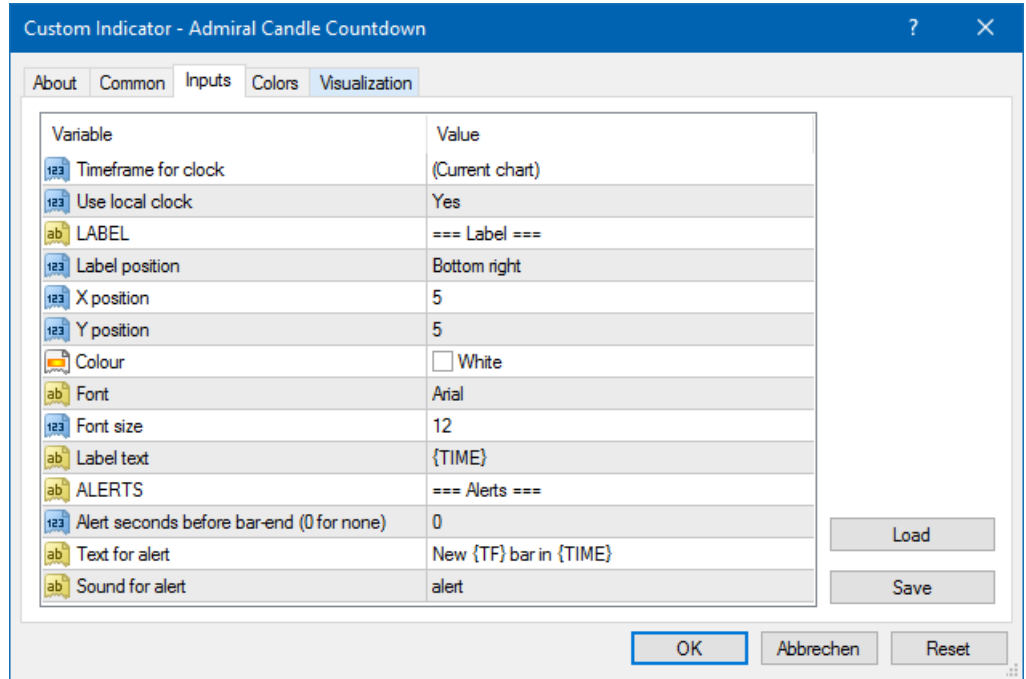
الإعدادات الفردية لمؤشر Candle Countdown هي:

1. *Label position* - تعيين موقع مؤشر العد التنازلي للشموع

2. *Colour* - تحدد لون الرقم المعروض  
3. *Font Size* و *Font* - تحدد الخط و حجم الخط.

يمكنك أيضًا تعيين المؤقت ليكون بجوار الشمعة مباشرةً. للقيام بذلك، قم بضبط الخيار على *In line with price*. لاحظ أنه يجب تنشيط التمرير التلقائي للمخطط حتى يعمل.

بالإضافة إلى ذلك، يمكنك ضبط الإنذارات على الشموع الجديدة في السطر/التنبيه.



### 3. مؤشر Admiral Chart Group

يُعد مؤشر Admiral Chart Group أداة مفيدة لربط عدة مخططات. على سبيل المثال، يمكنك الإطلاع على نفس الأداة عدة مرات، مع إطارات زمنية مختلفة لكل مخطط و تغيير رمز جميع المخططات بنقرة واحدة فقط.

الميزة الرئيسية لمؤشر Chart Group هي القدرة على تغيير جميع نوافذ المخططات ببساطة عن طريق تغيير الرمز في واحد منهم. يطبق المؤشر تلقائيًا التخصيص على جميع المخططات المرفقة.

لإستخدام المؤشر بشكل صحيح، يجب عليك تطبيقه على كافة المخططات التي ترغب في الاتصال بها. بعد ذلك، يظهر مربع نص في الزاوية السفلية اليسرى من كل مخطط متأثر.

يمكنك يدويًا تعيين اسم لإنشاء مجموعة مخططات التي تربط جميع المخططات بهذا الاسم نفسه في مربع النص. هذا الخيار غير حساس لحالة الأحرف.



### 4. مؤشر Admiral Freehand Drawing

مؤشر Admiral Freehand Drawing أداة تسمح بالرسم الحر في الرسم البياني.

قم بتطبيق المؤشر على الرسم البياني ثم اضغط *D* للرسم بالماوس.



#### 4.1. الإعدادات و الاختصارات الرئيسية

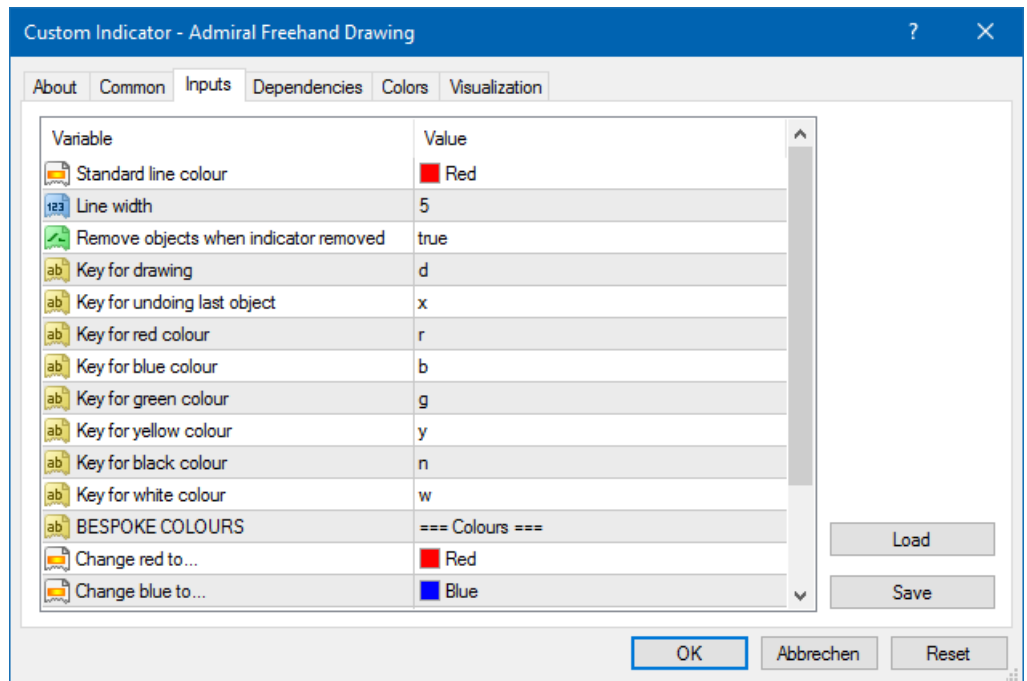
بالشكل الافتراضي، يكون لون الرسم باللون الأحمر، ولكن يمكنك أيضًا تخصيص اللون بالضغط على مفاتيح مختلفة، اضغط على:

1. B للحصول على اللون الأزرق
2. Y للحصول على اللون الأصفر
3. N للحصول على اللون الأسود
4. W للحصول على اللون الأبيض.

للمرجع إلى اللون الأحمر الافتراضي، ما عليك سوى الضغط على R.

يمكنك أيضًا حذف آخر شيء رسمته من خلال الضغط على X.

بالإضافة إلى ذلك، يمكنك تخصيص المفاتيح و الألوان في شاشة الإعدادات الخاصة بالمؤشر.



#### 5. مؤشر Admiral High-Low

يُظهر مؤشر Admiral High-Low أعلى وأدنى قيمة سعر ضمن الإطار الزمني المختار.

يعمل مع جميع النوافذ الزمنية القياسية مثل الدقائق أو الساعات أو الأيام.



الإعدادات القياسية للمؤشر هي النقاط العالية والمنخفضة اليومية.

يمكنك تخصيص ألوان الخطوط الأفقية المعنية حسب رغبتك في شاشة الإعدادات.

### 5.1 إعدادات مؤشر High-Low

1. الإطار الزمني للارتفاع والمنخفضة - يغير الوحدة الزمنية للمؤشر.
2. ابدأ في الشريط - يختار ما إذا كانت الشمعة الحالية أو السابقة هي نقطة مرجعية لحساب الارتفاع والانخفاض.
3. أرقام من الأشرطة لتشمل - يحدد عدد الشموع التي يجب أخذها في الاعتبار لحساب الارتفاع والانخفاض.
4. النطاق الزمني اليومي - بشكل اختياري ، يحد من وقت اليوم الذي يتم فيه حساب ارتفاع وانخفاض القيمة.
5. قم بتطبيق النطاقات الزمنية على الإغلاق المفتوح بالإضافة إلى الارتفاع - يقرر ما إذا كان الإطار الزمني المحدد ينطبق على خطوط الفتح والإغلاق.
6. لون للخط المرتفع والمنخفض - يخصص اللون للخطوط العالية والمنخفضة.
7. زيادة/تضييق بالمقدار - لنقل المؤشر العالي والمنخفض إلى الداخل أو الخارج.
8. وحدات للتوسيع - تحدد وحدة القياس التي سيتم استخدامها في الخيار أعلاه.
9. نمط الخط - يقوم بتخصيص نمط خطوط الإغلاق المفتوح.
10. لون للخط المفتوح - ينشط الخط المفتوح الحالي ويضبط لونه (يظل معطلاً ما دام اللون مضبوطاً على بلا).
11. لون الخط القريب - ينشط خط الإغلاق الحالي ويضبط لونه (يظل معطلاً ما دام اللون مضبوطاً على بلا).
12. لون خط الإغلاق السابق - ينشط خط الإغلاق السابق ويضبط لونه (يظل معطلاً ما دام اللون مضبوطاً على بلا).
13. إعدادات الملصقات - تقوم بتخصيص التسميات ، وضبط النص ، والخط إلخ.
14. إعدادات التنبيه - تقرر ما إذا كان يجب أن يكون هناك صوت إنذار عندما يتجاوز السعر أيًا من الخطوط.

Custom Indicator - Admiral High-Low

About Common Inputs Colors Visualization

Variable	Value
Timeframe for high & low	D1
Start at bar	Current bar
Number of bars to include	1
Daily time range (e.g. 02:00-15:15)	
Apply the time range to open-close as well...	No
HIGH/LOW LINES	=== High-low lines ===
Line style	Dash
Colour for high line	215,42,52
Colour for low line	46,125,255
Widen/narrow by amount (+ or -)	0.0
Units for widening	Pips (e.g. 20)
OPEN/CLOSE LINES (no alerts)	=== Open-close lines ===
Line style	Dot
Colour for open line	None

Load Save

OK Abbrechen Reset

### 6. مؤشر Admiral Local Time

يوفر مؤشر Admiral Local Time الخيار لعرض التوقيت المحلي بالإضافة إلى وقت الخادم في الجزء السفلي من المخطط.

يمكن تخصيص لون العرض.

10:16	10:17	10:18	10:19	10:20	10:21	10:22	10:23	10:24	10:25	10:26	10:27	10:28
21 Jan 11:16	21 Jan 11:18	21 Jan 11:20	21 Jan 11:22	21 Jan 11:24	21 Jan 11:26	21 Jan 11:28						

## 7. مؤشر Admiral Order History

يقوم مؤشر Admiral Order History بتدوين تمثيل مرتب بشكل جيد لصفقاتك السابقة في الرسم البياني.

يتم عرض الصفقات المربحة كخطوط خضراء ، وتداول الخسارة باعتبارها صفقات حمراء.

سيؤدي تحريك الماوس فوق أي من الخطوط إلى عرض معلومات تفصيلية عن الصفقة ، مثل سعر الربح / الخسارة وسعر الفتح والإغلاق ، و S/L و T/P.



يوضح هذا المثال 33,900 ربحًا لهذه الصفقة

توفر الأعمدة الزرقاء والرمادية في المخطط إشارة إضافية على التداولات السابقة في جميع الرموز التجارية.

يشير الشريط الأزرق إلى التداولات في نفس الرمز - الرمز الرمادي للتداول في جميع الرموز الأخرى.

### 7.1 إعدادات Order History

1. تتضمن الصفقات المفتوحة؟ يقرر ما إذا كان يجب عرض التداولات المفتوحة حاليًا.
2. ترميز اللون للتداولات - يغير وضع هذه الترميز اللوني للمؤشرات ، الفوز/الخسارة أو الشراء/البيع.
3. اللون 1- يحدد لون خط الربح أو الشراء.
4. اللون 2 - يحدد لون خط الخسارة أو البيع.
5. لون للصفقات المفتوحة- يقوم بتعيين لون العلامة التي تمثل النقاط حيث يتم فتح الطلبات.
6. علامات الإدخال والخروج - يغير نوع العلامة.
7. الخط من الفتح للإغلاق - يغير نمط أشرطة التاريخ.
8. نمط لون خط إيقاف الخسارة - يحدد لون ونمط خطوط وقف الخسارة (يتطلب أسلوبًا للتنشيط).
9. نمط لون خط الربح - يحدد لون ونمط خطوط جني الأرباح (يتطلب أسلوبًا للتنشيط).
10. عرض النطاقات لفترات التداول النشطة - يقوم بتنشيط أو إلغاء تنشيط عرض الصفقات في رموز أخرى في أسفل المخطط.
11. In-filter-colour و Out-of-filter-colour - يغير لون الأشرطة للتداولات في الرمز النشط أو الرموز الأخرى.
12. حجم النطاق(بكسل) - يغير حجم الأشرطة.
13. إعدادات التصفية- لتعيين مرشح فردي للتداولات المعروضة.

## 8. مؤشر Admiral Pivot

يُظهر النقاط المحورية لمستويات الدعم والمقاومة المختلفة في الرسم البياني ، بينما يمثل خط PP خط الدعم والمقاومة الأكثر أهمية.

تمثل R1 و R2 و R3 زيادات في المقاومة ذات أهمية متناقصة. من ناحية أخرى ، تمثل S1 و S2 و S3 زيادات للدعم.



### 8.1 إعدادات مؤشر Pivot indicator

1. الإطار الزمني للنقاط المحورية - يحدد الإطار الزمني الذي يمثل أساس حساب النقاط المحورية.
2. عدد الأشرطة المراد تضمينها - يحدد كمية الشموع المستخدمة لحساب النقاط المحورية.
3. حساب لمستوى PP للنقط المحورية - يحدد طريقة حساب سعر النقاط المحورية.
4. عرض الخطوط بالكامل عبر المخطط - يسمح بعرض الخطوط على طول المخطط بأكمله.
5. عرض التسميات لجميع الأسطر - تمكن التسميات للخطوط المحورية.
6. شريط تعويض عن التسميات (+ للمستقبل) - نقل تسميات الأسطر إلى اليمين أو اليسار.
7. اسم الخط للتسميات - يقوم بتعيين نوع الخط الخاص بتصنيفات الخطوط.
8. حجم الخط للتسميات - يقوم بتعيين حجم الخط الخاص بتصنيفات الخطوط.
9. الألوان والأساليب - يحدد لون وأسلوب كل الخطوط الفردية.
10. التنبيهات - إعداد التنبيهات لخطوط عبور السعر.

### 9. مؤشر Admiral Renko

يستخدم مؤشر رينكو لتحليل الرسم البياني الفني.

يعرض شكل بديل من الرسم البياني ويرسم فقط الشموع الجديدة عندما تحدث حركات الأسعار الفعلية. بهذه الطريقة ، يتم تجاهل حركات السعر الصغرى التي لا تؤثر فعليًا على الاتجاه ولا تحجب الصورة العامة.



### 9.1 إعدادات مؤشر Renko indicator

1. حجم كتلة رينكو بالنقاط - يحدد حجم كتل رينكو.
2. حجم نقطة الرمز - يحدد حجم النيص للأداة.
3. لون للكتل صعودا وهبوطا - يقوم بتخصيص لون كتل رينكو.
4. ارسم كتلا متواصلة- بضبط ما إذا كانت الكتل مستمرة أم لا.
5. خطوط الهدف للكتل القادمة- يغير نمط خطوط المؤشرات.
6. رسم أعلى الرسم البياني - يقرر ما إذا كانت كتل Renko تظهر في المقدمة أو الخلفية.
7. التنبيهات على الكتل الجديدة - لإعداد التنبيهات عندما يتم رسم الكتل الجديدة.
8. تقريب سعر الانطلاق- يقرر ما إذا كان سعر الانطلاق ينبغي تقريبه.

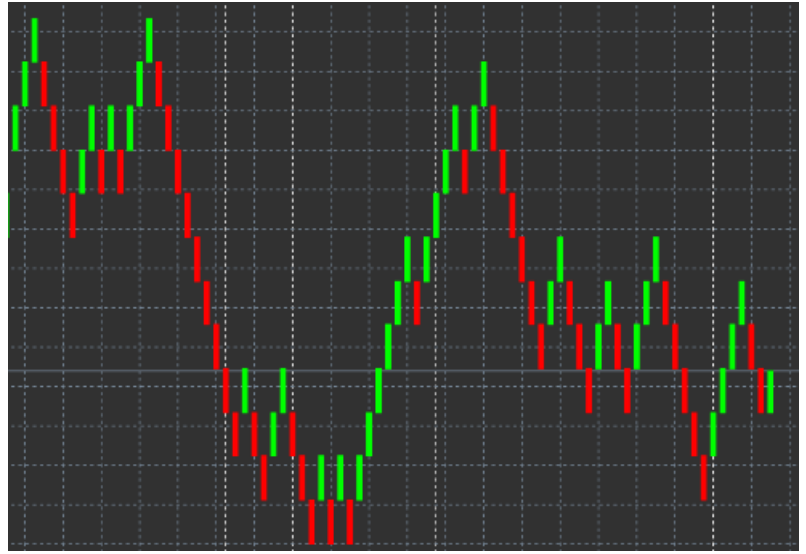
9. الكتل التاريخية الفصوى - يحدد عدد الكتل المعروضة في كل مرة.
10. بناء بيانات رينكو من فترة التاريخ - يقرر الإطار الزمني الذي يتم حساب مؤشر رينكو عليه.
11. CSV/TSV log - يقرر ما إذا كان سيتم الاحتفاظ بملف السجل عن طريق إدخال اسم ملف واختيار تنسيق.
12. مخطط دون اتصال - يقوم بتكوين الإعدادات (انظر الفصل 9.2).

## 9.2. لفتح المخطط دون اتصال

قم بإنشاء فترة الرسم البياني دون الاتصال - لإعداد الكمية المرغوبة من الكتل التي لا تتطابق مع أحد الإطارات الزمنية القياسية في MT4 ، مثل 10 كتل لـ 10 نقاط من رنكو.

لفتح المخطط دون اتصال:

1. انقر فوق ملف ثم افتح افتح وضع عدم الاتصال
  2. انقر نقرًا مزدوجًا فوق المخطط مع الإطار الزمني الذي اخترته.
- يجب فتح الرسم البياني دون اتصال. في هذا المثال ، سيكون المخطط دون اتصال M10.



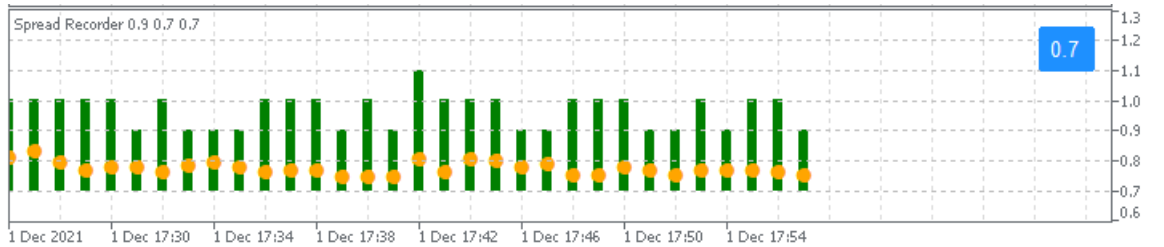
يحتوي المخطط دون اتصال مفتوح على شموع ذات حجم موحد وفقًا لمقدار النقاط التي اخترتها. يتم تصفية اضطرابات الحركة وتجاهلها. يتم جعل حركات الاتجاه والمقاومات والدعم أكثر وضوحًا.

## 10. مؤشر Admiral Spread

Spread Indicator هو أداة لقياس وتوثيق انتشار الأداة. بمجرد تطبيقه على المخطط ، فإنه يعرض الفارق حتى يتم إنهاؤه. توفر المعلومات المعروضة:

1. الحد أقصى
2. الحد الأدنى، و
3. متوسط السبريد لكل فترة زمنية.

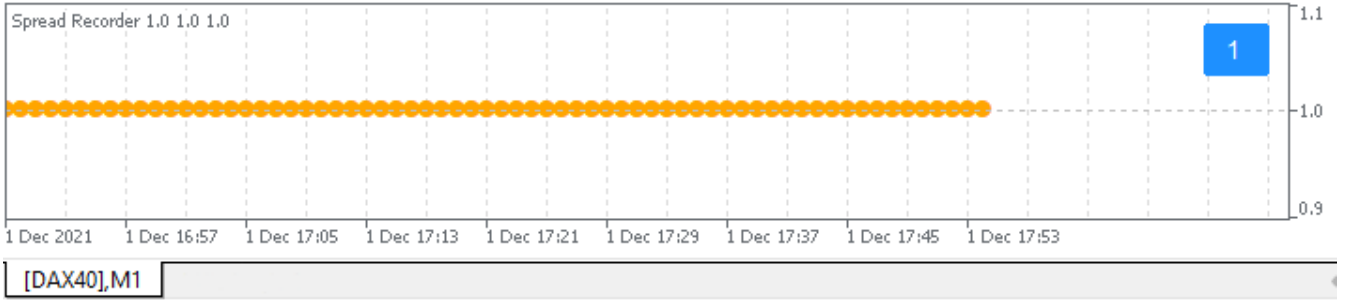
يجب فتح الرسم البياني دون اتصال. في هذا المثال ، سيكون المخطط دون اتصال M10.



Spread EURUSD,M1

EUR/USD





سبريد DAX40، عادةً يكون ثابتاً عند 1.0 نقطة

## 11. مؤشّر Admiral Day Session

يمكن أن يخفي مؤشّر يوم الجلسة الشموع المتولدة خلال أوقات التداول الليلي. يتيح لك ذلك متابعة العمل مع الإعدادات والمؤشرات القديمة كالمعتاد.

بالإضافة إلى ذلك، يمكنك إنشاء نوافذ زمنية خاصة لجلسات، مثل DAX40 Xetra من الساعة 09:00 إلى الساعة 17:30 بتوقيت أوروبا الوسطى.

بشكل افتراضي، يتم تعيين المؤشّر لعرض جلسة DAX40 العادية من الساعة 08:00 إلى 22:00 بتوقيت أوروبا الوسطى. للبدأ:

1. قم بتطبيق المؤشّر على الرسم البياني ، ثم
2. انقر فوق ملف واختر فتح دون اتصال ، ثم
3. ختر رمزًا لفتحه في مخطط بلا اتصال.

تستطيع:

1. تغيير الدورية المعروضة في المخطط النشط في أي وقت معين - سيؤدي ذلك إلى تغيير الدورية في المخطط بلا اتصال ،
2. تطبيق القوالب والمؤشرات والمستشارين الخبراء على الرسم البياني دون اتصال.

### 11.1 إعدادات Day Session indicator

Variable	Value
Timeframe for offline chart (0=auto)	1234
Period(s) to include	09:00-22:59
Trigger ticks in the offline chart	true
Price change	Normal
Shift bar times by N minutes (+/-)	0
Update period for offline chart	250

Buttons: Load, Save, OK, Abbrechen, Reset

1. الإطار الزمني للتخطيط دون اتصال - يعرض معرّف المخطط غير المتصل بالإنترنت.
2. الفترة (التواريخ) المراد تضمينها - تعرض الإطار الزمني للجلسة التي تريد عرضها في المخطط غير المتصل (يستخدم وقت الخادم).
3. أوقات شريط التحول بـ N دقائق - لتعديل الوقت المعروض (على سبيل المثال ، -60 CET).

## 12. مؤشّر Admiral Chart-in-Chart

يسمح لك مؤشّر Admiral Chart-in-Chart بعرض مخطط ثانٍ مباشرة داخل نوافذ مؤشّر الرسوم البيانية الرئيسية. هذا يسمح لك بمشاهدة صكين في نفس الوقت. على سبيل المثال ، لمراقبة الارتباطات الممكنة.

يتم عرض المخطط الإضافي داخل المخطط الرئيسي.

من الممكن إضافة مؤشرات إلى المخطط الثاني. يمكنك تنشيط هذه الإعدادات وتكوينها من خلال إعدادات المؤشّر الخاصة بمؤشّر Chart-in-Chart.

لاحظ أنه لا يمكنك تداول الأداة الثانية المعروضة على مؤشر Chart-in-Chart بهذه الطريقة ، فقط الأداة المعروضة في المخطط الرئيسي. لا يمثل مؤشر Chart-in-Chart مخططاً وطيفياً بالكامل.



## 12.1 إعدادات Chart-in-Chart

1. الرمز - اختر أداة التداول المفضلة ليتم عرضها في المخطط الثاني (راجع نافذة نظرة عامة على السوق للأسماء الصحيحة)
2. أسعار عكسية - عكس أسعار الأدوات (على سبيل المثال ، سيتم تحويل EUR/USD إلى USD/EUR)
3. ارسم نمط - اختر من الأنماط المختلفة للرسم ، مثل الشموع ، أو السعر النهائي أو العالي والمنخفض.
4. لون خط/عالي-منخفض - قم بإعداد اللون لخطوط المخطط.
5. جسم الشمعة - الثور - حدد لون الشموع الصاعدة.
6. جسم الشمعة - دب - ضع لون الشموع الهابطة.
7. لون خط السعر الحالي - اضبط لون الخط الذي يعرض السعر الحالي.
8. لون خطوط الموضع المفتوح - اضبط اللون للصفقات المفتوحة. يتم إلغاء تنشيط هذا الخيار افتراضياً.
9. لون خطوط t/p و s/l - اضبط اللون على أوامر وقف الخسارة أو جني الربح (تم إلغاء تنشيطها افتراضياً).
10. لون خطوط الطلب المعلق - اضبط اللون للأوامر المعلقة (تم إلغاء تنشيطها افتراضياً).
11. نمط الخط للصفقات المفتوحة والأوامر المعلقة - عيّن نمط الخط الذي يميز الأوامر المفتوحة و المعلقة عن طريق الاختيار من خطوط صلبة أو خطوط منقطعة أو خطوط متقطعة أو مزيج من الاثنين معاً.
12. المؤشر - قم بتحديد وتكوين المؤشرات ليتم تطبيقها على المخطط الثاني. يمكن تخصيص المؤشرات ذات إعدادات المعلمات الإضافية تحت الخيار الخاص هنا.

## 13. مؤشر Admiral Magnifier

يسمح لك Admiral Magnifier بتكبير جزء من المخطط لعرض الإعداد التالي الأصغر.

يمكنك ضبط حجم المؤشر حسب رغبتك في زيادة أو تقليل حجم المساحة المراد تكبيرها. انقر ببساطة على أحد حواف المؤشر واسحب لتغيير حجمه حسب الرغبة.

يمكنك أيضاً ضبط درجة التكبير ، على سبيل المثال لعرض M1 دائماً من خلال المكبر ، حتى عند استخدام مخطط M30.

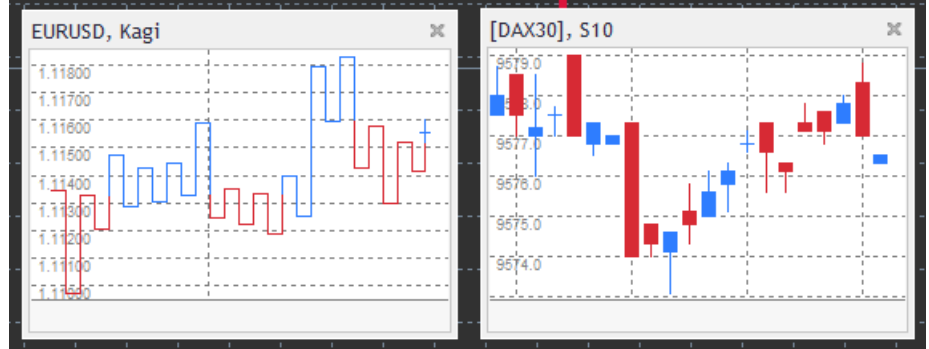
### 13.1 إعدادات Magnifier

1. الإطار الزمني للنموذج/النوع - يمكنك هنا اختيار مقدار التكبير الذي يفترض به تكبيره. الإعداد الافتراضي هو فترة زمنية أصغر.
2. ارسم أسلوباً- اختر بين أنماط الرسم البياني المختلفة مثل الشموع ، أو السعر النهائي أو العالي والمنخفض.
3. لون الخلفية - لتعيين لون خلفية المؤشر.
4. لون شريط أعلى - يضبط لون الشموع والقضبان الصاعدة.
5. لون الشريط السفلي - يضبط لون الشموع والقضبان.
6. لون تمييز المكبر - يضبط لون المنطقة المكبرة.
7. خطوط شبكة أفقية - هنا يمكنك ضبط المسافة بين الخطوط الأفقية. لاحظ أن هذا الإعداد مختلف بشكل فردي لكل أداة. على سبيل المثال، في EUR/USD يكون 0.0020 بينما في DAX40 يكون 20.
8. خطوط الشبكة الرأسية - اضبط المسافة بين الخطوط الرأسية.
9. لون لخطوط الشبكة - اضبط لون الشبكة.
10. حجم الشموع - يزيد أو يقلل من حجم الشموع.
11. وضع يسار مبدئي - قم بتحريك الموضع القياسي للمخطط بمقدار معين من البيكسل إلى اليمين.

12. موضع علوي أول - قم بتحريك الموضع القياسي للتخطيط بمقدار البكسل المعطى إلى أسفل.
13. الزاوية للموضع الأولي - اختر زاوية الرسم البياني حيث يجب أن يتم عرض المساحة المكبرة.
14. العرض الأولي - اضبط العرض القياسي بالبكسل.
15. الارتفاع المبدئي - اضبط الارتفاع القياسي بالبكسل.
16. Padding at top and bottom - اضبط المسافة الدنيا من الشموع على حافة الرسم البياني.
17. ارتفاع شريط المعلومات - اضبط حجم شريط المعلومات.

## 14. مؤشر Admiral Mini Chart

يسمح لك مؤشر الرسم البياني المصغر بعرض مخطط قابل للتخصيص بحرية داخل المخطط الرئيسي. إن الأداة والإطار الزمني مستقلان تماماً عن المخطط الرئيسي ويمكن استخدام المخطط الصغير مع مؤشرات متعددة.



### 14.1 إعدادات Mini Chart

1. رمز المخطط - اختر أداة التداول. تأكد من صحة الهجاء ومطابقتها للاسم المعروض في النظرة العامة على السوق.
2. أسعار عكسية - قم بعكس الأسعار. على سبيل المثال ، EUR/USD إلى USD/EUR.
3. الإطار الزمني للنموذج / النوع - قم بتعيين الإطار الزمني لـ Mini Chart. الإعداد الافتراضي هو الفترة الحالية من المخطط الرئيسي. يمكنك اختيار أي فترة أخرى ، حتى تلك التي لا تتوفر عادة في MetaTrader ، مثل 3M أو 4M أو 12M. انظر الفصل 14.2 لمزيد من التوضيحات.
4. التكة لكل شريط - ضبط كمية التكات التي ينبغي استخدامها لشمعة واحدة. ذات الصلة فقط لقائمة الرسم البياني.
5. التحول- اختر من بين مجموعة مؤشرات تغيير الرسم البياني ، مثل Heikin Ashi أو Three Line Break.
6. Renko/range/Kagi/P&F Block size - حدد حجم الكتل في وحدات محددة (انظر أدناه).
7. وحدات لحجم الكتلة - حدد وحدة حجم الكتلة.
8. عامل الانعكاس للنطاق و P&F - عامل الانعكاس ، يتم رسم عدد الكتل قبل الحركة في الاتجاه المعاكس.
9. الإطار الزمني الأساسي لـ Renko التاريخية ، مجموعة Kagi ، بيانات P & F - الإطار الزمني المستخدم لحساب الشموع.
10. ارسم النمط - اختر نمط المخطط مثل الشموع.
11. لون الخلفية - اضبط لون خلفية المؤشر.
12. أعلى لون الشريط - اضبط لون الشموع والقضبان الصاعدة.
13. لون الشريط السفلي - اضبط اللون على الشموع والقضبان.
14. سعر أقصى ثابت - قم بتعيين سعر أقصى ثابت للرسم البياني.
15. سعر ثابت أدنى - قم بتعيين سعر أدنى ثابت للرسم البياني.
16. قم بتضمين المؤشرات في الحد الأدنى/الأقصى - اختر ما إذا كنت تريد استخدام قيم المؤشر للحد الأدنى/الأقصى للأسعار في المخطط.
17. لون خطوط الشبكة - اضبط لون الشبكة.
18. الخطوط الشبكية الأفقية - تحدد المسافة بين الخطوط الأفقية. لاحظ أن هذا الإعداد مختلف بشكل فردي لكل أداة. على سبيل المثال، في EUR/USD يكون 0.0020 بينما في DAX40 يكون 20.
19. خطوط الشبكة الرأسية - حدد المسافة بين الخطوط الرأسية.
20. مستوى التكبير - اضبط مستوى التكبير في المخطط. يشير مستوى التكبير 0 إلى الحد الأدنى من التكبير ، بينما يكون مستوى التكبير 5 هو الحد الأقصى.
21. موضع يسار أولي - قم بتحريك الموضع القياسي للمخطط بمقدار معين من البكسل إلى اليمين.
22. موضع علوي أول - حرك الموضع القياسي للرسم البياني بمقدار البكسل المعطى إلى أسفل.
23. الزاوية للموضع الأول - اختر زاوية الرسم البياني حيث يجب أن يتم عرض المخطط المصغر.
24. العرض الأولي - عيّن العرض القياسي بالبكسل.
25. الارتفاع المبدئي - اضبط الارتفاع القياسي بالبكسل.
26. الحشو في الأعلى والأسفل - حدد المسافة الدنيا بين الشموع وحافة الرسم البياني.
27. ملء من جهة اليمين - وظيفة تغيير الرسم البياني. كلما زادت كمية البكسل ، زادت المسافة بين الرسم البياني والحدود اليمنى للجدول.
28. ارتفاع شريط المعلومات - اضبط حجم شريط المعلومات.
29. المؤشر- حدد وكون المؤشرات التي يجب تطبيقها على المخطط الثاني. يمكن تخصيص المؤشرات ذات إعدادات المعلمات الإضافية تحت الخيار الخاص هنا.

### 14.2 تفسير نوع الرسم البياني

مخططات الثواني (S15 ، S5 ، إلخ.) - مثل مخططات الدقائق العادية في MT4 ، تسحب هذه الشموع بفاصل زمني محدد من

الثواني. يرسم المخطط S5 شمعة جديدة كل خمس ثوانٍ. لاحظ أنه لا توجد بيانات تاريخية لمخططات الثانية ، لذلك يتم بناء هذا النوع من التخطيط ، بمجرد إرفاق المؤشر.

**مخططات المدى** - يتم رسم الشموع الجديدة فقط عندما يتحرك السعر في أي اتجاه بواسطة عدد محدد من النقاط. تعمل مخططات المجموعات المتراصة بنفس المبدأ ، ولكن في هذه الحالة يتم دمج الشموع التي تشير إلى نفس الاتجاه في شمعة واحدة.

**مخططات رينكو** - يعمل هذا النوع من المخططات بنفس طريقة عمل المخططات. من أجل رسم كتلة في الاتجاه المعاكس للاتجاه ، يجب أن تكون هناك حركة متعارضة من كتلتين على الأقل.

**مخططات Kagi** - هذا الرسم البياني يغير الاتجاه عندما يصل السعر إلى انعكاس يمر عند نقطة الارتفاع/الانخفاض السابقة.

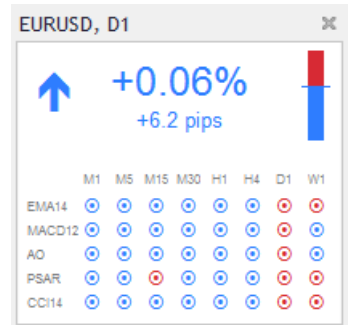
**المخططات البيانية والشكل** - على نحو مشابه لمخططات المدى ولكن عندما يتم تكديس الحركة في نفس الاتجاه. يحدث الانعكاس فقط عندما تستمر حركة متعارضة لعدد معين من الكتل. الإعداد القياسي لهذا هو 3 كتل ، ولكن يمكن تغييره تحت عامل الانعكاس للنطاق وإعداد P&F.

## 15. مؤشـر Admiral Symbol Info

يسمح لك مؤشر Admiral Symbol Info بعرض مجموعة محددة من المعلومات المحدثة في الوقت الحقيقي في نافذة إضافية. وهو يـصور الفرق بين النسبة المئوية للافتتاح في الإطار الزمني المختار ، وارتفاع يومي ومؤشرات متعددة للاتجاهات مع إمكانية تخصيصها بالكامل.

يتيح لك السهم أن ترى للوهلة الأولى ما إذا كان السعر قد ارتفع أو انخفض من سعر الافتتاح. بالإضافة إلى ذلك ، يمكنك دائمًا مشاهدة الفرق مباشرة في النقاط.

على الجانب الأيمن ، يوجد شريط يعرض موضع السعر الحالي بالنسبة إلى النطاق الكامل لهذا اليوم.



### 15.1. إعدادات معلومات الرمز

1. الرمز - اختر أداة التداول. الإعداد الافتراضي هو الرمز في المخطط الحالي ، ولكن يمكنك اختيار أي رمز مختلف في الإرادة. تأكد من صحة الهجاء ومطابقتها للاسم المعروف في النظرة العامة على السوق.
2. استخدم حجم النقطة - حدد الحجم الذي يجب أن يرتبط بنقطة واحدة. على سبيل المثال، في DAX40، يسمح لك الحجم 1 بالحصول على تحركات السعر بنقاط كاملة.
3. الإطار الزمني لـ % التغيير - يضبط الإطار الزمني يجب أن يستخدم تغيير النسبة المئوية كمرجع. الإعداد الافتراضي هو D1 ، كما هو الحال في اليوم الحالي.
4. عدد الأشرطة للتغيير % - اضبط مقدار الشموع التي يجب أن يستخدمها معدل النسبة المئوية كمرجع. على سبيل المثال ، يمكنك استخدام 12 شمعة في الرسم البياني الشهري لمعرفة النسبة المئوية للتغيير لمدة عام كامل.
5. إطار زمني مرتفع/منخفض - حدد الإطار الزمني المطلوب استخدامه في المخطط المرتفع/المنخفض. يستخدم الإعداد الافتراضي نفس الإطار الزمني لتغيير النسبة المئوية.
6. عدد القضبان العالية/المنخفضة - حدد مقدار الشموع المطلوب استخدامها في الرسوم البيانية العالية/المنخفضة. على سبيل المثال ، يمكنك استخدام 12 شمعة في الرسم البياني الشهري لرؤية حركة السعر بالنسبة لسنة واحدة كاملة.
7. لون الخلفية - اضبط لون الخلفية للمؤشر.
8. لون صاعد - اضبط اللون للحركة الصاعدة.
9. لون هابط - يحدد اللون للحركة الهبوطية.
10. لون النص - اضبط لون النص.
11. وضع يسار أولي - لنقل الوضع القياسي للمؤشرات إلى اليمين بمقدار معين من البيكسلات.
12. موضع علوي أول - حرك موضع المؤشر القياسي للأسفل بمقدار معين من البيكسلات.
13. ركن للموقع المبدئي - اختر زاوية الرسم البياني الذي يظهر فيه المؤشر افتراضياً.
14. المؤشر - حدد وكون المؤشرات التي يجب تطبيقها على المخطط الثاني. يمكن تخصيص المؤشرات ذات إعدادات المعلمات الإضافية تحت الخيار الخاص هنا.

### 16. مؤشـر Admiral Gravity

يعرض مؤشر Admiral Gravity مناطق مقاومة ودعم تعتمد على ما يصل إلى 10000 شمعة M5 تاريخية. تشكل المستويات المرتفعة والقيعان التي تم الوصول إليها في هذا التاريخ تلك المناطق ، بينما تعتبر البيانات الحالية أكثر أهمية من القيم القديمة.

تشير الألوان الداكنة إلى مناطق دعم أو مقاومة أقوى ، وهي مناطق من المرجح أن يرتفع السعر عنها. يمكن تقييم خرق منطقة زرقاء داكنة كإشارة مستمرة. مناطق أكثر إشراقاً لا أهمية لها.

## 16.1 إعدادات Gravity

1. الفترة الزمنية - اختر بين الحساب المنتظم أو مدة الحساب القصيرة.
2. مستوى X لون - تعيين الألوان لمستويات مختلفة من المناطق.

## 16.2 تغيير مجال الحساب

يمكنك تحريك المنطقة المرجعية لحساب المناطق ، عن طريق رسم خط عمودي في أي مكان داخل المخطط وتسمية *GStart*. يمكنك بعد ذلك نقل هذا الخط لتعيين آخر نقطة في الوقت الذي يجب مراعاتها عند حساب المناطق.

## 17. مؤشر Admiral Keltner

يشكل مؤشر Admiral Keltner قناة Keltner في الرسم البياني. الطريقة التي تعمل بها ، إشارات البيع والشراء مشابهة لنطاقات بولينجر. ومع ذلك ، يتم حساب النطاقات في هذه القناة بناءً على مؤشر ATR. وكتيجة لذلك ، تكون هذه القناة أقل عرضة لأخطاء الحساب من Bollinger Bands.



يمكن رؤية عبور النطاق العلوي أو المتوسط المتحرك كإشارة استمرارية مناسبة. الخط الأوسط ، وهو أيضًا المتوسط المتحرك ، مرشح شائع لخط وقف الخسارة.

## 17.1 إعدادات Keltner

1. نوع متوسط الحركة - اضبط نوع المتوسط المتحرك.
2. سعر المتوسط المتحرك - حدد السعر المستخدم لحساب المتوسط المتحرك.
3. فترة الانتقال المتحركة - اختر الفترة للمعدل المتحرك.
4. فترة ATR - اختر فترة ATR.
5. ATR multiple - اضبط المضاعف لحساب نطاقات Keltner.
6. تنبيهات عندما يتجاوز السعر القناة العليا/السفلى - اضبط المنبه على الانطلاق عندما يتم عبور الشريط العلوي أو السفلي من القناة.

## 18. الأسئلة الشائعة

1. هل المؤشرات متوافقة مع نظام التشغيل Mac OS؟ في الوقت الحالي ، لا يتوفر سوى عدد محدود من المؤشرات لنظام التشغيل Mac OS (انظر الفصل 1.1).
2. هل المؤشرات متوافقة مع MT5؟ لا.
3. هل يمكن إزالة الإضافات من برنامج MetaTrader بشكل فردي؟ نعم ، يمكنك إزالة الإضافات بشكل منفصل عن طريق النقر عليها بزر الماوس الأيمن في نافذة المتصفح.
4. هل تدعم المؤشرات لغات أخرى؟ لا ، لا يتم توفير علامات وإعدادات مؤشراتنا إلا باللغة الإنجليزية.

## 19. المزيد من المعلومات

لا تتردد في زيارة [Youtube channel](#) لتسجيلات ندواتنا عبر الإنترنت حول التداول اليومي ، وإصدار السوبريم والتعامل العام مع برنامج MetaTrader 4.

تنويه:

يرجى ملاحظة أن هذه الوظائف الإضافية يتم توفيرها مجاناً من قبل مزود خدمة فني خارجي ، استناداً إلى تقنية Expert

Advisor في MT4 و MT5. وكما هو الحال مع جميع الملحقات الإضافية للخبراء الاستشاريين (EA) ، فإن هذه الأجهزة نشطة فقط عندما تقوم MetaTrader بإنشاء اتصال بالإنترنت وخوادمنا. على الرغم من أن EA قد تم اختبارها بشكل دقيق ويجب أن تكون موثوقيتها التقنية كافية ، إلا أنه لا يمكن استبعاد حدوث أي خلل تمامًا. تأكد من أنك تفهم تمامًا وطائف جميع الوظائف الإضافية والإضافات ، على سبيل المثال ، من خلال ممارسة استخدامها على نطاق واسع في حساب تجريبي. يجب عليك الإقرار قبل استخدام EA بأن Admiral Markets ليست مسؤولة عن الخسارة أو الأضرار الأخرى الناجمة عن استخدامك ل EA.